



Łódź, 25 stycznia 2007 r.

WICEPREZYDENT MIASTA ŁODZI
ZP.III.0057/4/07

~~Pani
Anna Lucińska
Radna
Rady Miejskiej w Łodzi~~

Małgorzata Pani Radna

Odpowiadając na interpelację Pani Radnej złożoną podczas obrad IV sesji Rady Miejskiej w Łodzi w dniu 17 stycznia 2007 r., uprzejmie informuję, że na żądanie strony, na podstawie art.145 § 1 pkt 5 i art. 106 kodeksu postępowania administracyjnego (tj. Dz. U. Nr 98 poz.1071 z 2000 r. z późn. zm.) oraz art.18 ust.1 ustawy z dnia 26 października 1982 r. o wychowaniu w trzeźwości i przeciwdziałaniu alkoholizmowi, Miejska Komisja Rozwiązywania Problemów Alkoholowych w dniu 16 października 2006 r. wznowiła postępowanie o zaopiniowanie wniosku Pana Waldemara Matusiaka o wydanie zezwoleń na sprzedaż i podawanie napojów alkoholowych w kawiarni przy ul. Lumumby Patrice 3 w Łodzi.

Podstawę wznowienia postępowania opiniującego stanowiły dowody (dokumenty), które nie były znane w dniu wydania postanowienia, tj.:

- zaświadczenie Prorektora ds. Studenckich Politechniki Łódzkiej o wydzieleniu części Domu Studenckiego spod działalności edukacyjnej wraz z podstawą prawną przedłożoną przez Radcę Prawnego w dniu 12.10.2006 r. (w załączeniu).
- pismo Przewodniczącego Samorządu Studenckiego Politechniki Łódzkiej z 16.10.2006 r. (w załączeniu).

Miejska Komisja Rozwiązywania Problemów Alkoholowych dla pełniejszego obrazu sprawy zwróciła się do Komendy Miejskiej Policji oraz Straży Miejskiej w Łodzi z prośbą o informacje nt. przeprowadzonych w roku 2006 interwencji na terenie Osiedla Studenckiego „Lumumby”.

Z otrzymanych informacji wynika, że Policja interweniowała kilkanaście razy z następujących przyczyn: kradzież z włamaniem-obiękt, kradzież z włamaniem – samochód, kolizja samochodowa, awantura, zakłócanie spokoju lokatorom, bójka, posiadanie narkotyków, rozbój. Straż Miejska w Łodzi w omawianym okresie nie podejmowała interwencji.

Dodatkowo Miejska Komisja skorzystała z opinii prawnej Radcy Biura Prawnego UMŁ, zgodnie z którą „w żadnym przepisie prawa nie ma definicji pojęcia domu studenckiego, trudno więc przyjąć, że jest on jednoznaczny z budowlą lub budynkiem, w którym się znajduje”.

W świetle przedstawionych dowodów, Miejska Komisja Rozwiązywania Problemów Alkoholowych uznała, że przedmiotowy punkt sprzedaży napojów alkoholowych, stanowi wyodrębniony z domu studenckiego lokal z oddzielnym wejściem i brakiem wewnętrznych połączeń z holem i pokojami zajmowanymi przez studentów. W związku z powyższym lokal spełnia wymogi lokalizacyjne określone w przepisach powołanej ustawy i uchwały Nr LXXIV/1757/02 Rady Miejskiej w Łodzi z dnia 20.02 2002 r. w sprawie zasad usytuowania na terenie Miasta Łodzi miejsc sprzedaży napojów alkoholowych oraz warunków sprzedaży tych napojów.

Odnosząc się do prośby Pani Radnej o przekazanie kopii protokołów z posiedzeń plenarnych Miejskiej Komisji Rozwiązywania Problemów Alkoholowych za okres 01.01.- 31.12. 2006 r., uprzejmie informuję, że protokoły zostaną przekazane pocztą elektroniczną.

z wyjątkiem Roczek



Halina ROSIAK

Do wiadomości:

1. Przewodniczący Rady Miejskiej w Łodzi
2. Wydział Organizacji i Kadr UMŁ



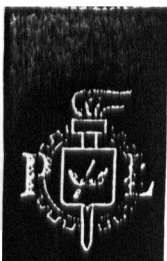
Politechnika Łódzka

Prorektor ds. Studenckich

Łódź, dnia 14 czerwca 2006
RS-W/ org/2/06

ZAŚWIADCZENIE

Niniejszym zaświadczam, że z Domu Studenckiego nr 5 Politechniki Łódzkiej zlokalizowanego w Łodzi przy ul. Lumumby 3, zostaje wyłączona część piwnicy z oddzielnym wejściem zgodnie z przedłożonym projektem technicznym. Wyodrębniona część piwnicy jest wyłączona z działalności edukacyjnej Uczelni.



Politechnika Łódzka

Samorząd Studencki

Łódź, dn. 12.10.2006r.

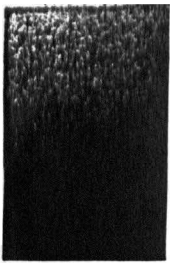
Zespół Radców Prawnych
Politechniki Łódzkiej

Samorząd Studencki zwraca się z zapytaniem na jakiej podstawie prawnej rektor może wydzielić część Domu Studenckiego spod działalności edukacyjnej. Odpowiedź na to pytanie potrzebne jest dla Wydziału ds Wychowania w Trzeźwości Urzędu Miasta Łodzi

Z góry dziękuję za odpowiedź

Ze studenckim pozdrowieniem

Zgodnie z art. 227 ust. 2 ustawy z dnia 27 lipca 2005 r.
Prawo o działalności wydawniczej (Dz. U. Nr 164 poz. 1365
z późn. zm.) teren uregulacji określa rektor w porozumie-
niu z właściwym organem samorządu terytorialnego



Politechnika Łódzka

Samorząd Studencki

Łódź, dn. 16.10.2006r.

**Miejska Komisja ds. Rozwiązywania
Problemów Alkoholowych**

Samorząd Studencki nie widzi przeciwwskazań w prowadzeniu klubów studenckich na Osiedlach Akademickich w Łodzi. Kluby są instytucją kształtującą środowisko akademickie w Łodzi oraz miejscem kulturalnej ich rozrywki.

Przywiązując dużą wagę do wspomagania młodzieży zagrożonej nałogami, Uczelnia uruchomiła Akademickie Centrum Zaufania, mieszczące się w II Domu Studenckim.

Przyczyny pijaństwa są zawsze głębsze niż nam się wydaje. Oceny i działania kategoryczne, w szczególności zakazy i nakazy, nie prowadzą do ich usunięcia. Wręcz przeciwnie – rodzą inne problemy. Pouczające są wnioski z prohibicji w Stanach Zjednoczonych, a bliżej w PRL – w latach osiemdziesiątych i w byłym ZSRR (prohibicja Gorbaczowa). Likwidacja lub ograniczenia sprzedaży alkoholu powodują natychmiastowe powstawanie „melin”, gdzie w każdej porze dnia i nocy alkohol niewiadomego pochodzenia jest w sprzedaży.

Ze studenckim pozdrowieniem

*Przewodniczący
Samorządu Studenckiego
Politechniki Łódzkiej*