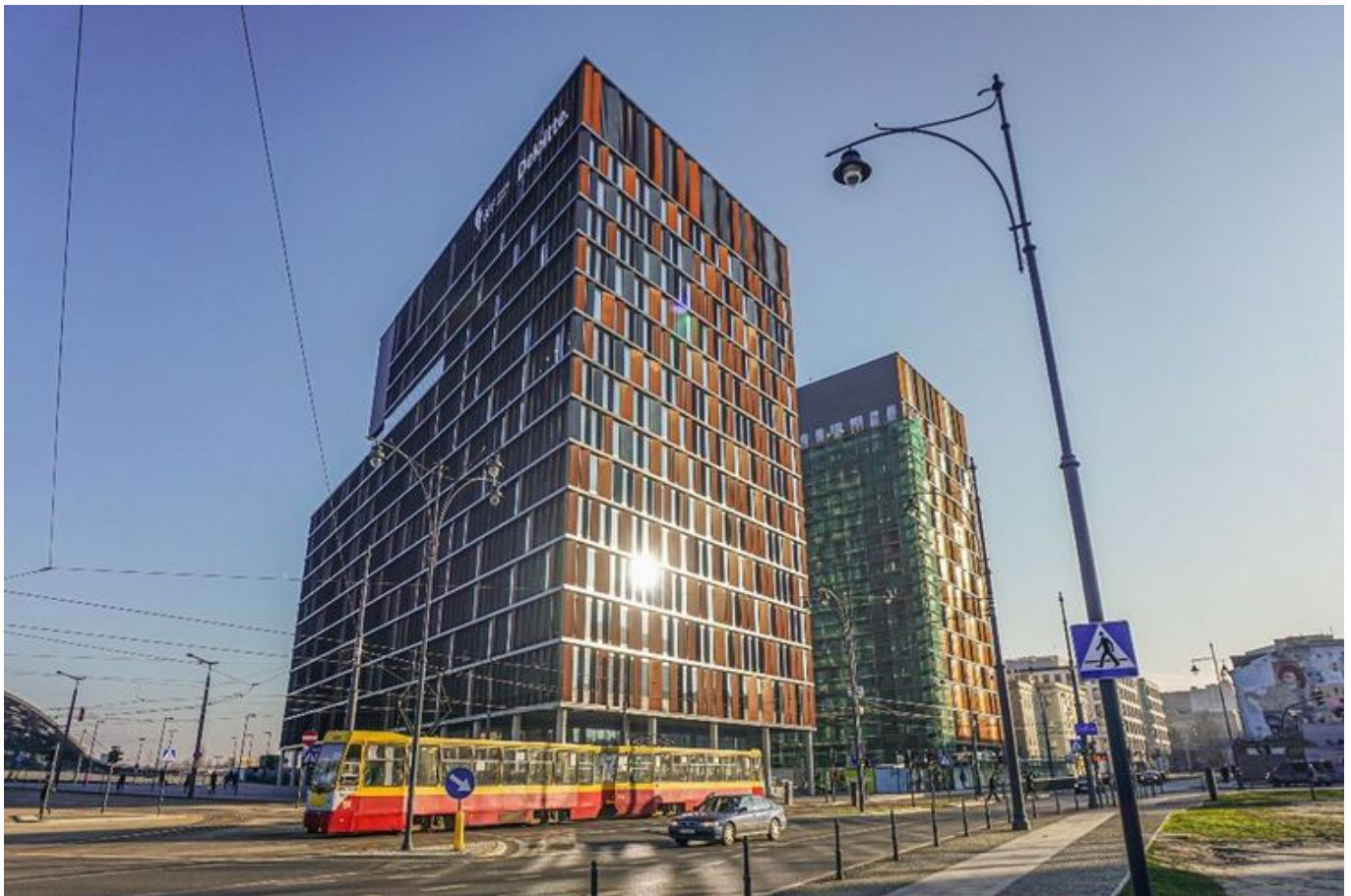


# Jak się zmieni Nowe Centrum Łodzi?

12.01.2021 15:01 Aleksandra Hac / UMŁ

kategoria: **Aktualności**

**Czy powinno tam być więcej mieszkań, czy więcej biur? Jak sprawić, żeby łodzianie i nie tylko, wybierali NCL do mieszkania, pracy i spędzania wolnego czasu? Zmieniamy plany miejscowe wokół dworca Łódź Fabryczna**



Będą to pierwsze tak szerokie dyskusje przy tworzeniu planu miejscowego – mówi Pustelnik

*- Pandemia obróciła cały świat i życie każdego z nas o 180 stopni. Wszystko robimy inaczej, inaczej mieszkamy, inaczej pracujemy, inaczej spędzamy wolny czas. Wiele naszych kontaktów, nie tylko tych służbowych, przeniosło się do sieci, rozmawiamy i spotykamy się on-line. Zmieniło się nasze życie, zmieniła się gospodarka, zmienił się sposób w jaki korzystamy z miasta. I my reagujemy na ten zmieniający się świat, zmienimy Nowe Centrum Łodzi. Widzimy potrzebę stworzenia tu większych możliwości wyboru tego, co zostanie zbudowane na poszczególnych działkach. Zamiast wymogu budowy biur zaproponujemy elastyczność w doborze funkcji: mieszkania, lokale usługowe, rozrywka, kluby fitness, a nawet instytucje kultury, jeśli ktoś uzna, że to jest opłacalne – mówi Adam Pustelnik,*

**Jak się zmieni Nowe Centrum Łodzi?**

wiceprezydent miasta Łodzi.

Na całym świecie widać już trend organizowania sobie życia przez osoby, które możemy nazwać beneficjentami pracy zdalnej. Pandemia pokazała, że dużą część pracy można wykonywać w domu, bez konieczności wychodzenia codziennie do biura. W tym kierunku będzie się zmieniać Nowe Centrum Łodzi. - Dzisiaj już nie trzeba chodzić do biura w Nowym Centrum Łodzi i odbębnić 8 godzin przy biurku, nie, zamiast tego możemy mieć w Nowym Centrum mieszkanie z widokiem na EC1, w którym możemy pracować głównie zdalnie, a do biura wpadać raz w tygodniu, nawet w Warszawie, do której dojazd zajmuje niewiele ponad godzinę – dodaje Pustelnik.

Wcześniej Nowe Centrum Łodzi z centralnym - dzięki budowie tunelu średnicowego - dworcem kolejowym w kraju, było planowane jako duże biurowe centrum Polski. Pandemia pokazała inny potencjał tego miejsca, wygodnej do życia i mieszkania dzielnicy, dzięki którym Łódź może zyskać nowych mieszkańców.

*- Przystępując do zmiany planów otwieramy wielką dyskusję o tym miejscu. Prawo standardowo przewiduje możliwość zgłaszania najpierw wniosków, a następnie uwag do projektu planu. My chcemy zrobić dużo więcej. Będziemy dyskutować ze specjalistami - architektami i urbanistami, będziemy rozmawiać z biznesem, dużym i mniejszym, będziemy rozmawiać z mieszkańcami. Chcemy w słuchać się w ich głos, poprawić to, co można zrobić lepiej. Będą to pierwsze tak szerokie dyskusje przy tworzeniu planu miejscowego - mówi Pustelnik.*