

Zimna Woda

Zimna Woda



Zimna Woda, ul. Kalinowa

Zimna Woda, ul. Szczecińska



Zimna Woda, ul. Szczecińska

Teofilów



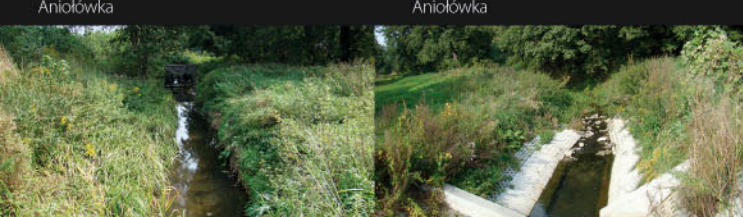
Zimna Woda, ul. Tarczna

Aniołówka



Aniołówka

Aniołówka



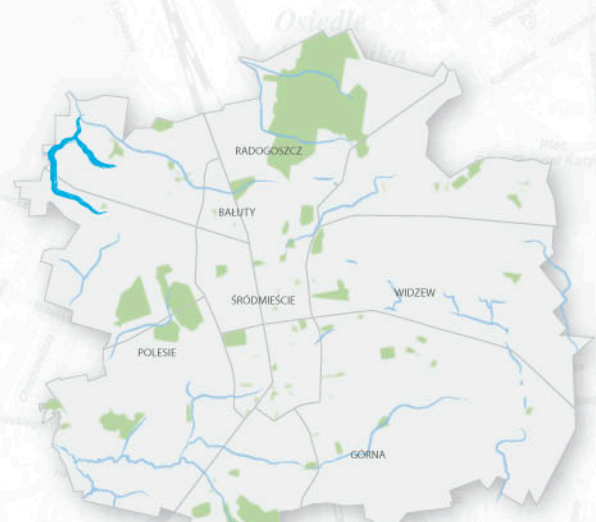
Aniołówka

Aniołówka

Dojazdy MPK do miejsc startu i powrotu:

Zimna Woda
dojazd: **T** 2, 5, 8 **A** 6, 78
powrót: **A** 78

Aniołówka
dojazd: **A** 6, 76, 81, 83, 84, 87, 89
powrót: **A** 78



Urząd Miasta Łodzi



Teksty: Ryszard Bonisławski
Zdjęcia: Ryszard Bonisławski, Archiwum ZWIK w Łodzi oraz CIT
Projekt graficzny: B-612 Studio Graficzne, www.b612.pl
Kartografia: dane z InterSIT za zgodą MODGIK
Wydawca i koncepcja:
Urząd Miasta Łodzi
Wydział Gospodarki Komunalnej
ul. Piotrkowska 175, 90-447 Łódź
www.uml.lodz.pl, komunalny@uml.lodz.pl

Łódź 2008



Z biegiem łódzkich rzek

RZEKI ANIOŁÓWKA I ZIMNA WODA



RZEKI ANIOŁÓWKA I ZIMNA WODA

Dwie niewielkie rzeki, których wody zasilają Sokolówkę. Zimna Woda wypływała pierwotnie z terenów zajętych pod osiedle im. M. Konopnickiej na Teofilowie. Na skraju parku Piastowskiego przy ul. Wici widoczny jest do dziś rowek obrośnięty olchami, który w przeszłości był początkowym odcinkiem koryta rzeki. Również za kościołem, wśród traw widać jego dalszą część. Wystarczy przejść do ul. Szczecińskiej, by po jej drugiej stronie, pomiędzy ul. Płonową i Rojną zobaczyć wylot kolektora wypełnionego wodą. Stąd rzeka płynie na zachód, a po przecięciu ul. Klinowej skręca na północ. Przepływa pod ul. Aleksandrowską na teren dawnej wsi Zimna Woda, od której wzięła nazwę. Na terenie Huty Aniołów przyjmuje z prawej strony wody Aniołówki i tuż przed ul. Sokolowską wpada do Sokolówki. Od źródeł pokonała ponad 5 km. Obszar źródłowy Aniołówki znajduje się na terenie wsi Kały, na wschód od ul. Szczecińskiej, w sąsiedztwie ul. Konopnej. Stąd otwartym korytem rzeka płynie 2 km do wsi Huta Aniołów, której zawdzięcza nazwę i wpada do Zimnej Wody. Spacer wzdłuż obu rzek przebiega przez tereny podmiejskie, wśród zieleni.

Abypoznać rzekę Aniołówkę należy dojechać do ul. Szczecińskiej i rozpocząć wędrówkę od skrzyżowania z ul. Konopną. Koryto rzeki znajduje się po jej lewej stronie i jest ukryte pomiędzy zaroślami. Dochodzimy do ul. Spadkowej, po lewej widać most na skraju lasu. Przy lesie wieś Kały.

- A.** Pierwsza wzmianka o Kałach pochodzi z 1430 r. Nazwa wsi wywodzi się od słowa 'kał' – dla nas nieprzyjemnie brzmiące, oznaczało w staropolszczyźnie błoto, teren podmokły. Wystarczy przytoczyć słowa – kałosze, kałuża, aby odnaleźć zapomniane już dziś znaczenie tego słowa. Od XVI w. wieś podzielona była pomiędzy Annę Lutomierską i Stanisława Skotnickiego. W jej dobrach na 42 ha gospodarowało 4 poddanych, stał tu także młyn o jednym kole. W następnym stuleciu młyn należał do Piotra Kałowskiego, a pozostałe ziemie do Kazimierza Ostrowskiego i Jana Hornowskiego. W końcu XVIII w. właścicielem całego majątku był burgrabia łęczycki Wyrzykowski. Miał 7 gospodarstw, młyn na Sokolówce oraz hutę szkła. Południową część wsi, poniżej rzeki Aniołówki pokrywał las, który w końcu XIX w. poddano parcelacji pod zabudowę letniskową. Jednym z właścicieli 12 drewnianych willi przeznaczonych na wypoczynek dla mieszkańców pobliskiej Łodzi był Kochański, w 1900 r. sprzedał 40 morgową parcelę z kilkoma willami Łódzkiemu Chrześcijańskiemu Towarzystwu Dobroczynnemu pod budowę szpitala psychiatrycznego.
- B.** Otwarty w dniu 17 X 1902 r. szpital otrzymał nazwę „Kochanówka”, a w pierwszych dwu pawilonach zamieszkało 53 pacjentów. W kolejnych latach liczba pawilonów wzrosła, a szpital zyskał opinię wzorcowej kliniki, dominującej w polskim leczeniu psychiatrycznym. W czasie działań wojennych w 1914 r. budynki zostały poważnie zniszczone, ale szybki remont pozwolił na przyjmowanie chorych już w 1915 r. W latach okupacji hitlerowskiej pacjenci szpitala zostali wymordowani, a klinika poniosła znaczne straty materialne. Po 1945 r. wznowiono dawną działalność. Od 1953 r. szpital nosi imię dr Józefa Babińskiego, największego z neuropsychiatrów polskich, członka Akademii Lekarskiej w Paryżu, kandydata do Nagrody Nobla. Na terenie szpitala znajduje się zabytkowy kościół pw. MB Nieustającej Pomocy, wybudowany w 1926 r. wg proj. arch. Józefa Kabana, w stylu nawiązującym do klasycyzmu.

- C.** W tej samej okolicy, w lasu przy ul. Spadkowej powstało żydowskie „Uzdrowisko”, czyli ośrodek zdrowia dla rekonwalescentów i piersiowo chorych, nazywane też sanatorium przeciwgruźliczym. Należało do żydowskiego Towarzystwa Pielęgnowania Chorych „Bykur – Cholim”

niosącego pomoc medyczną niezamożnej ludności. Na terenie „Uzdrowiska” znajdowały się stare wille letniskowe oraz zbudowane później pawilony murowane. W 1914 r. ośrodek został poważnie zniszczony, odbudowany w latach międzywojennych, posiadał nawet zakład leczniczo-kąpielowy. W latach okupacji hitlerowskiej zniszczony, w okresie powojennym powstały na tym terenie sierociniec i szkoła. Przy ul. Spadkowej widoczne są jeszcze ślady dawnego ogrodzenia.

Po minięciu mostu przy ul. Spadkowej idziemy do pierwszej drogi, która biegnie w prawo przez las, dojdziemy nią do ul. Wierzb Placzących, teraz w prawo do ul. Kąkolowej. Po prawej stronie most nad Aniołówką, rzeka przecina nieco dalej ul. Drozdową i przez łąki dopływa do Zimnej Wody, tuż za niewielkim lasem łączy z nią swój nurt. Tu też kończymy nasz krótki spacer.

Zimna Woda

Spacer wzdłuż rzeki Zimna Woda najlepiej zacząć na Grabieńcu od Parku Piastowskiego przy ul. Wici. Obok kościoła pw. Miłosierdzia Bożego.

D. Grabieniec. Dawna wieś olenderska założona pod koniec XVIII wieku. Wieś miała zabudowę rozproszoną, rozciągającą się między obecnymi ulicami Szczecińską i Rąbieńską. Była dość duża, a jej mieszkańcy prawdopodobnie w znacznej, a może nawet w przeważającej części zatrudnieni byli w okolicznych hutach szkła. O zamożności wsi świadczy fakt posiadania szkoły w okresie Księstwa Warszawskiego.

E. Kościół pw. Miłosierdzia Bożego wzniesiony po 1988 r., wg proj. Joanny i Piotra Stefańskich oraz Mariana Stefańskiego. Ceglana fasada świątyni wyrasta z kamiennego cokołu, nad wejściem okno przypominające hostię, a z boku wysmukła wieża. Przy kościele znajduje się Dom Zakonny Sióstr Matki Bożej Miłosierdzia oraz szkoła katolicka.

Przechodzimy za kościołem do ul. Czycibora, a nią do ul. Szczecińskiej, po lewej stronie most i zejście na ścieżkę biegnącą wzdłuż rzeki, wśród łąk. Dojdziemy nią do ul. Tatarczanej, dalej ul. Safrina, na jej końcu przy ul. Klinowej most nad rzeką. Tuż za mostem rzeka skręca na północ, podążamy równoległe do niej ul. Bylinową, aż do ul. Aleksandrowskiej. Przechodzimy na jej drugą stronę, idziemy początkowo ul. Zimna Woda, a następnie ul. Szałwiową do ul. Kąkolowej. Mijamy na trasie most i za nim skręcamy w prawo w ul. Kąkolową, po minięciu kolejnego mostu dochodzimy do skrzyżowania z ul. Zimna Woda. Skręcamy w lewo i docieramy do ul. Sokolowskiej. Tu w prawo i zaraz za mostem na Sokolówce w prawo, na polną drogę przy budynkach gospodarskich. Po ich minięciu stajemy na mostku przerzuconym nad rzeką Sokolówką. Przed nami rozległe łąki, z mostu idziemy w prawo, wzdłuż Sokolówki do miejsca, w którym łączy się z Zimną Wodą. Można przejść polną drogą wzdłuż rzeki do widocznego w oddali lasu. Za nim widać rzekę Aniołówkę, która wpada do Zimnej Wody.

Rzeka SOKOŁÓWKA – dopływ Bzury ma swoje źródła w pobliżu ul. Strykowskiej, płynie równoległe do ulic: Woskowej i Fiolkowej, w pobliżu ul. Księżycowej niknie w kanale i wypływa przy ul. Morelowej, przecina ul. Łagiewnicką i dopływa do parku im. Mickiewicza, tworzy tu rozległe stawy i pod ul. Zgierską dociera na rozległe pola za blokami przy ul. Liściastej. Przed kilku laty na tym odcinku rzeki zostały otworzone dwa zbiorniki retencyjno-widokowe: Zgierska i Teresy. Dalej płynie na zachód w kierunku ul. Brukowej i wsi Sokolów, przyjmuje trzy dopływy: Brzozę, Zimną Wodę i Wrzącą, tuż za granicą Łodzi wpada do Bzury. Długość rzeki od źródeł do ujścia wynosi 13,3 km.

Wg niektórych znawców łódzkich rzek Zimna Woda jest dopływem mniejszej od niej Aniołówki. Jeśli przyjmiemy, że jest to prawda, to długość Aniołówki zwiększy się o 1 km kosztem Zimnej Wody, ale na szczęście trasa spaceru nie ulegnie zmianie.

