



Urząd Miasta Łodzi

Analiza stanu gospodarki odpadami komunalnymi w Łodzi za 2023 rok

Łódź, kwiecień 2024 r.

1. Cel przygotowania Analizy

Niniejszy dokument stanowi roczną analizę stanu gospodarki odpadami komunalnymi na terenie Miasta Łodzi, sporządzoną w celu weryfikacji możliwości technicznych i organizacyjnych gminy w zakresie gospodarowania odpadami komunalnymi.

2. Podstawa prawna sporządzenia Analizy

Obowiązek opracowywania analizy stanu gospodarki odpadami komunalnymi wynika z art. 3 ust. 2 pkt 10 *ustawy z dnia 13 września 1996 r. o utrzymaniu czystości i porządku w gminach* (Dz.U.2024.399 t.j) zwanej dalej Ustawą, który stanowi, że gminy dokonują corocznej analizy stanu gospodarki odpadami komunalnymi w celu weryfikacji możliwości technicznych i organizacyjnych gminy w zakresie gospodarowania odpadami komunalnymi. Zgodnie z art. 9tb Ustawy, stanowiącym, że na podstawie sprawozdań złożonych przez podmioty odbierające odpady komunalne od właścicieli nieruchomości, podmioty prowadzące punkty selektywnego zbierania odpadów komunalnych, podmioty zbierające odpady komunalne, informacji przekazanych przez prowadzących instalacje komunalne oraz na podstawie rocznego sprawozdania z realizacji zadań z zakresu gospodarowania odpadami komunalnymi oraz innych dostępnych danych o czynnikach wpływających na koszty systemu gospodarowania odpadami komunalnymi, wójt, burmistrz, prezydent miasta sporządza analizę stanu gospodarki odpadami komunalnymi obejmującą w szczególności:

- możliwości przetwarzania niesegregowanych (zmieszanych) odpadów komunalnych, bioodpadów stanowiących odpady komunalne oraz przeznaczonych do składowania pozostałości z sortowania odpadów komunalnych i pozostałości z procesu mechaniczno-biologicznego przetwarzania niesegregowanych (zmieszanych) odpadów komunalnych;
- potrzeby inwestycyjne związane z gospodarowaniem odpadami komunalnymi;
- koszty poniesione w związku z odbieraniem, odzyskiem, recyklingiem i unieszkodliwianiem odpadów komunalnych w podziale na wpływy, wydatki i nadwyżki z opłat za gospodarowanie odpadami komunalnymi;
- liczbę mieszkańców;
- liczbę właścicieli nieruchomości, którzy nie zawarli umowy, o której mowa w art. 6 ust. 1, w imieniu których gmina powinna podjąć działania, o których mowa w art. 6 ust. 6-12;
- ilość odpadów komunalnych wytwarzanych na terenie gminy;
- ilość niesegregowanych (zmieszanych) odpadów komunalnych i bioodpadów stanowiących odpady komunalne, odbieranych z terenu gminy oraz przeznaczonych do składowania pozostałości z sortowania odpadów komunalnych i pozostałości z procesu

mechaniczno-biologicznego przetwarzania niesegregowanych (zmieszanych) odpadów komunalnych;

- uzyskane poziomy przygotowania do ponownego użycia i recyklingu odpadów komunalnych;
- masę odpadów komunalnych wytworzonych na terenie gminy przekazanych do termicznego przekształcania oraz stosunek masy odpadów komunalnych przekazanych do termicznego przekształcania do masy odpadów komunalnych wytworzonych na terenie gminy.

Analizę stanu gospodarki odpadami komunalnymi sporządza się w terminie do 30 kwietnia za poprzedni rok kalendarzowy. Analiza stanu gospodarki odpadami komunalnymi podlega publicznemu udostępnieniu na stronie podmiotowej Biuletynu Informacji Publicznej urzędu gminy.

W 2023 r. system gospodarowania odpadami komunalnymi na terenie miasta Łodzi realizowany był w oparciu o:

- Krajowy plan gospodarki odpadami 2022 przyjęty uchwałą Nr 88 Rady Ministrów z dnia 1 lipca 2016 r. (M.P. poz. 784) z późn. zm.,
- Krajowy plan gospodarki odpadami 2028 przyjęty uchwałą Nr 96 Rady Ministrów z dnia 12 czerwca 2023 r. (M.P. poz. 702);
- uchwałę Nr XL/502/17 Sejmiku Województwa Łódzkiego z dnia 20 czerwca 2017 r., w sprawie uchwalenia Planu gospodarki odpadami dla województwa łódzkiego na lata 2016-2020 z uwzględnieniem lat 2023-2028,
- Plan gospodarki odpadami dla województwa łódzkiego na lata 2019-2025 z uwzględnieniem lat 2026-2031,
- uchwałę Nr XL/503/17 Sejmiku Województwa Łódzkiego z dnia 20 czerwca 2017 r. w sprawie wykonania Planu gospodarki odpadami dla województwa łódzkiego na lata 2016-2020 z uwzględnieniem lat 2023-2028 (Dz. Urz. Woj. Łódzkiego poz. 3160), zmienioną uchwałami Sejmiku Województwa Łódzkiego: Nr LIV/676/18 z dnia 10 lipca 2018 r. (Dz. Urz. Woj. Łódzkiego poz. 3942), Nr LVII/709/18 z dnia 30 października 2018 roku (Dz. Urz. Woj. Łódzkiego poz. 3393) oraz Nr IV/68/19 z dnia 26 lutego 2019 roku (Dz. Urz. Woj. Łódzkiego poz. 1505),
- uchwałę Nr XLV/844/12 Rady Miejskiej w Łodzi z dnia 4 lipca 2012 r. w sprawie podziału obszaru Miasta Łodzi na sektory odbierania odpadów komunalnych (Dz. Urz. Woj. Łódzkiego poz. 2333),
- uchwałę Nr XV/647/19 Rady Miejskiej w Łodzi z dnia 16 października 2019 r. w sprawie postanowienia o odbieraniu przez Miasto Łódź odpadów komunalnych od właścicieli

nieruchomości, na których nie zamieszkują mieszkańcy, a powstają odpady komunalne (Dz. Urz. Woj. Łódzkiego poz. 5891),

- uchwałę Nr XXXII/1058/20 Rady Miejskiej w Łodzi z dnia 19 listopada 2020 r. w sprawie szczegółowego sposobu i zakresu świadczenia usług w zakresie odbierania odpadów komunalnych od właścicieli nieruchomości i zagospodarowania tych odpadów (Dz. Urz. Woj. Łódzkiego poz. 6298), zmienioną uchwałą Nr LVII/1710/22 z dnia 16.03.2022 r. (Dz. Urz. Woj. Łódzkiego poz. 1844)
- uchwałę Nr XLIX/1498/21 Rady Miejskiej w Łodzi z dnia 20 października 2021 r. w sprawie wyboru metody ustalenia opłaty za gospodarowanie odpadami komunalnymi oraz ustalenia stawki takiej opłaty na terenie Miasta Łodzi (Dz. Urz. Woj. Łódzkiego poz. 5070),
- uchwałę Nr XXXII/1054/20 Rady Miejskiej w Łodzi z dnia 19 listopada 2020 r. w sprawie ustalenia stawki opłaty za gospodarowanie odpadami komunalnymi na nieruchomości, na której znajduje się domek letniskowy, lub innej nieruchomości wykorzystywanej na cele rekreacyjno-wypoczynkowe (Dz. Urz. Woj. Łódzkiego poz. 6295), zmienioną uchwałą Nr XLIX/1499/21 z dnia 20.10.2021 r. (Dz. Urz. Woj. Łódzkiego poz. 5071),
- uchwałę Nr XXXII/1057/20 Rady Miejskiej w Łodzi z dnia 19 listopada 2020 r. w sprawie wprowadzenia Regulaminu utrzymania czystości i porządku na terenie Miasta Łodzi (Dz. Urz. Woj. Łódzkiego poz. 6349), zmienioną uchwałą Nr LVII/1711/22 z dnia 16.03.2022 r. (Dz. Urz. Woj. Łódzkiego poz. 1845),
- ustawę z dnia 13 września 1996 r. o utrzymaniu czystości i porządku w gminach (Dz.U.2024.399 t.j.),
- ustawę z dnia 14 grudnia 2012 r. o odpadach (Dz.U.2023.1587 t.j.),
- ustawę z dnia 27 kwietnia 2001 r. Prawo ochrony środowiska (Dz.U.2024.54 t.j.),
- ustawę z dnia 11 września 2015 r. o zużytym sprzęcie elektrycznym i elektronicznym (Dz.U.2024.573 t.j.),
- ustawę z dnia 24 kwietnia 2009 r. o bateriach i akumulatorach (Dz.U.2022.1113).

3. Gospodarka odpadami komunalnymi na terenie Miasta Łodzi

3.1. Podział miasta na sektory

Zgodnie z uchwałą Nr XLV/844/12 Rady Miejskiej w Łodzi z dnia 4 lipca 2012 r. w sprawie podziału obszaru Miasta Łodzi na sektory odbierania odpadów komunalnych, Łódź podzielono na 5 sektorów świadczenia usług w zakresie odbioru odpadów komunalnych od właścicieli nieruchomości - Bałuty, Górna, Polesie, Śródmieście i Widzew.

W 2023 r. odbiór odpadów komunalnych z poszczególnych sektorów realizowany był przez podmioty, z którymi w roku 2021 oraz roku 2023 zawarte zostały umowy zróżnicowane na ich rodzaj, okres i czas trwania tj:

- sektor Bałuty i sektor Widzew - umowy od 1 lipca 2021 r. do 31 stycznia 2023 r. oraz umowy od 1 lutego do 30 czerwca 2024 r.,
- sektor Śródmieście – umowa od 1 sierpnia 2021 do 28 lutego 2023 r. oraz umowa od 1 marca 2023 r. do 30 czerwca 2024 r.,
- sektor Górna i sektor Polesie – umowy powierzenia od 1 stycznia 2022 roku do 31 grudnia 2042 roku.

Odbiór odpadów komunalnych z poszczególnych sektorów realizowany był przez następujących wykonawców:

- Bałuty – Remondis Sp. z o.o. ul. Zawodzie 16, 02-981 Warszawa.
- Górna - Miejskie Przedsiębiorstwo Oczyszczania-Łódź Sp. z o.o. ul. Tokarzewskiego 2, 91-842 Łódź,
- Polesie - Miejskie Przedsiębiorstwo Oczyszczania-Łódź Sp. z o.o. ul. Tokarzewskiego 2, 91-842 Łódź,
- Śródmieście – PreZero Service Centrum Sp. z o.o., ul. Łąkoszyńska 127, 99 – 300 Kutno
- Widzew – Remondis Sp. z o.o. ul. Zawodzie 16, 02-981 Warszawa.

3.2. Rodzaje odbieranych odpadów komunalnych

Odpady komunalne w 2023 r. w ramach miejskiego systemu odbierane były z trzech rodzajów nieruchomości:

- nieruchomości, w których zamieszkują mieszkańcy (zabudowa jednorodzinna i wielorodzinna),
- nieruchomości zabudowanych budynkiem wielolokalowym, w którym w części zamieszkują mieszkańcy, a w części nie zamieszkują mieszkańcy, a powstają odpady komunalne,
- nieruchomości, na których znajduje się domek letniskowy lub innych nieruchomości wykorzystywanych na cele rekreacyjno-wypoczynkowe.

W roku 2023 r. na terenie Miasta Łodzi obowiązywał pięć-pojemnikowy system selektywnego zbierania odpadów komunalnych, zgodny z rozporządzeniem Ministra Klimatu i Środowiska z dnia 10 maja 2021 r. w sprawie sposobu selektywnego zbierania wybranych frakcji odpadów.

Z nieruchomości, na których zamieszkują mieszkańcy odbierane były niżej wymienione rodzaje odpadów komunalnych:

- odpady mające wartość surowcową „surowce” takie jak: papier, szkło, tworzywa sztuczne, metale, opakowania wielomateriałowe,
- bioodpady stanowiące odpady spożywcze i kuchenne z gospodarstw domowych,
- meble i inne odpady wielkogabarytowe,
- odpady resztkowe (pozostałe po segregacji) lub odpady zmieszane.

Z nieruchomości, na których zamieszkują mieszkańcy w zabudowie jednorodzinnej dodatkowo odbierane były bioodpady stanowiące części roślin pochodzących z pielęgnacji terenów zielonych oraz ogrodów.

Z nieruchomości na których znajdują się domki letniskowe i inne nieruchomości wykorzystywane na cele rekreacyjno-wypoczynkowe odbierane były niżej wymienione odpady:

- odpady mające wartość surowcową „surowce” takie jak: papier, szkło, tworzywa sztuczne, metale, opakowania wielomateriałowe,
- odpady resztkowe (pozostałe po segregacji) lub odpady zmieszane,
- bioodpady stanowiące odpady spożywcze i kuchenne z gospodarstw domowych,
- meble i inne odpady wielkogabarytowe.

3.3. Pojemniki do zbierania odpadów komunalnych

Zgodnie z Regulaminem utrzymania czystości i porządku na terenie Miasta Łodzi obowiązek wyposażenia nieruchomości w pojemniki do zbierania odpadów komunalnych (także worki z tworzyw sztucznych lub z materiałów biodegradowalnych lub kontenery) spoczywał na właścicielach nieruchomości.

W ww. Regulaminie ustalone zostały rodzaje i minimalne pojemności pojemników przeznaczonych do zbierania odpadów komunalnych:

- dla nieruchomości, na których zamieszkują mieszkańcy w zabudowie jednorodzinnej - do papieru, szkła, tworzyw sztucznych wraz z metalami i odpadami opakowaniowymi wielomateriałowymi - pojemniki o minimalnej pojemności 60 l lub worki o minimalnej pojemności 30 l,

- do bioodpadów stanowiących odpady spożywcze i kuchenne z gospodarstw domowych
- pojemniki o minimalnej pojemności 60 l lub worki o minimalnej pojemności 30 l,
- do bioodpadów stanowiących części roślin pochodzących z pielęgnacji terenów zielonych oraz ogrodów - worki o minimalnej pojemności 60 l,
- do odpadów resztkowych (pozostałych po segregacji) oraz zmieszanych - wyłącznie pojemniki o minimalnej pojemności 60 l,
- dla nieruchomości, na których zamieszkują mieszkańcy w zabudowie wielolokalowej
 - do papieru, szkła, tworzyw sztucznych wraz z metalami i odpadami opakowaniowymi wielomateriałowymi - pojemniki o minimalnej pojemności 120 l lub worki o minimalnej pojemności 30 l,
 - do bioodpadów stanowiących odpady spożywcze i kuchenne z gospodarstw domowych
 - wyłącznie pojemniki o minimalnej pojemności 120 l,
 - do odpadów resztkowych (pozostałych po segregacji) oraz zmieszanych - wyłącznie pojemniki o minimalnej pojemności od 240 l;
- dla nieruchomości, na której znajduje się domek letniskowy lub innej nieruchomości wykorzystywanej na cele rekreacyjno-wypoczynkowe
 - do papieru, szkła, tworzyw sztucznych wraz z metalami i odpadami opakowaniowymi wielomateriałowymi - pojemniki o minimalnej pojemności 60 l lub worki o minimalnej pojemności 30 l,
 - do bioodpadów stanowiących odpady spożywcze i kuchenne z gospodarstw domowych
 - pojemniki o minimalnej pojemności 60 l lub worki o minimalnej pojemności 30 l,
 - do odpadów resztkowych (pozostałych po segregacji) oraz zmieszanych - wyłącznie pojemniki o minimalnej pojemności 60 l.

3.4. Częstotliwość odbioru odpadów komunalnych

W 2023 r. minimalną częstotliwość odbioru odpadów komunalnych określała uchwała Nr XXXII/1058/20 Rady Miejskiej w Łodzi z dnia 19 listopada 2020 r. (zmieniona uchwałą Nr LVII/1710/22 z dnia 16 marca 2022 r.) Szczegółowe częstotliwości odbioru poszczególnych frakcji odpadów komunalnych, które wynikają z zawartych przez Miasto umów z wykonawcami przedstawiono w tabeli nr 1.

Tabela 1. Częstotliwość odbioru odpadów komunalnych w 2023 r.

Rodzaj nieruchomości	Rodzaj odpadów	Częstotliwość odbioru odpadów komunalnych
Zabudowa jednorodzinna	Papier, szkło, tworzywa sztuczne i metale	1 x na tydzień
	Biodpady stanowiące odpady części roślin	1 x na tydzień
	Biodpady stanowiące odpady spożywcze i kuchenne	1 x na tydzień
	Wielkogabarytowe	2 x w roku
	Pozostałe po segregacji	1 x na tydzień
	Zmieszane	1 x na tydzień
Zabudowa wielolokalowa	Papier, szkło, tworzywa sztuczne i metale	2 x na tydzień (do 30.06.2023 r.) 3 x na tydzień (od 01.07.2023 r.)
	Biodpady stanowiące odpady spożywcze i kuchenne	3 x na tydzień od III do X 2 x na tydzień w pozostałych miesiącach
	Wielkogabarytowe	3 x na miesiąc
	Pozostałe po segregacji	4 x na tydzień (do 30.06.2023 r.) 3 x na tydzień (od 01.07.2023 r.)
	Zmieszane	4 x na tydzień (do 30.06.2023 r.) 3 x na tydzień (od 01.07.2023 r.)
Domki letniskowe	Papier, szkło, tworzywa sztuczne i metale	1 x na tydzień
	Biodpady stanowiące odpady spożywcze i kuchenne	1 x na tydzień
	Wielkogabarytowe	1 x w roku
	Pozostałe po segregacji	1 x na tydzień
	Zmieszane	1 x na tydzień

3.5. Inne systemy zbierania odpadów komunalnych

W 2023 r. na terenie Miasta Łodzi funkcjonowały trzy Punkty Selektywnego Zbierania Odpadów Komunalnych (PSZOK), w których przyjmowano odpady problemowe, posegregowane według rodzajów. Jeden z ww. punktów zlokalizowano przy miejskiej sortowni odpadów komunalnych przy ul. Zamiejskiej 1, drugi przy ul. Kasprowicza 10, kolejny przy ul. Granicznej 2.

Wykaz odpadów przyjmowanych w PSZOK-ach:

- zużyte urządzenia elektryczne i elektroniczne (telewizory, monitory komputerowe, odbiorniki radiowe, odtwarzacze video, DVD, CD oraz odtwarzacze kaset magnetofonowych, drobny sprzęt AGD itp.);
- magnetyczne i optyczne nośniki informacji (płyty DVD, CD, kasety VHS);
- zużyte lampy fluorescencyjne i inne odpady zawierające rtęć (światłówki);
- urządzenia zawierające freony (chłodziarki, zamrażarki, klimatyzatory freonowe);
- baterie i akumulatory;
- opakowania po farbach, klejach, żywicach, lepiszczach;
- drewna (ramy okienne i drzwiowe, palety, deski, skrzynki);
- szkła (okienne niezbrojone);
- tworzywa sztuczne (ramy okienne, siding, zabawki, meble ogrodowe);
- zużyte opony samochodów osobowych;
- odpady wielkogabarytowe (meble, wersalki, fotele, szafki);
- opakowania z papieru i tektury (kartony);
- makulatura (gazety, książki);
- opakowania z tworzyw sztucznych (butelki typu PET, baniaki, skrzynki, opakowania ze styropianu);
- opakowania z metalu (puszki);
- opakowania ze szkła (butelki, słoiki);
- opakowania ulegające biodegradacji (torby biodegradowalne);
- odzież;
- drobny gruz ceglany i betonowy z remontów;
- trawa, liście;
- papa odpadowa;
- usunięte tynki, tapety, okleiny itp.;
- materiały izolacyjne (w tym: wełna mineralna, styropian budowlany);
- materiały konstrukcyjne zawierające gips (w tym płyty karton gips);
- zmieszane odpady z budowy, remontu i demontażu;

- farby, tusze, farby drukarskie, kleje, lepiszcze i żywice;
- leki przeterminowane (w szczelnych opakowaniach z oznaczeniami);chemikalia pochodzące z gospodarstw domowych (tj. rozpuszczalniki, zmywacze, środki ochrony roślin itp.) - chemikalia muszą znajdować się w oryginalnych szczelnych opakowaniach oraz posiadać etykiety z nazwą, składem oraz opisem postępowania;
- metale.

Dodatkowo w 2023 r. prowadzona była zbiórka odpadów problemowych pochodzących z gospodarstw domowych w innych systemach zbierania:

- przeterminowane leki w 160 wytypowanych aptekach na terenie miasta Łodzi,
- termometry rtęciowe w 5 wytypowanych aptekach na terenie miasta Łodzi,
- baterie i akumulatory, na podstawie umowy o współpracy pomiędzy Miastem Łódź a REBA Organizacją Odzysku S.A w wyznaczonych punktach,
- małogabarytowe odpady zużytego sprzętu elektrycznego i elektronicznego, na podstawie umowy współpracy pomiędzy Miastem Łódź a firmą MB Recykling Sp. z o. o. Przedsiębiorstwo Gospodarki Odpadami Sp. k. Blisko 150 pojemników znajduje się na terenach łódzkich spółdzielni oraz placówek oświatowych,
- odzież używana w rozlokowanych na terenie miasta (na terenach prywatnych) specjalnych pojemnikach.

4. Liczba mieszkańców

Na podstawie danych z rejestru mieszkańców miasta Łodzi ustalono, że w 2023 r. liczba mieszkańców zameldowanych na pobyt stały wyniosła 582 672. Według szacunków GUS oraz innych metod badawczych, rzeczywista liczba osób zamieszkałych wyniosła ok. 655 tys.

Z uwagi na wprowadzone zmiany uchwałą NR XLIX/1498/21 Rady Miejskiej w Łodzi z dnia 20 października 2021 r. w sprawie wyboru metody ustalenia opłaty za gospodarowanie odpadami komunalnymi oraz ustalenia stawki takiej opłaty na terenie Miasta Łodzi, prowadzenie rejestru liczby mieszkańców wskazanych w złożonych przez właścicieli nieruchomości deklaracjach stało się bezzasadne.

5. Liczba właścicieli nieruchomości, którzy nie zawarli umowy, o której mowa w art. 6 ust. 1 Ustawy, w imieniu których gmina powinna podjąć działania, o których mowa w art. 6 ust. 6–12 Ustawy.

W 2023 r. wydano 152 decyzji na podstawie art. 6 ust. 7 Ustawy.

W poprzednich latach zauważalny był trend zmniejszonej potrzeby wydawania przedmiotowych decyzji. Właściciele nieruchomości niezamieszkałych zawierali we własnym zakresie komercyjne umowy na odbiór odpadów komunalnych z podmiotami posiadającymi ważny wpis do rejestru działalności regulowanej w zakresie odbierania odpadów komunalnych prowadzonego przez Prezydent Miasta Łodzi. W roku 2023 nastąpiło odwrócenie tego trendu. W relacji do roku 2022 wydano o blisko 40% więcej decyzji na podstawie art. 6 ust. 7 Ustawy.

5a. Nieruchomości Urzędu Miasta Łodzi oraz kilkadziesiąt miejskich jednostek organizacyjnych, wśród których są: żłobki, przedszkola, szkoły oraz różne ośrodki edukacyjne, obiekty kultury, sportu i rekreacji, a także przeróżne instytucje społeczne i administracyjne mają odbierane odpady komunalne przez miejską spółkę MPO – Łódź, w ramach osobnego zamówienia zorganizowanego i przeprowadzonego przez Urząd.

6. Ilość odpadów komunalnych wytwarzanych na terenie miasta Łodzi

W celu ustalenia ilości odpadów komunalnych wytwarzanych na terenie miasta Łodzi w okresie od 1 stycznia do 31 grudnia 2023 r. wzięto pod uwagę dane wykazane w rocznym sprawozdaniu z realizacji zadań z zakresu gospodarki odpadami komunalnymi, dane o ilości zebranych przeterminowanych leków, baterii i akumulatorów oraz dane o ilości odpadów komunalnych pochodzących z oczyszczania miasta. Łączną ilość odpadów komunalnych wytwarzanych na terenie Łodzi w 2023 r. przedstawiono w tabeli nr 2.

Tabela 2. Ilość wytwarzanych odpadów komunalnych

Odpady komunalne	Ilość [Mg]
Odpady komunalne odebrane od właścicieli nieruchomości*	233 942,2
Odpady komunalne zebrane w PSZOK	6 683,3
Przeterminowane leki**	29,6
Odpady komunalne zebrane*	20 094,6
Baterie i akumulatory**	13,9
Odpady zebrane podczas likwidacji nielegalnych składowisk	986,4
RAZEM	261 750

* - na podstawie rocznego sprawozdania Prezydenta Miasta Łodzi z realizacji zadań z zakresu gospodarowania odpadami komunalnymi

** - odpady komunalne pochodzące z alternatywnych systemów zbiórki

Analiza zebranych danych ilościowych o odpadach komunalnych pozwoliła na ustalenie, że od właścicieli nieruchomości z terenu Łodzi odebrano łącznie 233 942,2 Mg odpadów komunalnych, przy czym 196 089,6 Mg stanowiły odpady komunalne odebrane przez podmioty realizujące odbiór odpadów na podstawie umów z Miastem Łódź w 5 sektorach. Pozostałą część (37 852,6 Mg) stanowiły odpady komunalne odbierane od właścicieli nieruchomości przez inne podmioty posiadające wpis do rejestru działalności regulowanej w zakresie odbierania odpadów komunalnych od właścicieli nieruchomości z terenu miasta Łodzi.

W tabeli nr 3 przedstawiono ilość odpadów komunalnych odebranych od właścicieli nieruchomości w 5 sektorach miasta, w podziale na rodzaje odpadów. W tabelach nr 3a – 3e przedstawiono ilość odpadów komunalnych odebranych od właścicieli nieruchomości w poszczególnych sektorach miasta, w podziale na rodzaje odpadów.

Tabela 3. Ilość poszczególnych rodzajów odpadów komunalnych odebranych od właścicieli nieruchomości przez podmioty realizujące odbiór odpadów na podstawie umów z Miastem Łódź

Rodzaj odpadów	Kod odpadów	Ilość [Mg]
Niesegregowane odpady komunalne	20 03 01	131 058,6
Papier i tektura	20 01 01	8 045,6
Szkło	20 01 02	8 239,1
Tworzywa sztuczne	20 01 39	19 670,2
Odpady kuchenne ulegające biodegradacji	20 01 08	12 721,5
Odpady ulegające biodegradacji	20 02 01	7 474
Odpady wielkogabarytowe	20 03 07	8 880,6
RAZEM		196 089,6

Tabela 3a. Ilość poszczególnych rodzajów odpadów komunalnych odebranych od właścicieli nieruchomości przez podmiot realizujący odbiór odpadów na podstawie umowy z Miastem Łódź z sektora Bałuty

Rodzaj odpadów	Kod odpadów	Ilość [Mg]
Niesegregowane odpady komunalne	20 03 01	37 960,9
Papier i tektura	20 01 01	1 599,6
Szkło	20 01 02	2 192,5
Tworzywa sztuczne	20 01 39	5 842,8
Odpady kuchenne ulegające biodegradacji	20 01 08	1 774,9
Odpady ulegające biodegradacji	20 02 01	1 843,2
Odpady wielkogabarytowe	20 03 07	2 847,6
RAZEM		54 061,5

Tabela 3b. Ilość poszczególnych rodzajów odpadów komunalnych odebranych od właścicieli nieruchomości przez podmiot realizujący odbiór odpadów na podstawie umowy z Miastem Łódź z sektora Górna

Rodzaj odpadów	Kod odpadów	Ilość [Mg]
Niesegregowane odpady komunalne	20 03 01	30 875,2
Papier i tektura	20 01 01	2 275,4
Szkło	20 01 02	1 884,4
Tworzywa sztuczne	20 01 39	4 179
Odpady kuchenne ulegające biodegradacji	20 01 08	2996,8
Odpady ulegające biodegradacji	20 02 01	1489,1
Odpady wielkogabarytowe	20 03 07	1835,5
RAZEM		45 535,4

Tabela 3c. Ilość poszczególnych rodzajów odpadów komunalnych odebranych od właścicieli nieruchomości przez podmiot realizujący odbiór odpadów na podstawie umowy z Miastem Łódź z sektora Polesie

Rodzaj odpadów	Kod odpadów	Ilość [Mg]
Niesegregowane odpady komunalne	20 03 01	24 767,8
Papier i tektura	20 01 01	2 145,9
Szkło	20 01 02	15 75,8
Tworzywa sztuczne	20 01 39	4 213
Odpady kuchenne ulegające biodegradacji	20 01 08	3 081,3
Odpady ulegające biodegradacji	20 02 01	1 065,9
Odpady wielkogabarytowe	20 03 07	1 767
RAZEM		38 616,7

Tabela 3d. Ilość poszczególnych rodzajów odpadów komunalnych odebranych od właścicieli nieruchomości przez podmiot realizujący odbiór odpadów na podstawie umowy z Miastem Łódź z sektora Śródmieście

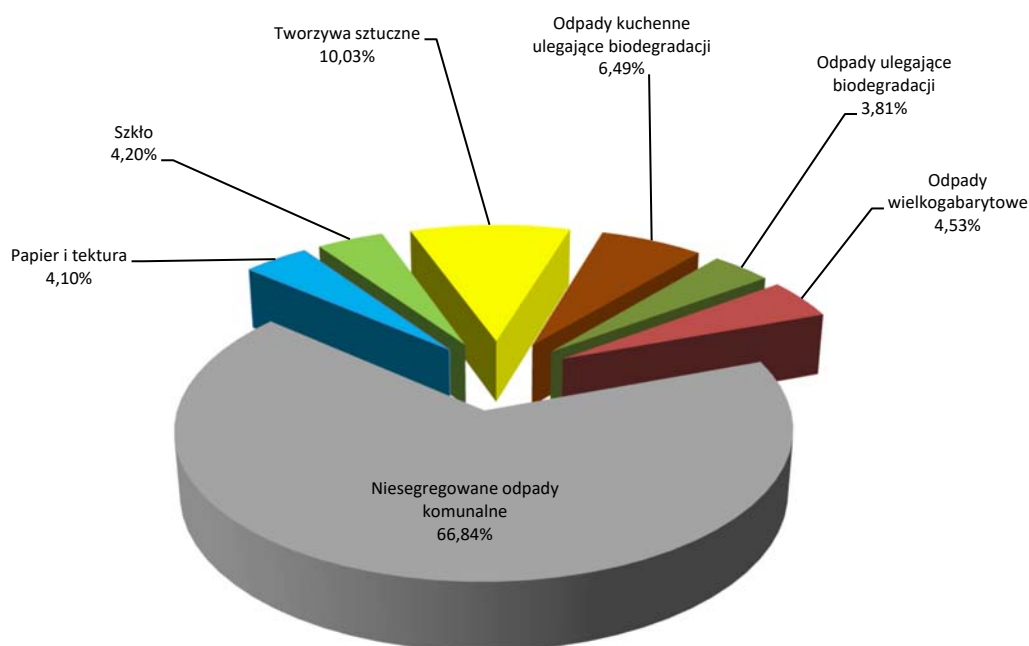
Rodzaj odpadów	Kod odpadów	Ilość [Mg]
Niesegregowane odpady komunalne	20 03 01	10 826,8
Papier i tektura	20 01 01	910,3
Szkło	20 01 02	983,3
Tworzywa sztuczne	20 01 39	1 443,7
Odpady kuchenne ulegające biodegradacji	20 01 08	3 905,8
Odpady ulegające biodegradacji	20 02 01	117,5
Odpady wielkogabarytowe	20 03 07	631,2
RAZEM		18 818,6

Tabela 3e. Ilość poszczególnych rodzajów odpadów komunalnych odebranych od właścicieli nieruchomości przez podmiot realizujący odbiór odpadów na podstawie umowy z Miastem Łódź z sektora Widzew

Rodzaj odpadów	Kod odpadów	Ilość [Mg]
Niesegregowane odpady komunalne	20 03 01	26 627,9
Papier i tektura	20 01 01	1 114,5
Szkło	20 01 02	1603
Tworzywa sztuczne	20 01 39	3 991,8
Odpady kuchenne ulegające biodegradacji	20 01 08	962,7
Odpady ulegające biodegradacji	20 02 01	2 958,3
Odpady wielkogabarytowe	20 03 07	1 799,2
RAZEM		39 057,4

Na wykresie nr 1 przedstawiono procentowy udział poszczególnych rodzajów odpadów komunalnych w łącznej masie odebranych odpadów komunalnych od właścicieli nieruchomości w 5 sektorach miasta.

Wykres 1. Udział poszczególnych rodzajów odpadów w łącznej masie odebranych odpadów komunalnych



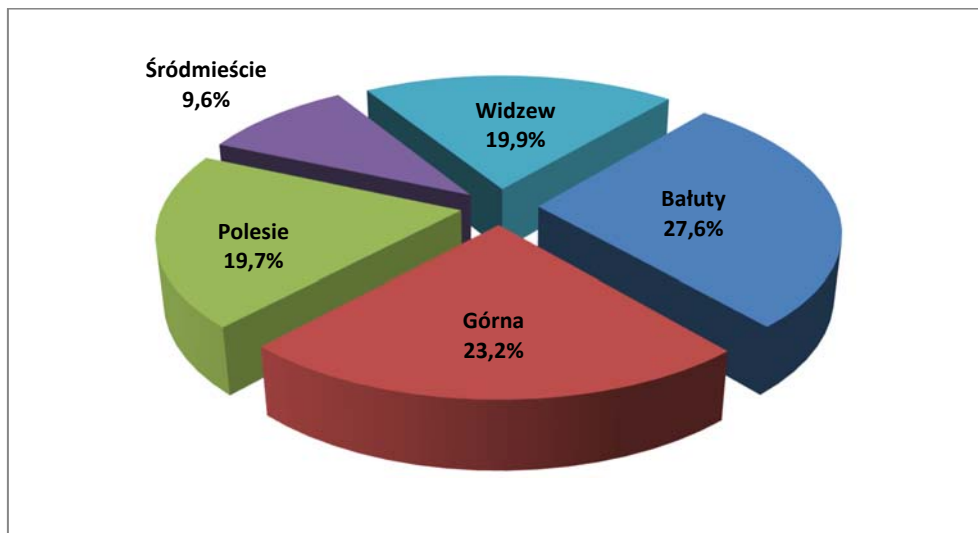
W tabeli nr 4 przedstawiono ilość odpadów komunalnych odebranych od właścicieli nieruchomości przez podmioty realizujące odbiór odpadów na podstawie umów z Miastem Łódź.

Tabela 4. Ilość odebranych odpadów komunalnych w podziale na sektory

Sektor	Ilość [Mg]
Bałuty	54 061,5
Górna	45 535,4
Polesie	38 616,7
Śródmieście	18 818,6
Widzew	39 057,4
RAZEM	196 089,6

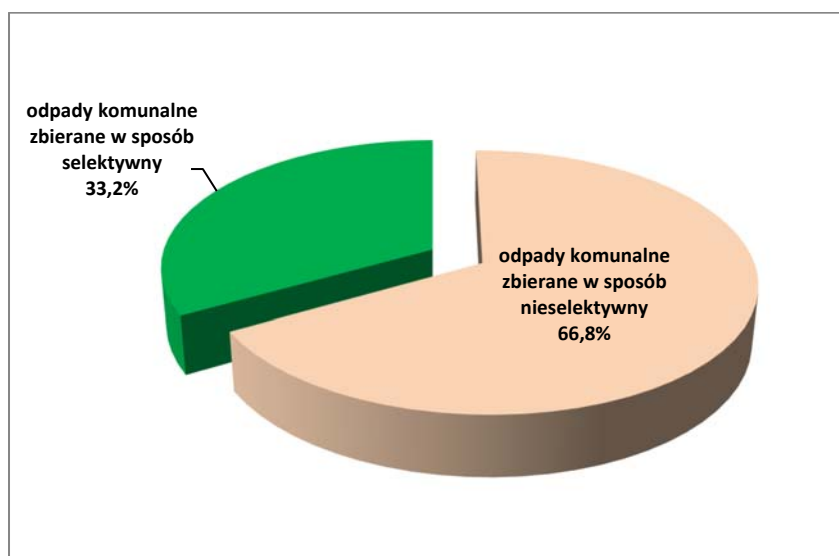
Na wykresie nr 2 przedstawiono procentowy udział odpadów komunalnych odebranych od właścicieli nieruchomości w poszczególnych sektorach.

Wykres 2. Udział odebranych odpadów komunalnych w poszczególnych sektorach



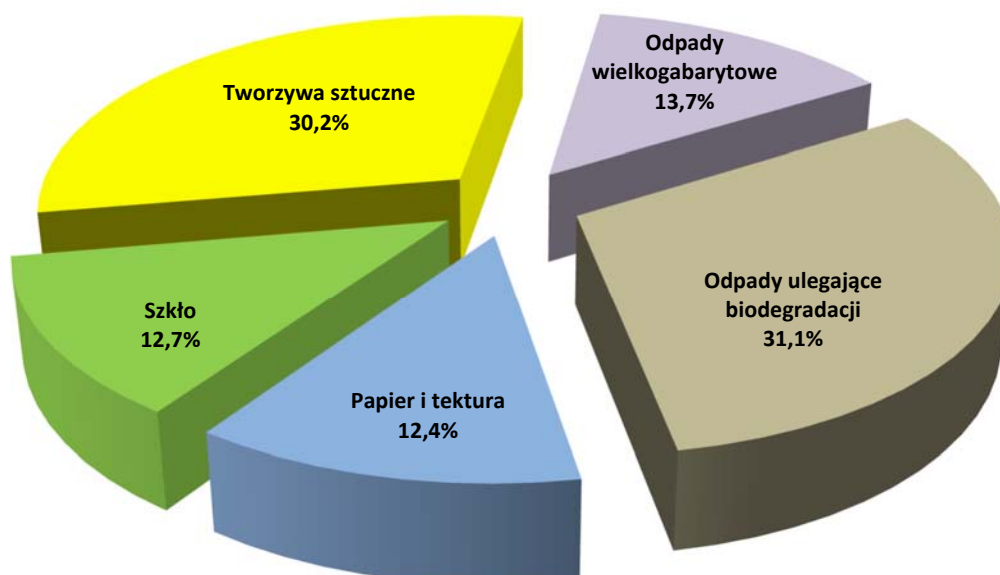
Na wykresie nr 3 pokazano procentowy udział odpadów zbieranych w sposób selektywny oraz odpadów nie zbieranych w sposób selektywny w ogólnej masie odebranych odpadów komunalnych.

Wykres 3. Udział odpadów zbieranych w sposób selektywny i nieselektywny w ogólnej masie odpadów komunalnych



Na wykresie nr 4. przedstawiono procentowy udział poszczególnych frakcji w odpadach komunalnych zebranych przez właścicieli nieruchomości w sposób selektywny.

Wykres 4. Udział poszczególnych frakcji w odpadach komunalnych zebranych w sposób selektywny



W punktach selektywnego zbierania odpadów komunalnych PSZOK zebrano łącznie 11 067,9 Mg (w tym 4 384,7 Mg odpadów budowlanych i rozbiórkowych):

- 7 250,5 Mg (w tym 2913,5 Mg odpadów budowlanych i rozbiórkowych) w punkcie przy ul. Zamiejskiej 1 (tabela nr 5),
- 1 936,4 Mg (w tym 640,7 Mg odpadów budowlanych i rozbiórkowych) w punkcie przy ul. Kasprowicza 10 (tabela nr 6),
- 1 881 Mg (w tym 830,5 Mg odpadów budowlanych i rozbiórkowych) w punkcie przy ul. Granicznej 2 (tabela nr 7).

Tabela 5. Ilość odpadów komunalnych zebranych w PSZOK przy ul. Zamiejskiej 1

Rodzaj odpadów	Kod	[Mg]
Opakowania z papieru i tektury	15 01 01	49,99
Papier i tektura	20 01 01	5,44
Opakowania z metali	15 01 04	15,1
Opakowania ze szkła	15 01 07	3,92
Drewno	17 02 01	9,59
Odpady wielkogabarytowe	20 03 07	3960,976
Odpady ulegające biodegradacji	20 02 01	54,22
Odzież	20 01 10	0,18
Zużyte opony	16 01 03	95,7805
Magnetyczne i optyczne nośniki informacji	16 80 01	0,02
Odpady betonu oraz gruz betonowy z rozbiórek i remontów	17 01 01	2853,63
Usunięty tynki, tapety, okleiny itp.	17 01 80	0,31
Lampy fluorescencyjne i inne odpady zawierające rtęć	20 01 21*	0,188
Urządzenia zawierające freony	20 01 23*	34,951
Farby, tusze, farby drukarskie, kleje, lepiszczce i żywice inne niż wymienione w 20 01 27	20 01 28	9,614
Leki inne niż wymienione w 20 01 31	20 01 32	0,032
Baterie i akumulatory inne niż wymienione w 20 01 33	20 01 34	0,752
Zużyte urządzenia elektryczne i elektroniczne inne niż wymienione w 20 01 21 i 20 01 23 zawierające niebezpieczne składniki	20 01 35*	22,19
Zużyte urządzenia elektryczne i elektroniczne inne niż wymienione w 20 01 21, 20 01 23 i 20 01 35	20 01 36	62,974
Opakowania z tworzyw sztucznych	15 01 02	16,299
Tworzywa sztuczne	20 01 39	4,395
Materiały izolacyjne inne niż wymienione w 17 06 01 i 17 06 03	17 06 04	49,93
RAZEM		7250,4815

Tabela 6. Ilość odpadów komunalnych zebranych w PSZOK przy ul. Kasprowicza 10

Rodzaj odpadów	Kod	[Mg]
Opakowania z papieru i tektury	15 01 01	46,02
Opakowania z tworzyw sztucznych	15 01 02	54,77
Opakowania z drewna	15 01 03	17,8
Opakowania z metali	15 01 04	0,865
Opakowania ze szkła	15 01 07	4,24
Odpady ulegające biodegradacji	20 02 01	581,56
Odpady wielkogabarytowe	20 03 07	356,58
Odzież	20 01 10	8,6
Tekstylia	20 01 11	9,42
Lampy fluorescencyjne i inne odpady zawierające rtęć	20 01 21*	0,34
Urządzenia zawierające freony	20 01 23*	12,146
Farby, tusze, farby drukarskie, kleje, lepiszcze i żywice inne niż wymienione w 20 01 27	20 01 28	30,5
Leki inne niż wymienione w 20 01 31	20 01 32	0,52
Baterie i akumulatory inne niż wymienione w 20 01 33	20 01 34	0,624
Zużyte urządzenia elektryczne i elektroniczne inne niż wymienione w 20 01 21 i 20 01 23 zawierające niebezpieczne składniki	20 01 35*	12,474
Zużyte urządzenia elektryczne i elektroniczne inne niż wymienione w 20 01 21, 20 01 23 i 20 01 35	20 01 36	29,61
Zużyte opony	16 01 03	129,67
Odpady betonu oraz gruz betonowy z rozbiórek i remontów	17 01 01	640,68
RAZEM		1936,419

Tabela 7. Ilość odpadów komunalnych zebranych w PSZOK przy ul. Granicznej 2

Rodzaj odpadów	Kod	[Mg]
Opakowania z papieru i tektury	15 01 01	27,89
Opakowania z tworzyw sztucznych	15 01 02	24,12
Opakowania z drewna	15 01 03	7,8
Opakowania z metali	15 01 04	0,125
Opakowania ze szkła	15 01 07	2,32
Odpady ulegające biodegradacji	20 02 01	649,78
Odpady wielkogabarytowe	20 03 07	191,68
Odzież	20 01 10	2,9
Tekstylia	20 01 11	6,28
Lampy fluorescencyjne i inne odpady zawierające rtęć	20 01 21*	0,37
Urządzenia zawierające freony	20 01 23*	8,696
Farby, tusze, farby drukarskie, kleje, lepiszczce i żywice inne niż wymienione w 20 01 27	20 01 28	14,92
Zużyte urządzenia elektryczne i elektroniczne inne niż wymienione w 20 01 21 i 20 01 23 zawierające niebezpieczne składniki	20 01 35*	8,117
Zużyte urządzenia elektryczne i elektroniczne inne niż wymienione w 20 01 21, 20 01 23 i 20 01 35	20 01 36	19,37
Zużyte opony	16 01 03	86,15
Odpady betonu oraz gruz betonowy z rozbiórek i remontów	17 01 01	788,94
Odpadowa papa	17 03 80	30,28
Materiały izolacyjne inne niż wymienione w 17 06 01 i 17 06 03	17 06 04	11,28
RAZEM		1881,018

7. Ilość niesegregowanych (zmieszanych) odpadów komunalnych i bioodpadów stanowiących odpady komunalne, odbieranych z terenu gminy oraz przeznaczonych do składowania pozostałości z sortowania odpadów komunalnych i pozostałości z procesu mechaniczno-biologicznego przetwarzania niesegregowanych (zmieszanych) odpadów komunalnych

Na podstawie rocznego sprawozdania z realizacji zadań z zakresu gospodarki odpadami komunalnymi za 2023 rok ustalono:

- ilość zmieszanych odpadów komunalnych – 154 116,4 Mg,
- ilość bioodpadów odebranych z terenu gminy – 21 645,2 Mg,

- ilość przeznaczonych do składowania pozostałości z sortowania odpadów komunalnych i pozostałości z procesu mechaniczno-biologicznego przetwarzania niesegregowanych (zmieszanych) odpadów komunalnych – 29 425,1 Mg.

7a. Dzikie wysypiska

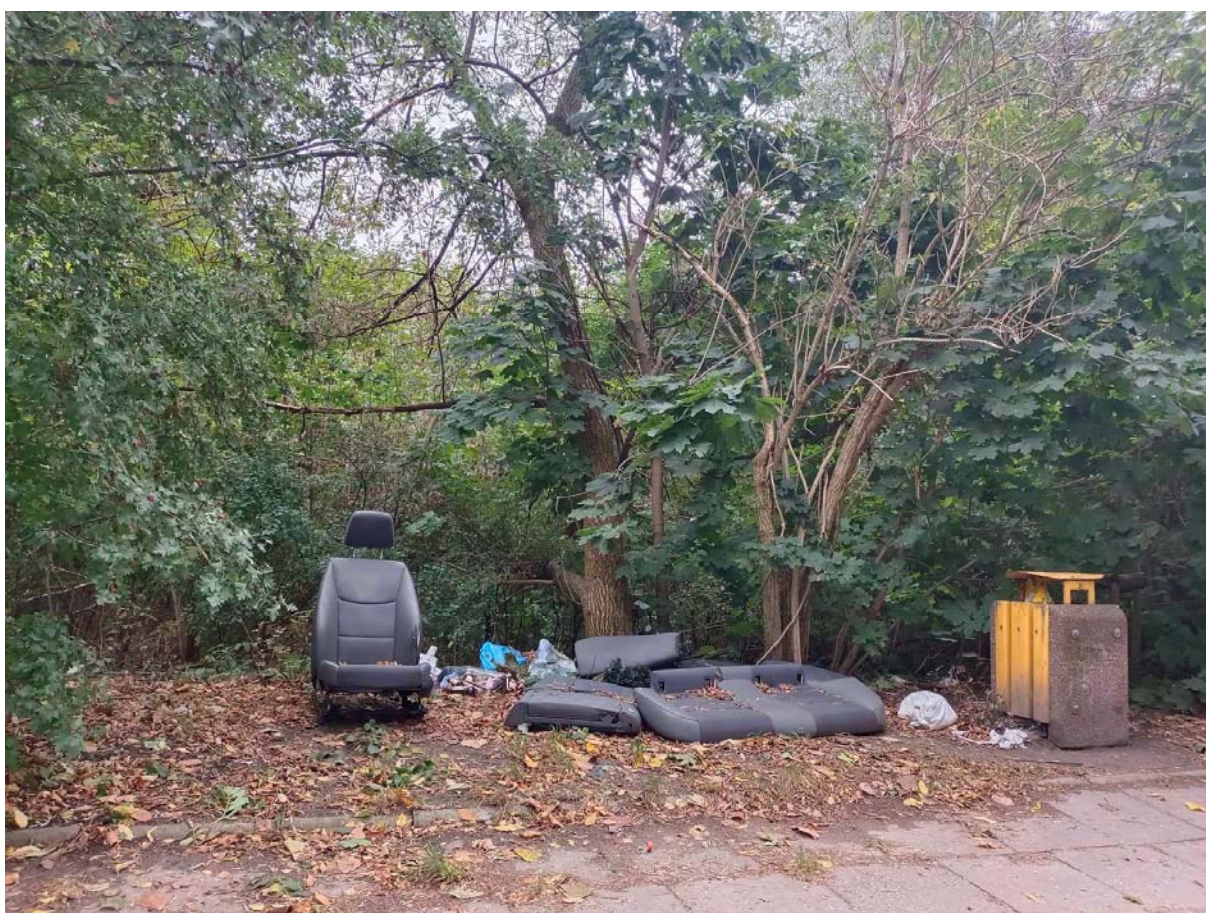
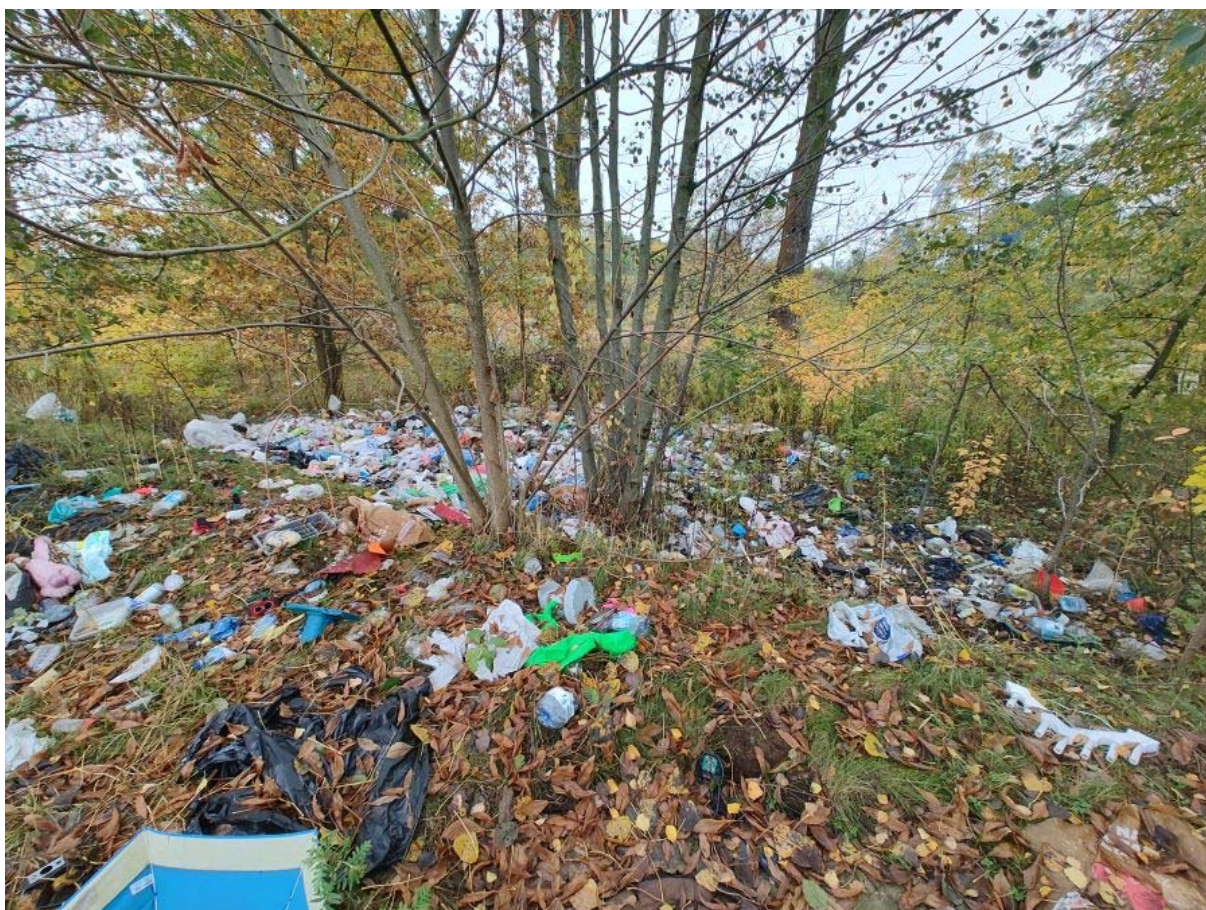
W roku 2023 usunięto 317 dzikich wysypisk o łącznej masie przekraczającej 986 Mg odpadów. Jest to o 45% wagowo więcej odpadów niż w roku 2022.

Dzikie wysypiska pojawiają się na terenach położonych w miejscach ustronnych, w których sprawcy wyrzucania odpadów czują się bezkarni. W ramach prowadzonych działań, w kilkunastu przypadkach udało ustalić się dane wyrzucających odpady i doprowadzić do uprzątnięcia przez nich dzikich wysypisk.

Przykładowe nielegalne składowiska odpadów





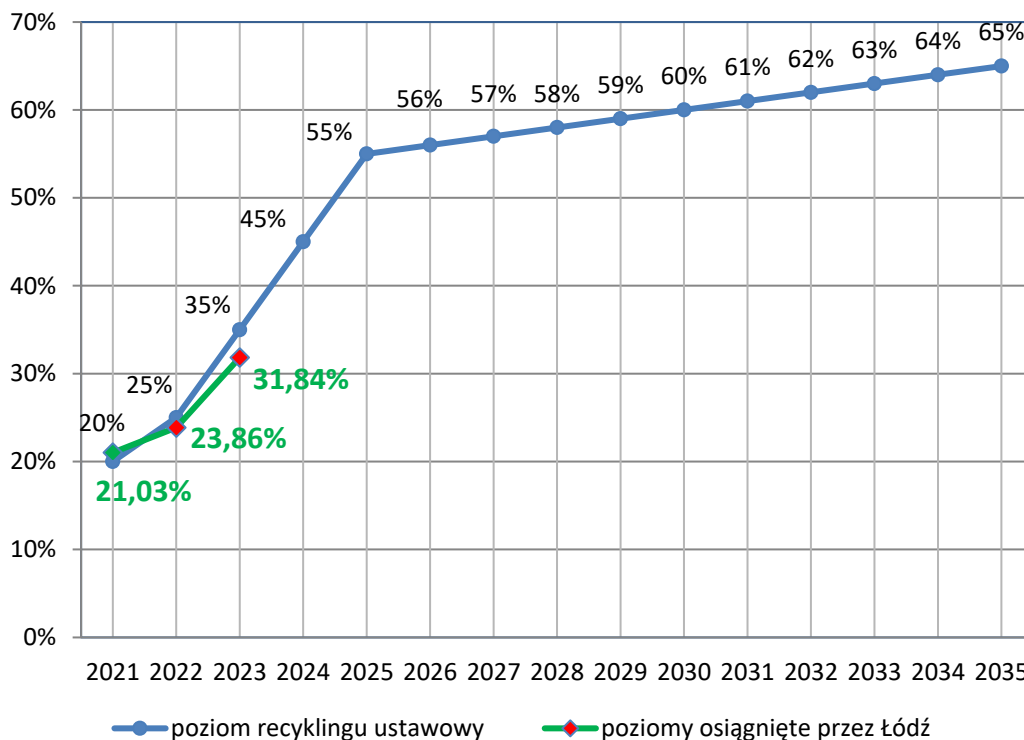


8. Wskaźniki do osiągnięcia przez gminę w roku 2023 i w kolejnych latach

Zgodnie z art. 3b ust. 1 pkt 1 ustawy z dnia 13 września 1996 r. o utrzymaniu czystości i porządku w gminach, gmina była zobowiązana osiągnąć za rok 2023 poziom przygotowania do ponownego użycia i recyklingu odpadów komunalnych w wysokości co najmniej 35% wagowo.

Ze sprawozdania z zakresu gospodarki odpadami komunalnymi za 2023 rok wynika, że poziom przygotowania do ponownego użycia i recyklingu odpadów komunalnych wyniósł 31,84% co przedstawia wykres nr 5.

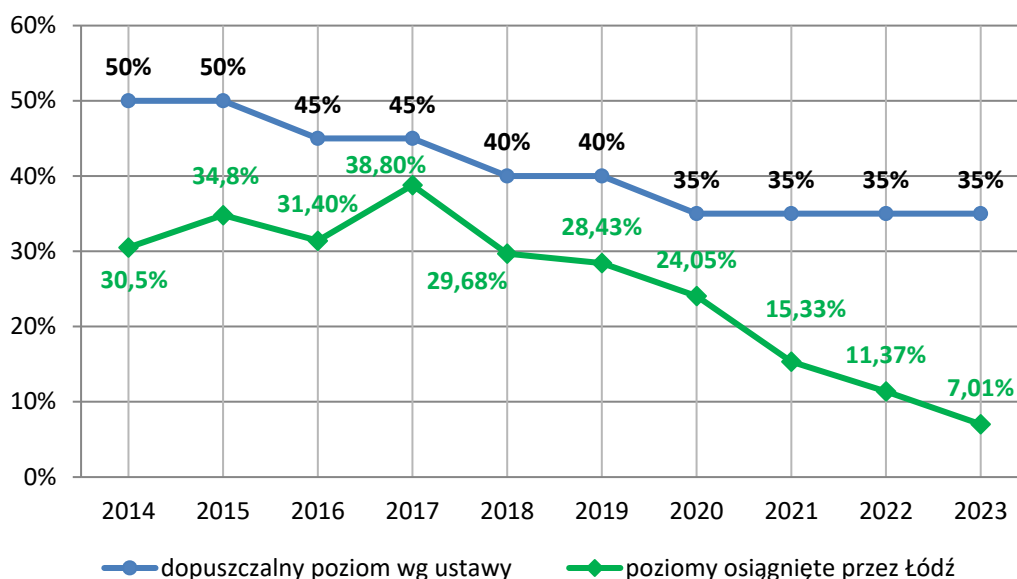
Wykres 5. Poziom przygotowania do ponownego użycia i recyklingu odpadów komunalnych



Zgodnie z art. 3c ustawy u.c.p.g., gmina miała obowiązek ograniczenia masy odpadów komunalnych ulegających biodegradacji przekazywanych do składowania do dnia 16 lipca 2020 r. do nie więcej niż 35% wagowo całkowitej masy odpadów komunalnych ulegających biodegradacji przekazywanych do składowania - w stosunku do masy tych odpadów wytworzonych w 1995 r.

Ze sprawozdania z zakresu gospodarki odpadami komunalnymi za 2023 rok wynika, że dopuszczalny w 2023 r. poziom ograniczenia masy odpadów komunalnych ulegających biodegradacji przekazywanych do składowania w stosunku do masy tych odpadów wytworzonych w 1995 r. nie został przekroczony i wyniósł 7,01%, co przedstawia wykres 6.

Wykres 6. Poziom ograniczenia masy odpadów ulegających biodegradacji przekazywanych do składowania



Poziom składowania odpadów komunalnych w 2023 roku wyniósł 11,69%.

9. Monitorowanie systemu gospodarowania odpadami komunalnymi

System gospodarowania odpadami komunalnymi wspierany był przez program informatyczny zakupiony od firmy MGA Sp. z o.o. z Torunia. Program ten umożliwia prowadzenie ewidencji finansowo-księgowej w zakresie rozliczeń z właścicielami nieruchomości oraz wspomaga windykację należności (wystawianie upomnień i tytułów wykonawczych). Ponadto wspomaga wykonywanie funkcji kontrolnych w zakresie przestrzegania i stosowania przepisów ustawy o utrzymaniu czystości i porządku w gminach przez właścicieli nieruchomości dotyczących obowiązku składania deklaracji i weryfikacji prowadzenia przez właścicieli nieruchomości selektywnej zbiórki odpadów komunalnych.

Sposób i zakres świadczenia usług odbioru odpadów komunalnych był na bieżąco kontrolowany przez pracowników Urzędu Miasta Łodzi. Upoważnieni pracownicy przeprowadzili łącznie 2226 kontroli.

Kontrole przeprowadzane były zgodnie z planem kontroli, a także po zgłoszeniu wystąpienia nieprawidłowości, otrzymanym od mieszkańców drogą telefoniczną, pisemną lub elektroniczną. Najczęstsze nieprawidłowości po stronie przedsiębiorców odbierających odpady komunalne od właścicieli nieruchomości to opóźnienia odbioru odpadów względem harmonogramu i nieodstawianie na miejsce pojemników po ich opróżnieniu. Najczęściej występujące nieprawidłowości na terenie nieruchomości stwierdzone przez kontrolujących dotyczyły braku odpowiednich pojemników na poszczególne rodzaje odpadów komunalnych, braku dostępu do pojemników oraz zanieczyszczenia odpadów komunalnych zbieranych selektywnie. Kontrole właścicieli nieruchomości prowadzone były także przez Sekcję Ekologiczną Straży Miejskiej w Łodzi.

10. Możliwości przetwarzania zmieszanych odpadów komunalnych, odpadów biodegradowalnych oraz pozostałości z sortowania i pozostałości z mechaniczno-biologicznego przetwarzania odpadów komunalnych przeznaczonych do składowania.

Zgodnie z art. 29a ustawy o odpadach, podmiot odbierający odpady komunalne od właścicieli nieruchomości w 2023 r. był zobowiązany przekazywać niesegregowane (zmieszane) odpady komunalne do instalacji komunalnej. Ponadto art. 9 e ust. 1c ustawy o utrzymaniu czystości i porządku w gminach dopuszcza przekazywanie niesegregowanych (zmieszanych) odpadów komunalnych za pośrednictwem stacji przeładunkowej, o której mowa w art. 23 ust. 10 ustawy z dnia 14 grudnia 2012 r. o odpadach.

W okresie od 1 stycznia do 31 grudnia 2023 r. odpady komunalne odebrane od właścicieli nieruchomości w ramach miejskiego systemu były kierowane do przetwarzania do nw. instalacji, do których przekazano łącznie 196 089,6 Mg odpadów komunalnych, w tym do:

- instalacji w miejscowości Ruszczyn, gm. Kamieńsk – 41 338,6 Mg (z czego 35 328,4 Mg odpadów o kodzie 20 03 01 oraz 6 010,2 Mg odpadów o kodzie 20 01 08),
- instalacji w miejscowości Kryniczno, gm. Środa Śląska – 2 108,5 Mg o kodzie 20 03 01,
- instalacji w miejscowości Ścinawka Dolna, gm. Ścinawka Średnia – 3 908,6 Mg o kodzie 20 03 01,
- instalacji w Łodzi, ul. Zbąszyńska/Swojska – 60 079,3 Mg odpadów o kodzie 20 03 01,
- instalacji w miejscowości Krzyżanówek – 33 536 Mg (z czego 26 810,9 Mg odpadów o kodzie 20 03 01 oraz 6 725,1 Mg odpadów o kodzie 20 01 08),
- instalacji w miejscowości Kielcz – 972,5 Mg o kodzie 20 03 01,

- instalacji w miejscowości Piotrowo Pierwsze, gm. Czempień – 1855,5 Mg odpadów o kodzie 20 03 01
- instalacji w Łodzi przy ul. Zamiejskiej 1 – 44 816,6 Mg (odpady surowcowe i wielkogabarytowe),
- instalacji w Łodzi przy ul. Sanitariuszek 70/72 – 7 474 Mg o kodzie 20 02 01.

Łączna masa niesegregowanych (zmieszanych) odpadów komunalnych odebrana przez podmioty posiadające wpis do łódzkiego rejestru działalności regulowanej w zakresie odbierania odpadów komunalnych wyniosła 154 116,4 Mg, z czego 131 058,6 Mg stanowiły odpady odebrane w ramach miejskiego systemu gospodarowania odpadami komunalnymi.

W okresie od 1 stycznia do 31 grudnia 2023 r. bioodpady stanowiące odpady części roślin odebrane od właścicieli nieruchomości były kierowane do kompostowni przy ul. Sanitariuszek 70/72. Do kompostowni trafiło łącznie 7 474 Mg odpadów odebranych bezpośrednio od właścicieli nieruchomości przez przedsiębiorstwa posiadające umowy zawarte z Miastem Łódź.

W okresie od 1 stycznia do 31 grudnia 2023 r. masa pozostałości powstających z przetwarzania zmieszanych odpadów komunalnych i pozostałości z sortowania przeznaczona do składowania wyniosła 6 329,4 Mg.

W okresie od 1 stycznia do 31 grudnia 2023 r. odbierane od właścicieli nieruchomości odpady materiałowe takie jak: papier, szkło, tworzywa sztuczne, metale oraz bioodpady stanowiące odpady spożywcze i kuchenne były kierowane do doczyszczenia lub presortowania w sortowniach, a następnie do recyklingu i odzysku.

W okresie od 1 stycznia do 31 grudnia 2023 r. 28 783 Mg odpadów komunalnych wytworzonych na terenie gminy zostało przekazanych do termicznego przekształcania. Tym samym stosunek masy odpadów komunalnych przekazanych do termicznego przekształcania do masy odpadów komunalnych wytworzonych na terenie gminy wyniósł 11%.

11. Potrzeby inwestycyjne związane z gospodarowaniem odpadami komunalnymi

11.1. Modernizacja sortowni odpadów komunalnych znajdującej się przy ul. Zamiejskiej 1, eksploatowanej przez Miejskie Przedsiębiorstwo Oczyszczania - Łódź Spółka z o. o.

Modernizacja i rozbudowa ma na celu zwiększenie odzyskiwanej masy odpadów nadających się do recyklingu i dalszego wykorzystywania, co jest bardzo ważnym elementem w wywiązaniu się Miasta z obowiązku uzyskiwania określonych poziomów recyklingu. Istniejące, nieefektywne urządzenia zostaną zastąpione nowoczesnymi,

wykorzystującymi wydajną metodę optyczno - pneumatyczną. Powstaną specjalne linie sortowania do: szkła, papieru, tworzyw sztucznych, odpadów wielkogabarytowych oraz odpadów zmieszanych. Dodatkowo, na terenie Łódzkiego Centrum Recyklingu powstanie biogazownia, która w ekologiczny sposób przetworzy odpady biodegradowalne w biogaz. W 2023 roku prowadzono postępowanie na budowę Łódzkiego Centrum Recyklingu oraz likwidację hałdy 200 tys. Mg odpadów.

W grudniu 2023 r. unieważniono postępowanie na budowę Centrum ze względu na warunki finansowe ofert składanych przez potencjalnych wykonawców, których wysokość przekraczała zakładany na powyższą inwestycję budżet. Rozpoczęto prace nad ponownym ogłoszeniem przetargu analizując najbardziej cenotwórcze pozycje.

11.2. Budowa hali magazynowej na terenie kompostowni miejskiej

Zmodernizowana miejska kompostownia odpadów, znajdującej się przy ul. Sanitariuszek 70/72, zarządzana przez Zarząd Gospodarowania Odpadami w Łodzi, posiada obecnie maksymalną przepustowość na poziomie 24 000 Mg/rok (osiągnięcie tej wartości jest możliwe przy optymalizacji wszystkich procesów rozłożonych w czasie). Kompostowanie odbywa się już wyłącznie w bioreaktorach. Wpływa to na zwiększoną wydajność i eliminuje tym samym m.in. powstawanie uciążliwych odorów. Kompostownia pełni jedną ze strategicznych ról w procesie realizowania obowiązków dotyczących osiągnięcia ustawowych poziomów recyklingu przez Miasto.

W związku z obowiązującymi wymaganiami w zakresie przetwarzania (magazynowania) odpadów ulegających biodegradacji, zachodzi potrzeba budowy hali magazynowej wyposażonej w co najmniej systemy wentylacyjne, bramy szybkie oraz instalacje zraszającą. Spełnienie tego wymogu jest konieczne do uzyskania nowego zezwolenia na przetwarzanie odpadów. Obecne zezwolenie wygasa po 11 października 2025 roku.

Podjęta decyzja o budowie finalnie dwóch hal wymaga zwiększenia obszaru całej instalacji przy ulicy Sanitariuszek 70/72. W roku 2023 prowadzone były w tym kierunku prace nad zakupem/dzierżawą części sąsiadującej działki będącej we władaniu łódzkiego Zakładu Wodociągów i Kanalizacji. Celem zapewnienia ciągłości pracy instalacji, inwestycja powinna zostać zakończona najpóźniej do lipca 2025 roku.

11.3. Utworzenie kolejnego Punktu Selektywnego Zbierania Odpadów Komunalnych, znajdującego się przy ul. Wersalskiej, o mocy przerobowej 1500 Mg na rok.

W roku 2023 r. ogłoszono przetarg na wybór Wykonawcy robót budowlanych. Wybór nastąpił w toku ponownego (drugiego) ogłoszenia zamówienia publicznego (po pierwszym ogłoszeniu

unieważniono postępowanie o udzielenie zamówienia z uwagi na fakt, iż cena najkorzystniejszej oferty przewyższała kwotę, którą zamawiający zamierzał przeznaczyć na sfinansowanie zamówienia). Następnie zamawiający został zmuszony do unieważnienia postępowania o udzielenie zamówienia publicznego z uwagi na fakt, że wykonawca, który złożył najkorzystniejszą ofertę uchylił się od zawarcia umowy, a cena oferty nr 2 złożonej przez wykonawcę (drugiej w kolejności w rankingu ofert) przewyższała kwotę, którą Zamawiający zamierzał przeznaczyć na sfinansowanie zamówienia.

Złożono wniosek do NFOŚiGW celem podpisania aneksów do umów o dofinansowanie i przesunięcie środków na rok 2024. W listopadzie zostały zlecone prace geodezyjne celem wyznaczenia punktów granicznych inwestycji oraz drzew nie przeznaczonych do wycinki wg decyzji. Jednocześnie rozpoczęto przygotowania do ponownego ogłoszenia przetargu.

11.4. Inne działania.

Składowisko balastu w kompleksie gospodarki odpadami zlokalizowane w Łodzi przy ul. Zamiejskiej 1, na koniec roku 2023 osiągnęło wypełnienie na poziomie 917 554 m³ z docelowego 1 062 379 m³. Do wypełnienia pozostało 144 825 m³. Na składowisko trafiają wyłącznie minerały, gruz - materiały te są wykorzystywane do formowania górnej powierzchni zamykającej składowisko.

Składowisko przy ul. Kasprowicza 10 jest w rekultywacji od 1996 roku. Proces rekultywacji został podzielony na 3 etapy (trzy kwatery). Obecnie skończona jest rekultywacja kwater I i II o powierzchni 7 ha wraz z odgazowaniem. Teren jest corocznie pielęgnowany (koszenie traw, dbałość o stan instalacji odgazowującej). Kwatera III o powierzchni 7 ha jest w trakcie budowy. Przyjmowane są materiały do rekultywacji czaszy Składowiska zgodnie z projektem rekultywacji. Do osiągnięcia planowanych w projekcie rzędnych brakuje 10,38 m w punkcie szczytowym. Teoretycznie - przy dowozie materiałów do rekultywacji na obecnym poziomie, projektowana wysokość zostanie osiągnięta w 2027 roku. (Stan obecny 284,62 m, stan docelowy 295 m). Na terenie kwatery III są nawiercone 24 studnie gazowe, które są podnoszone wraz z budową czaszy. Z kwater I i II trwa ciągłe odgazowywanie składowiska. Ze złoża zasysany jest metan i spalany w pochodni gazowej.

11.5. Instalacje komercyjne

Na terenie miasta funkcjonuje instalacja komunalna należąca do firmy Remondis Sp. z o. o. Instalacja do mechaniczno – biologicznego przetwarzania odpadów posiada roczną wydajność na poziomie:

- do 120 000 Mg na linii mechanicznej MBP,
- do 45 000 Mg na linii do biologicznego przetwarzania odpadów biodegradowalnych,
- do 25 000 Mg na linii sortowni surowców wtórnych.

Obecnie prowadzona jest inwestycja dot. budowy nowej linii sortowniczej dedykowanej odpadom surowcowym, które będą pochodziły z systemu kaucyjnego. Linia będzie znajdować się w nowej hali w kompleksie przy ulicy Zbąszyńskiej/Swojskiej w Łodzi.

Na terenie Elektrociepłowni nr 4 (Widzew) powstaje instalacja termicznego przekształcania odpadów. Inwestycja realizowana jest przez Veolia Nowa Energia Sp. z o. o. Uruchomienie instalacji o wydajności 200 000 Mg planowane jest w 2027 roku.

12. Edukacja ekologiczna

W 2023 roku przeprowadzono działania edukacyjne:

- w postaci emisji cyklu audycji telewizyjnych o charakterze proekologicznym,
- zorganizowano eko – festyn na terenie miejskiego parku w Łodzi w formie kampanii informacyjno-edukacyjnej skierowanej do mieszkańców Łodzi, z zakresu prawidłowego postępowania z odpadami,
- został zorganizowany recyklingowy konkurs filmowy, w którym uczestnicy zmierzali się z wyzwaniem stworzenia wideo o konieczności prowadzenia selektywnej zbiórki elektrycznych śmieci. Główną ideą konkursu było promowanie szeroko pojętej ekologii, z naciskiem na elektryczne śmieci. Konkurs odbył się w kontekście pojawienia się na terenie miasta specjalistycznych czerwonych pojemników, do których łodzianie mogą szybko, łatwo i w sposób bezpieczny dla środowiska oddać małogabarytowy zużyty sprzęt elektryczny i elektroniczny,
- zaangażowano łódzkie placówki oświatowe do udziału w kolejnej edycji programu Polska Stolica Recyklingu, w ramach którego pokazano praktyczny wymiar edukacji ekologicznej (oprócz wiedzy teoretycznej realizowane były konkretne działania pro-środowiskowe).

Ponadto miejska spółka MPO – Łódź na przestrzeni roku 2023 prowadziła 180 warsztatów ekologicznych, w których udział wzięło blisko 3,5 tys osób. Szereg działań promocyjno – edukacyjnych skierowany był do zróżnicowanych grup wiekowych, tj.:

- Grupy przedszkolne (starszaki - 5-6 lat) – 44
- Klasy szkół podstawowych i średnich – 117
- warsztaty dla studentów, seniorów, zakładów pracy (dorośli) – 19

W ciągu roku szkolnego prowadzono **regularne warsztaty dla grup zorganizowanych**. Warsztaty odbywały się w pawilonie edukacyjnym na terenie firmy MPO – Łódź bądź w łódzkich placówkach edukacyjnych. Oferta edukacyjna skierowana była zarówno do przedszkolaków (najstarsze grupy przedszkolne), dzieci szkół podstawowych, jak również do młodzieży szkół średnich i studentów.

Prowadzone zajęcia były doskonałym uzupełnieniem wiedzy w dziedzinie ochrony środowiska i ekologii. Warto zaznaczyć, że oferta realizowana była głównie w oparciu o autorskie scenariusze z opracowanymi własnymi materiałami dydaktycznymi w postaci gier, zabaw, kart pracy.

Dla studentów i grup dorosłych prowadzona była prelekcja dotycząca innowacyjnych rozwiązań w gospodarce odpadami obejmujące wycieczkę po terenie sortowni i zapoznanie się instalacjami do zbiórki odpadów.

Na spotkaniach z dorosłymi mieszkańcami przybliżono wiedzę praktyczną na temat właściwej segregacji odpadów komunalnej i odzysku surowców wtórnych, aktualnych przepisów i rozwiązań systemowych w gospodarce odpadami, a także filozofii zero waste.

Pracownicy spółki MPO – Łódź wyjaśniali, co dzieje się z odpadami, które trafiają do śmieciarki oraz co zrobić z odpadami problematycznymi jak odpady poremontowe czy elektroodpady, a także jak świadomie korzystać z plastiku.

Organizowane były konkursy plastyczne, promujące postawy ekologiczne wśród dzieci i młodzieży, które cieszą się dużym zainteresowaniem np.:

- **Ostatki.** Konkurs karnawałowy pod honorowym patronatem Prezydent Miasta Łodzi – Eko Ludki. Zadanie uczestników polegało na wykonaniu najbardziej oryginalnego stroju karnawałowego z wykorzystaniem odpadów i surowców wtórnych (makulatura, tworzywa sztuczne, tekstylia), bezpiecznych w użytkowaniu. Choć wybór nie był prosty, komisja konkursowa wyłoniła zwycięzców. Nagroda główna trafia do grupy Delfinków z PM nr 202 w Łodzi. Wyróżnienia otrzymują dzieci z PM nr 206 i PM 120. Wszystkim serdecznie gratulujemy zaangażowania i kreatywności. Celem konkursu było w szczególności: propagowanie i przybliżanie zasad selektywnej zbiórki odpadów, wśród najmłodszych mieszkańców; rozwój umiejętności plastycznych oraz wyobraźni dziecka; kształcenie zdolności artystycznych; rozwijanie wrażliwości estetycznej oraz rozbudzanie wyobraźni i zainteresowań ekologicznych przedszkolaków, uświadomienie uczniom konieczności ochrony środowiska, zwrócenie uwagi na narastający problem zanieczyszczenia środowiska naturalnego odpadami.
- **Konkurs na wykonanie komiksu promującego segregację odpadów.** Konkurs dedykowany był dla uczniów klas 7-8 szkoły podstawowej. Należało namalować komiks –

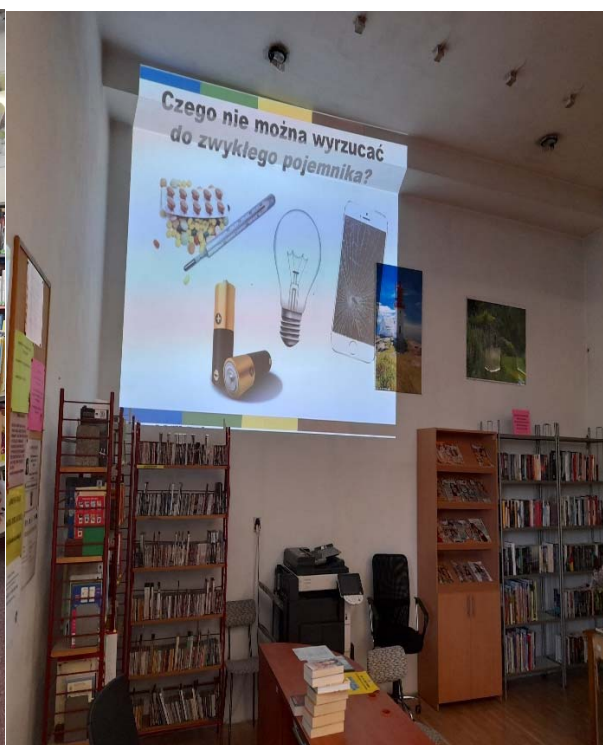
maksymalnie 4 sekwencyjną historyjkę obrazkową. Komiksy zostały uzupełnione tekstem, ograniczonym do krótkich wypowiedzi bohaterów, wyłącznie o tematyce ekologicznej zachęcającej do segregacji odpadów. Zadanie nie było proste, dlatego komisja konkursowa postanowiła nagrodzić więcej niż jedną osobę, a nagrodzeni, jak i wyróżnieni otrzymali atrakcyjne nagrody rzeczowe. Największym wyróżnieniem było to, że dwie nagrodzone prace zostały wydrukowane w dużym formacie i naniesione w formie grafiki na boczne burty śmieciarek. Tym samym prace można podziwiać na pojazdach spółki realizujących odbiór odpadów komunalnych.



Ponadto w ramach projektu **Łódzka Tytka Seniora** raz w miesiącu na Sortowni organizowano warsztaty dla Seniorów.



W roku 2023 rozpoczęto **cykl szkoleń z selektywnej zbiórki odpadów dla dorosłych mieszkańców Łodzi** w bibliotekach miejskich, centrach aktywności seniora oraz DPSach.



Działania związane z kalendarzem ekologicznym, to kolejny obszar naszej aktywności edukacyjnej.

- W ramach **Dnia bez Opakowań Foliowych 23 stycznia** zaproponowane zostało własnoręczne ozdabianie bawełnianych toreb na zakupy.



- **18 lutego** na zajęciach z uczniami i uczennicami z klasy V ze Szkoły Podstawowej „Kompas” z **Okazji Dnia Baterii** rozmawiano o zasadach postępowania ze zużyтыми bateriami. Dzieci mogły również wykonać swoje pudełko na baterie.
- **Międzynarodowy Dzień Ziemi (20 kwietnia)** został uczczony w formie olimpiady ekologicznej dla uczniów SP nr 58 w Łodzi oraz uczniów SP nr 5 w Zgierzu. Ideą przewodnią olimpiady było przypomnienie jak dbać o planetę każdego dnia oraz utrwalenie wiedzy związanej z właściwym zagospodarowaniem odpadów.



- **28 kwietnia, w ramach Święta Drzewa**, wraz z uczniami z klasy 8 c ze Szkoły Podstawowej nr 138 z Łodzi posadzono ponad 20 dębów tworząc „Aleję Przyjaźni Polsko-Ukraińskiej”.
Wraz z edukatorami z Regionalnych Lasów Państwowych zachęcano młodzież do podejmowania lokalnych działań na rzecz ochrony przyrody.



- **22 maja** z uczniami ze Szkoły Podstawowej Specjalnej nr 176 w Łodzi oraz przedszkolakami z Radosnego Rozwoju świętowano **Światowy Dzień Pszczół**. Przy pawilonie edukacyjnym na terenie sortowni wysiano łąkę pełną miododajnych roślin oraz umieszczono domki lęgowe w ich pobliżu. Podczas wydarzenia młodzi uczestnicy mogli dowiedzieć się, jak ogromną rolę w przyrodzie i w naszym życiu pełnią pszczoły oraz w jaki sposób można im pomóc.





- **Dzień Dziecka** świętowany był wspólnie z podopiecznymi Domu Dziecka nr 9 placówki opiekuńczo-wychowawczej typu socjalizacyjnego oraz seniorami z Domu Dziennego Pobytu. Starano się udowodnić, że zdobywanie wiedzy na temat ochrony zasobów naturalnych i zagospodarowania odpadów może być fantastyczną zabawą dla osób w każdym wieku.



- **5 czerwca, z okazji Światowego Dnia Środowiska Naturalnego** z uczniami Szkoły Podstawowej nr 143 w Łodzi rozmawiano na temat działań zmniejszających zużycia plastiku. Następnie z plastikowych butelek stworzono koty, żółwie i kwiaty.
- Z okazji **Międzynarodowego Dnia bez Toreb Foliowych (3 lipca)** na terenie Sortowni odbyła się konferencja oraz warsztaty z ozdabiania toreb materiałowych będących świetną alternatywą dla tych foliowych.



- **15 września, w ramach międzynarodowej akcji Clean Up the World** przeprowadzono wspólną praktyczną lekcję poszanowania środowiska. Z udziałem młodzieży z 6 łódzkich klas wspólnie posprzątało okolicę Lublinka, jedną z najbardziej zielonych części naszego miasta. Akcja miała zwrócić uwagę na kwestię zaśmiecania naszej wspólnej przestrzeni, w której żyjemy.



- **Dzień Drzewa 10 października**– mieszkańcy, którzy przywieźli odpady do POSZOK otrzymali sadzonki drzewek.



- **7 grudnia** przedstawiciele MPO-Łódź, spotykali się z seniorami z Domu Dniennego Pobytu przy ul. Bednarskiej w Łodzi oraz z młodzieżą z klasy 8A SP nr 149, gdzie wspólnie ubierali choinkę i celebrowali nadchodzące święta. Ekologiczne ozdoby w ramach wolontariatu własnoręcznie wykonali uczniowie, a następnie wszyscy zostali obdarowani mikołajkowymi upominkami.



- **11 grudnia, z okazji zbliżających się Świąt Bożego Narodzenia**, podczas warsztatów upcyklingowych z uczniami klas 3 ze Szkoły Podstawowej nr 184, ze starych, teoretycznie niepotrzebnych rzeczy, takich jak rolki po papierze, gazety, butelki PET, kawałki tasiemek tworzone ozdoby choinkowe, chroniąc przy tym naszą planetę przed nadmiernym zaśmiecaniem.



- 12 grudnia w ramach **Akademii Aktywnego Seniora** organizowanej przez Urząd Miasta Łodzi edukatorki spółki MPO – Łódź przeprowadziły wykład dla seniorów „Jak żyć ekologicznie i dbać o środowisko”.



- **Poświęteczna zbiórka choinek.** Choinka nie zmieści się do pojemnika na odpady, dlatego co roku spółka MPO - Łódź przygotowuje harmonogram, zgodnie z którym odbierane są od mieszkańców iglaki. Drzewka cięte należy oczyścić z dekoracji, lampek, stojaka czy doniczki, a następnie zostawiać je w miejscach wyznaczonych przez zarządców nieruchomości. Tak przygotowane i odebrane choinki dalej trafiają do kompostowni, gdzie są przetwarzane na nawóz niezbędny do zasilania roślin.

13. Koszty systemu gospodarowania odpadami komunalnymi

W roku 2023 dla właścicieli nieruchomości, na których zamieszkują mieszkańcy obowiązywały stawki na poziomie **34 zł/osobę** za odpady zbierane i odbierane w sposób selektywny. Jeśli właściciel nieruchomości nie wypełniał obowiązku zbierania odpadów komunalnych w sposób selektywny stawka opłaty podwyższonej wynosiła dwukrotność stawki podstawowej tj. **68 zł/osobę**. Dla właścicieli nieruchomości zabudowanych budynkami wielolokalowymi, na których zamieszkują mieszkańcy obowiązywały stawki na poziomie **9,60 zł/1m³** zużytej wody. Jeśli właściciel nieruchomości nie wypełniał obowiązku zbierania odpadów komunalnych w sposób selektywny stawka opłaty podwyższonej wynosiła dwukrotność stawki podstawowej tj. **19,20 zł/1m³**.

Dla nieruchomości zabudowanych budynkiem wielolokalowym, w którym w części zamieszkują mieszkańcy, a w części nie zamieszkują mieszkańcy a powstają odpady komunalne, dla części - w której nie zamieszkują mieszkańcy a powstają odpady komunalne - obowiązywały stawki opłaty za pojemnik lub worek, uzależnione od pojemności. Stawki opłaty za pojemniki i worki przedstawiono w tabeli nr 8.

Tabela 8. Stawki opłat dla pojemności pojemników lub worków przeznaczonych do zbierania odpadów komunalnych

POJEMNOŚĆ POJEMNIKA LUB WORKA [W LITRACH]	STAWKA OPŁATY ZA POJEMNIK [W ZŁ]	STAWKA OPŁATY PODWYŻSZONEJ ZA POJEMNIK [W ZŁ]	STAWKA OPŁATY ZA WOREK [W ZŁ]	STAWKA OPŁATY PODWYŻSZONEJ ZA WOREK [W ZŁ]
30	x	x	4,54	9,08
60	3,17	6,34	9,09	18,18
80	4,23	8,46	12,12	24,24
120	6,34	12,68	18,19	36,38
140	7,40	14,80	21,22	42,44
180	9,52	19,04	27,28	54,56
190	10,05	20,10	28,80	57,60
210	11,11	22,22	31,83	63,66
240	12,69	25,38	36,38	72,76
260	13,75	27,50	39,41	78,82
340	17,98	35,96	51,53	103,06
390	20,63	41,26	59,11	118,22
500	26,45	52,90	75,79	151,58

550	29,10	58,20	83,37	166,74
660	34,92	69,84	100,04	200,08
750	39,68	79,36	113,68	227,36
770	40,74	81,48	116,71	233,42
1000	52,90	105,80	151,58	303,16
1100	58,20	116,40	166,74	333,48
1200	63,49	126,98	181,90	363,80
1300	68,78	137,56	197,05	394,10
1400	74,07	148,14	212,21	424,42
1500	79,36	158,72	227,37	454,74
1600	84,65	169,30	242,53	485,06
1700	89,94	179,88	257,69	515,38
2500	132,27	264,54	378,95	757,90
5000	264,54	529,08	757,91	1515,82
7000	370,36	740,72	1061,08	2122,16
10000	529,09	1058,18	1515,83	3031,66
12000	634,90	1269,80	1819,00	3638,00
15000	793,63	1587,26	2273,75	4547,50
20000	1058,18	2116,36	3031,66	6063,32
24000	1269,81	2539,62	3638,00	7276,00
27000	1428,54	2857,08	4092,75	8185,50
34000	1798,90	3597,80	5153,83	10307,66

Dla nieruchomości, na której znajduje się domek letniskowy lub inna nieruchomość wykorzystywana na cele rekreacyjno-wypoczynkowe, obowiązywały ryczałtowe stawki opłaty za gospodarowanie odpadami komunalnymi. Stawka opłaty za gospodarowanie odpadami komunalnymi wynosiła **180 zł za rok**. Jeżeli właściciel nieruchomości nie wypełnia obowiązku zbierania odpadów komunalnych w sposób selektywny stawka opłaty podwyższonej za gospodarowanie odpadami komunalnymi wynosi dwukrotność stawki, tj. **360 zł za rok**.

Właściciele nieruchomości mają obowiązek wnoszenia opłaty za gospodarowanie odpadami komunalnymi na konto Urzędu Miasta Łodzi w terminie do 15 dnia każdego miesiąca z dołu, za poprzedni miesiąc kalendarzowy. W przypadku nieruchomości, na których znajdują się domki letniskowe, lub innych nieruchomości wykorzystywanych na cele rekreacyjno-wypoczynkowe, wykorzystywanych jedynie przez część roku, ryczałtową stawkę opłaty wnosi się do dnia 15 października każdego roku, z góry za bieżący rok kalendarzowy.

Koszty funkcjonowania systemu gospodarowania odpadami komunalnymi w 2023 r. przedstawiono w tabeli nr 9.

Tabela 9. Koszty funkcjonowania systemu gospodarowania odpadami komunalnymi

Wyszczególnienie	Kwota [zł]
<p>Koszty poniesione w związku z odbieraniem, odzyskiem, recyklingiem i unieszkodliwianiem odpadów komunalnych w 2023 r.</p>	<p>241 051 910,38 zł. w tym:</p> <ul style="list-style-type: none"> • koszty odbioru i zagospodarowania odpadów komunalnych w 5 sektorach miasta • koszty likwidacji dzikich wysypisk • koszty odbioru i zagospodarowania przeterminowanych leków i termometrów rtęciowych • koszty PSZOK • koszty inwestycyjne, obsługi administracyjnej oraz pozostałe koszty systemu gospodarowania odpadami komunalnymi takie jak: szkolenia, zakup materiałów biurowych, zakup niezbędnego wyposażenia, przesyłek pocztowych, ogłoszenia prasowe, edukacja ekologiczna.
<p>Wpływy z opłat za gospodarowanie odpadami komunalnymi w 2023 r.</p>	<p>238 078 340,84 zł.</p>
<p>Wydatki poniesione w związku z odbieraniem, odzyskiem, recyklingiem i unieszkodliwianiem odpadów komunalnych w 2023 r.</p>	<p>237 668 252,17 zł. w tym:</p> <ul style="list-style-type: none"> • odbiór i zagospodarowanie odpadów komunalnych w 5 sektorach miasta • likwidacja dzikich wysypisk • odbiór i zagospodarowanie przeterminowanych leków i termometrów rtęciowych • PSZOK • inwestycje, obsługa administracyjna oraz pozostałe koszty systemu gospodarowania odpadami komunalnymi takie jak: szkolenia, zakup materiałów biurowych, zakup niezbędnego wyposażenia, przesyłek pocztowych, ogłoszenia prasowe, edukacja ekologiczna. • zobowiązania z roku 2022 r. – 21 533 559,58 zł
<p>Nadwyżka z opłat za gospodarowanie odpadami komunalnymi w 2023 r.</p>	<p>410 088,67 zł.</p>

14. Podsumowanie

Łączna masa odebranych odpadów komunalnych w Łodzi w 2023 roku jest o 5% mniejsza niż w 2022 r. Pomimo, że nie były w tym kierunku prowadzone przez Miasto żadne badania należy zaznaczyć, że istnieje kilka czynników, które mogą przyczynić się do spadku ilości wytwarzanych odpadów komunalnych:

1. **Recykling i ponowne wykorzystanie:** Wzrost świadomości społecznej na temat recyklingu i ponownego wykorzystania prowadzi do zmniejszenia ilości odpadów, ponieważ więcej materiałów jest segregowanych i poddawanych recyklingowi, zamiast trafiać na wysypiska.
2. **Świadome zakupy i minimalizacja odpadów:** Ludzie coraz częściej starają się zmniejszyć ilość odpadów poprzez mądrzejsze zakupy, unikanie nadmiernego pakowania i wybieranie produktów o mniejszym wpływie środowiskowym.
3. **Programy edukacyjne:** Programy edukacyjne dotyczące zarządzania odpadami mogą pomóc ludziom zrozumieć konsekwencje generowania nadmiernych ilości odpadów i zainspirować ich do podejmowania działań mających na celu ich ograniczenie.
4. **Innowacje technologiczne:** Rozwój technologii może prowadzić do tworzenia bardziej efektywnych procesów przetwarzania odpadów, w tym technologii odzyskiwania energii z odpadów oraz bardziej zaawansowanych metod recyklingu.
5. **Polityka rządowa:** Wprowadzenie surowszych przepisów dotyczących gospodarki odpadami oraz zachęt finansowych do ograniczania ilości wytwarzanych odpadów może zmobilizować zarówno przedsiębiorstwa, jak i jednostki domowe do działania w kierunku redukcji odpadów.
6. **Modele biznesowe oparte na zrównoważonym rozwoju:** Coraz więcej firm stawia na zrównoważony rozwój, co może prowadzić do zmniejszenia ilości odpadów poprzez m.in. zmniejszenie pakowania, ponowne wykorzystanie materiałów i wprowadzanie produktów o dłuższym cyklu życia.

Te czynniki, działając razem lub osobno, mogą znacząco przyczynić się do spadku ilości wytwarzanych odpadów komunalnych, co jest kluczowe dla ochrony środowiska naturalnego i zrównoważonego rozwoju. W kolejnych latach należy spodziewać się dalszych spadków ilości odbieranych odpadów komunalnych od właścicieli nieruchomości. Tym razem głównie z dwóch powodów, tj. prognozowanego dalszego spadku ilości mieszkańców miasta (trend ten nie zmienia się od lat) oraz zmian prawnych, które wpłyną za zachowania konsumenckie. Od 1 stycznia 2025 r. zacznie w Polsce obowiązywać system kaucyjny, czyli koncepcja polegająca

na wprowadzeniu opłaty zwrotnej, zwanej kaucją, na produkty opakowaniowe, butelki, puszki itp. W momencie zakupu produktu wnoszona jest dodatkowa kwota jako kaucja, która jest zwracana po zwrocie opakowania do punktu zbiorczego lub sklepu. Tego rodzaju rozwiązanie – bezdyskusyjnie słuszne, będzie miało jednakże fatalny w skutkach wpływ na podstawowy mierzalny parametr jakości gminnego systemu gospodarki odpadami komunalnymi, tj. poziom recyklingu, który w obecnej wartości jest trudny do osiągnięcia a po wejściu w życie wspomnianych zmian (czyli znacznego ograniczenia strumienia odpadów surowcowych kierowanego do miejskiego systemu gospodarki odpadami komunalnymi) będzie nieosiągalny. Spadek ilości odpadów surowcowych (głównie opakowań szklanych i z tworzyw sztucznych) trafiających do ww. systemu, w połączeniu z rosnącymi wymaganiami recyklingowymi stawianymi przed gminami oraz brakiem uregulowań prawnych dotyczących rozszerzonej odpowiedzialności producentów (czyli zestawem działań zobowiązujących producentów produktów wprowadzanych na rynek do ponoszenia finansowej lub finansowej i organizacyjnej odpowiedzialności za gospodarowanie nimi w całym cyklu życia produktu, czyli zarówno w okresie użytkowania, jak również gdy staje się on odpadem, w tym za selektywną zbiórkę, sortowanie i przetwarzanie) – mogą stanowić finalnie o konieczności poniesienia zwiększonych nakładów finansowych na obsługę systemu gospodarki odpadami komunalnymi. I to pomimo spadku odbieranych odpadów komunalnych.

Wymagany w 2023 r. 35 % poziom przygotowania do ponownego użycia i recyklingu odpadów komunalnych nie został przez gminę osiągnięty i wyniósł 31,84 %. Bezpośrednim powodem takiego stanu rzeczy jest niewywiązanie się przedsiębiorców, zagospodarowujących odpady komunalne w ramach zawartych z miastem umów, z obowiązku przekazywania określonej masy odpadów do procesów recyklingu. Wpływ na taką sytuację miało również nieosiągnięcie ustawowego poziomu recyklingu przez wielu przedsiębiorców odbierających odpady komunalne na podstawie umów z właścicielami nieruchomości z terenu miasta. Ma to negatywny skutek dla Miasta w kontekście wymagań stawianych przez ustawodawcę.

W związku z rosnącymi wymaganiami w zakresie dotyczącym poziomu recyklingu istotnym elementem okazuje się być modernizacja instalacji przy ul. Zamiejskiej 1 - w kierunku nowoczesnej instalacji do m.in. bardziej wydajnego wydzielenia surowców wtórnych oraz zagospodarowania odpadów biodegradowalnych (kuchennych). Budowa kolejnego punktu selektywnego zbierania odpadów komunalnych, rozwijanie selektywnej zbiórki odpadów (również poprzez alternatywne rozwiązania) i kontynuowanie przez Miasto działań edukacyjno-informacyjnych promujących selektywną zbiórkę odpadów komunalnych wśród mieszkańców Łodzi, mają stanowić fundamenty w ramach działań podejmowanych w celu uzyskania w kolejnych latach ustawowych poziomów recyklingu. Kluczowe jest również

propagowanie idei gospodarki o obiegu zamkniętym, której istotą jest wykorzystanie odpadów powstałych w cyklu życia produktu i tym samym ograniczenie zużycia surowców, zmniejszenie ilości składowanych odpadów oraz zwiększenie strumienia odpadów wykorzystywanych w ramach odzysku i recyklingu.

Opracowanie własne:

Zespół opracowujący (pod kierownictwem Janusza Pastwińskiego – Kierownika Oddziału Gospodarki Odpadami):

- Anna Kielska - Inspektor
- Tomasz Boczek - Inspektor
- Tomasz Jagusiak - Inspektor

Zatwierdziła:

Ewa Jasińska – Dyrektor Wydziału Gospodarki Komunalnej w Departamencie Pracy, Edukacji i Kultury Urzędu Miasta Łodzi

Materiały źródłowe:

1. Sprawozdanie Prezydenta Miasta Łodzi z realizacji zadań z zakresu gospodarowania odpadami komunalnymi za 2023 rok.
2. Zestawienie zbiórki baterii i akumulatorów w 2023 r. na terenie miasta Łodzi
3. Informacja z ilości odebranych leków przeterminowanych i termometrów rtęciowych w 2023 r.
4. Informacja dot. kosztów systemu gospodarki odpadami w 2023 r.
5. Materiały dot. działalności edukacyjnej w 2023 r. – MPO – Łódź Sp. z o. o.