

# Awangarda i państwo - wystawa w Muzeum Sztuki w Łodzi (ms1)

kategoria:

**Dla dzieci**

**Dla seniorów**

**Muzea**

**Wystawy i pokazy**

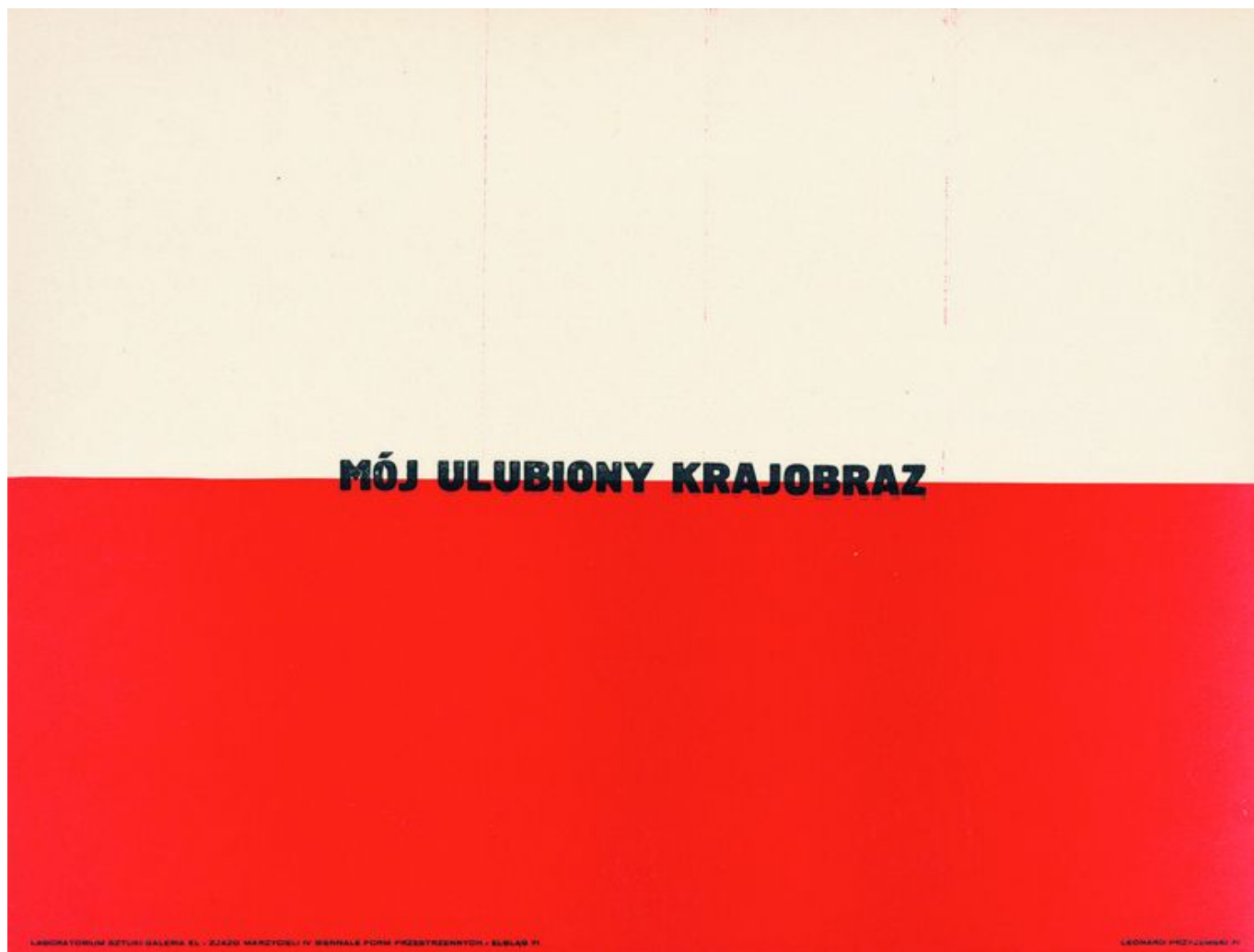
autor: informacja prasowa Muzeum Sztuki w Łodzi

ms<sup>1</sup>, (90-734 Łódź, Więckowskiego 36)

16.11.2018

godz. 11:00 - 19:00

**Wystawa obejmuje okres od pierwszej wojny światowej aż do początku lat 80. XX wieku. Ukazuje przemiany ruchów awangardowych w Polsce - od ekspresjonizmu i formizmu drugiej dekady XX wieku, po neoawangardę oraz „postawangardę” lat 70. i 80. Pokazuje jak nałożyło się istnienie dwóch państwowości o różnym zasięgu terytorialnym, różnym ustroju i różnym składzie etnicznym ludności.**



Leszek Przyjemski, Mój ulubiony krajobraz, 1971, dzięki uprzejmości artysty , fot. mat. pras. Muzeum Sztuki w Łodzi

Awangarda – jakim celem społecznym i ideologiom służyła? W jakich relacjach do procesów państwowotwórczych, narodowościowych i politycznych się znajdowała? Gdzie leżą jej granice i czy pokrywają się z granicami państwowymi i podziałami etnicznymi? Wystawa „Awangarda i państwo” spróbuje odpowiedzieć na te pytania poprzez ukazanie złożoności związków łączących ruchy awangardowe z burzliwymi przemianami politycznymi w XX wieku. W centrum zainteresowania tej ekspozycji – będącej jedną z największych, pod względem ilości prezentowanych prac, w całej historii Muzeum Sztuki – znajdują się ruchy awangardowe w państwie polskim, ukazane przede wszystkim w relacji do szerszych procesów politycznych i państwowotwórczych zachodzących w Europie Środkowej i Wschodniej.

Wystawa obejmuje okres od pierwszej wojny światowej aż do początku lat 80. XX wieku. Pozwoli to ukazać, jak na przemiany ruchów awangardowych w Polsce – od ekspresjonizmu i formizmu drugiej dekady XX wieku, po neoawangardę oraz „postawangardę” lat 70. i 80. – nałożyło się istnienie dwóch państwowości o różnym zasięgu terytorialnym, różnym ustroju i różnym składzie etnicznym ludności. Zobaczymy też, jak zmiany te wpłynęły na granice

oddziaływania polskiej awangardy, które nie pokrywały się z granicami państwa.

O ile wpływy zdobyte przez ruchy awangardowe w latach 20. były rozległe i ponadpaństwowe - rozciągając się pomiędzy Kijowem, Berlinem, Moskwą i Paryżem - to już w latach 30. skurczyły się one zarówno na Wschodzie, jak i na Zachodzie, a na plan pierwszy w sztuce wysunęły się wewnętrzne problemy krajów, w Polsce: kryzys gospodarczy, ograniczenie demokracji, problemy mniejszości narodowych, działalność związków zawodowych i stowarzyszeń. Na tym tle, w postawach artystek i artystów awangardowych już od lat 20. dostrzegamy fascynację bardzo różnymi koncepcjami państwa: od narodowego, przez państwo światowego proletariatu po anarchistyczne koncepcje antypaństwowe.



Lubow Popova, Kompozycja, 1910-1911, gwasz, papier, Mystetskyi Arsenal, Kijów, fot. mat. Muzeum Sztuki w Łodzi



Vladas Drėma Praczka, 1930, olej, płótno, Lietuvos Dailės Museum, Wilno, fot. mat. Muzeum Sztuki w Łodzi

Po II wojnie, długi okres PRL-u, oprócz przesunięcia granic – także w świecie artystycznym – przyniósł nowe, zrodzone przez ewoluującą sytuację polityczną, postawy artystów i artystek: kompromisowość, milczenie, bezpieczną „autonomię sztuki abstrakcyjnej”, awangardowy rewizjonizm, czy też – wreszcie – nihilistyczną negację.

Wystawa zaprezentuje ten zmieniający się stosunek twórców awangardy do państwa w okresie II Rzeczypospolitej i PRL-u. Przyjęty zakres czasowy pozwoli śledzić i porównywać przemieszczanie się znaczeń w ramach takich wątków, jak zaangażowanie społeczne i lewicowość, suwerenność i niepodległość, wolność sztuki i sytuacja materialna artysty, a w końcu sposób uhistoryczniania przedwojennej awangardy ze względu na funkcjonowanie sztuki w okresie PRL-u.



Galeria Sztuki Najnowszej, Przyłączcie się do naszego protestu przeciwko produkcji bomby neutronowej 1977, CC Lech Mrozek, fot. mat. Muzeum Sztuki w Łodzi

Ekspozycja wypełni wszystkie trzy piętra ms<sup>1</sup> ponad sześciuset pracami artystów i artystek,

pochożącymi z polskich i zagranicznych zbiorów. Na odwiedzających czekają dzieła takich twórców kolejnych pokoleń awangardy jak m.in.: Kazimierz Malewicz, El Lissitzky, Władysław Strzemiński, Alexander Archipenko, Henryk Stażewski, Stefan i Franciszka Themersonowie, Margarete Kubicka, Tadeusz Kantor, Ewa Partum, Józef Robakowski, Maria Jarema, Zbigniew Libera, duet KwieKulik (Zofia Kulik i Przemysław Kwiek), Zbigniew Warpechowski, Natalia LL czy grupa artystyczna Łódź Kaliska.

Dodatkowe informacje:

Więcej informacji o wystawie na [stronie Muzeum](#) i na [facebookowym wydarzeniu](#).

- Kurator: Dorota Monkiewicz
- Współpraca: Izabela Mościcka
- Współpraca ze strony Muzeum Sztuki: Marta Skłodowska
- Aranżacja wystawy: Robert RumasOprawa wizualna wystawy: Beata Grabska, Adam Sikorski
- Inicjatorzy: Marek Janiak, Zofia Łuczko (Łódź Kaliska)
- Projekt graficzny druków towarzyszących: Ryszard Bienert
- Koordynacja wystawy: Katarzyna Mróz, Monika Wesołowska
- Koordynacja wydawnictw: Andżelika Bauer

Dofinansowano ze środków MKiDN w ramach Programu Wieloletniego NIEPODLEGŁA na lata 2017-2021.

Na wernisaż wstęp bezpłatny.

Organizator: [Muzeum Sztuki w Łodzi](#)

Czas i miejsce:

Wernisaż wystawy 26 października 2018, godz. 18:00-20:00

ekspozycja dostępna od 26 października (piątek) 2018 do 27 stycznia (niedziela) 2019

w godzinach otwarcia Muzeum:

poniedziałek: nieczynne

wtorek: 10.00 - 18.00

środa - niedziela: 11.00 - 19.00

Muzeum Sztuki w Łodzi/ MS1

90-734 Łódź, ul. Więckowskiego 36

tel. +48 (42) 633 97 90

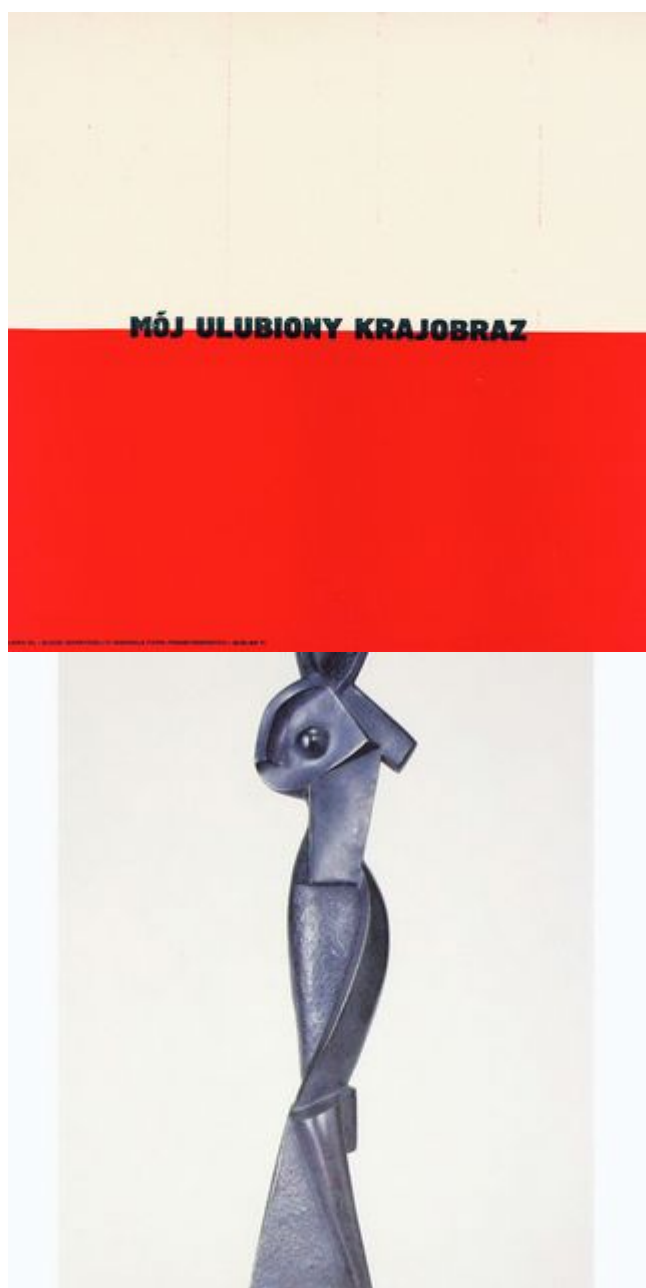
e-mail: [muzeum@mssl.org.pl](mailto:muzeum@mssl.org.pl)

<https://mssl.org.pl/>

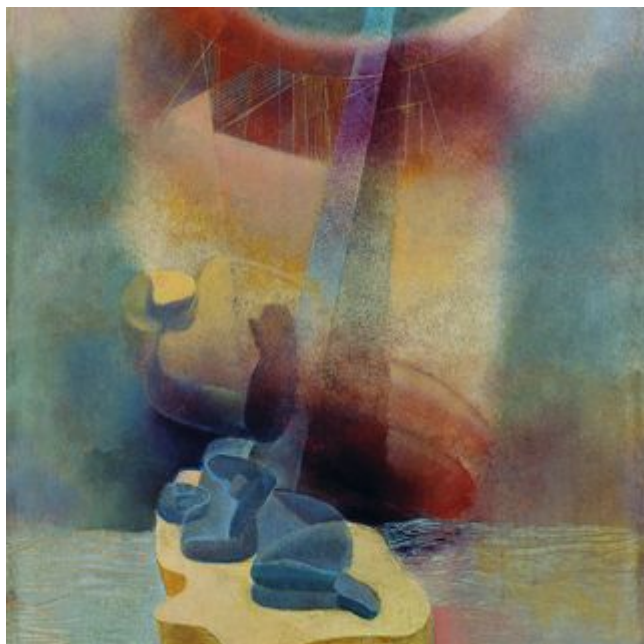
----

Muzeum Sztuki w Łodzi  
MS1, 90-734 Łódź, Więckowskiego 36  
MS2, 91-065 Łódź, Ogrodowa 19  
[www.msl.org.pl](http://www.msl.org.pl)

Przypominamy, że w poniedziałki większość instytucji kultury jest zamknięta dla zwiedzających. Prosimy sprawdzić na ich stronach dni i godziny otwarcia.











- TAGI:
- muzeum
- sztuka
- wystawa
- dzieci
- seniorzy