

Sala Neoplastyczna. Kompozycja otwarta - ekspozycja stała w Muzeum Sztuki w Łodzi (ms1)

kategoria:

Dla dzieci

Dla seniorów

Muzea

Wystawy i pokazy

autor: informacja prasowa Muzeum Sztuki w Łodzi

ms¹, (90-734 Łódź, Więckowskiego 36)

21.07.2019

godz. 11:00 - 19:00

Kolejną odsłoną wystawy "Sala Neoplastyczna. Kompozycja otwarta".



Sala Neoplastyczna. Kompozycja otwarta - ekspozycja w Muzeum Sztuki w Łodzi (ms1) , fot. mat. MS1

Sala Neoplastyczna stanowiła niegdyś centrum wystawy kolekcji Muzeum Sztuki w Łodzi. W ostatnich latach stała się katalizatorem i punktem odniesienia dla działań współczesnych artystów. W ramach kolejnej odsłony projektu w dialog z Salą, czy szerzej w dialog ze sztuką Strzemińskiego i Kobro, wchodzi prace Daniela Burena, Liama Gillicka, Moniki Sosnowskiej, RH Quaytman i Céline Condorelli. Rzeźby i instalacje pozostałych artystów eksponowane w ramach projektu, choć nie zostały zainspirowane Salą, rozwijają obecne w niej wątki związane z cielesnością i modernistycznymi ideologiami dotyczącymi kształtowania przestrzeni życiowej. Umieszczona we wnętrzu Sali praca Susan Hiller ukazuje, w jaki sposób wspólnotowe doświadczenie muzyczne może być podstawą „rytmów czasoprzestrzennych”, wpisujących ciało w nowe społeczne i polityczne rytuały. Inne aspekty obecności ciała ludzkiego w zideologizowanej przestrzeni ujawniają się i zostają rozwinięte w pracach Magdaleny Abakanowicz, Aliny Szapocznikow, Kitty Kraus, Oskara Dawickiego, Romana Stańczaka oraz Kojiego Kamojiego. Wszystkie tworzą katalog relacji zachodzących między topografią i ciałem oraz związanych z nimi doświadczeń obecności, braku, wypełnienia i przemieszczenia.

Wystawa zapowiada również retrospektywną prezentację RH Quaytman.

Premiera projektu „Kompozycja otwarta” odbyła się w 2010 roku. Jako pierwsi do wejścia w dialog z Salą Neoplastyczną zaproszeni zostali Daniel Buren, Magdalena Fernandez, Igor Krenz, Grzegorz Sztwiertnia, Jarosław Fliciniński, Elżbieta Jabłońska, Julita Wójcik, Monika Sosnowska, Nairy Baghramian, Magdalena Fernandez Arriaga i Grupa Twożywo. W trakcie ostatniej znaczącej rekonstrukcji w 2013 ekspozycję uzupełniła instalacja Moniki Sosnowskiej, będąca powtórzeniem drzwi z fabryki w Ursusie, których geometryczna struktura, nawiązująca do racjonalnych form konstruktywistycznej awangardy, poddana została radykalnemu przekształceniu. Nairy Baghramian przygotowała projekt nawiązujący do założeń obecnych zwłaszcza w twórczości Katarzyny Kobro, czyli uznania ludzkiego ciała za punkt odniesienia do wszelkich działań w przestrzeni. Liam Gillick zaprezentował zaś pracę, która pokazuje, w jaki sposób szczytne ideały awangardy zostały przechwycone przez wielkie korporacje. W najnowszej wersji ekspozycji uzupełniają ją inspirowane twórczością Kobro i Strzemińskiego „Kompozycje przestrzenne” Celine Condorelli.

Historia Sali Neoplastycznej sięga 1946 roku. Muzeum Sztuki, dotąd mieszczące się w kilkunastu pokojach dawnego ratusza, pozyskało nową siedzibę – dziewiętnastowieczny pałac łódzkiego przemysłowca Maurycego Poznańskiego. Ówczesny dyrektor Muzeum, Marian Minich, zaprosił Władysława Strzemińskiego do współpracy przy aranżacji nowych sal ekspozycyjnych. Artyście powierzono zadanie zaprojektowania przestrzeni, w której miałyby znaleźć swoje miejsce kolekcja europejskiej awangardy, zgromadzona z jego inicjatywy w latach 30. XX wieku. Sala Neoplastyczna - bo tak ją nazwano - została otwarta dla publiczności wraz z całym Muzeum dwa lata później, od razu stając się wyjątkową muzealną atrakcją. Niestety nie na długo: w roku 1950 nawiązujące do neoplastycyzmu polichromie sali

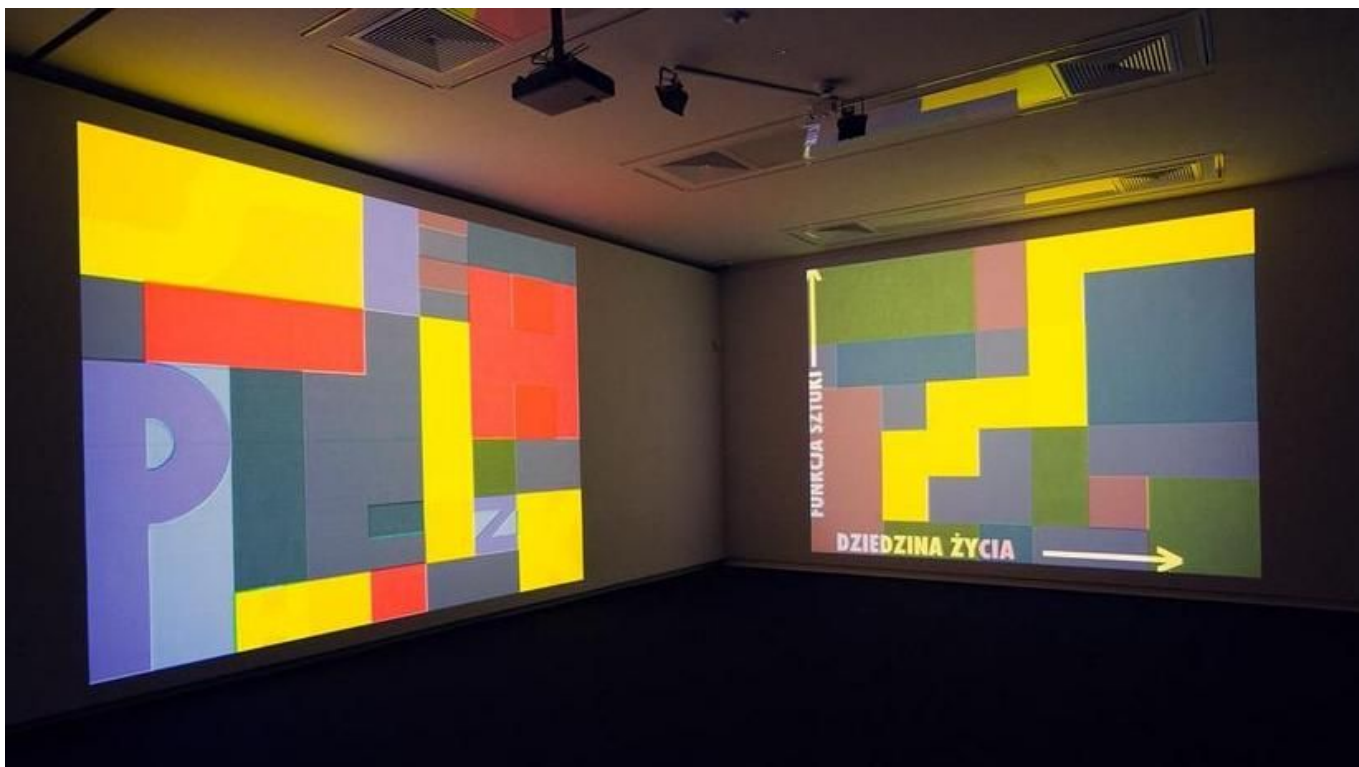
zamalowano, a eksponowane w niej dzieła, nieodpowiadające oficjalnej stylistyce socjalistycznego realizmu, złożono do magazynów. Salę zrekonstruowano dopiero w 1960 roku (dokonał tego uczeń Strzemińskiego, Bolesław Utkin). Od tego momentu przez niemal pół wieku stanowiła ona centralny punkt stałej ekspozycji Łódzkiego Muzeum, będąc jednocześnie jednym z nielicznych przykładów sali ekspozycyjnej zaprojektowanej w oparciu o założenia awangardy.



Kontekst Sali Neoplastycznej uległ zmianie w 2008 roku, kiedy zbiory sztuki nowoczesnej i współczesnej przeniesiono do ms2, czyli dziewiętnastowiecznej tkalni przekształconej w przestrzeń wystawiennicze Muzeum Sztuki. Sala, po długich dyskusjach o przeniesieniu jej na ekspozycję Kolekcji Sztuki XX i XXI wieku, pozostała w budynku, dla którego zaprojektował ją Strzemiński. Tym samym przestała być centrum muzealnej kolekcji. W zamian stała się katalizatorem i punktem odniesienia dla działań innych artystów. Poprzez taką formułę dialogu z dziełem tego czołowego animatora polskiej awangardy, artyści mogą twórczo rozwijać i uwspółcześniać jego spuściznę, a także kierować naszą uwagę na te jej znaczenia, które wcześniej pozostawały ukryte.

W ramach tego projektu w dialog z Salą, czy szerzej w dialog ze sztuką Strzemińskiego i

Kobro, wchodzą prace Daniela Burena, Liama Gillicka, Moniki Sosnowskiej, RH Quaytman i Céline Condorelli. Rzeźby i instalacje pozostałych artystów eksponowane w ramach projektu, choć nie zostały zainspirowane Salą, rozwijają obecne w niej wątki związane z cielesnością i modernistycznymi ideologiami dotyczącymi kształtowania przestrzeni życiowej. Umieszczona we wnętrzu Sali praca Susan Hiller ukazuje, w jaki sposób wspólnotowe doświadczenie muzyczne może być podstawą "rytmów czasoprzestrzennych", wpisujących ciało w nowe społeczne i polityczne rytuały. Inne aspekty obecności ciała ludzkiego w zideologizowanej przestrzeni ujawniają się i zostają rozwinięte w pracach Magdaleny Abakanowicz, Aliny Szapocznikow, Kitty Kraus, Oskara Dawickiego, Romana Stańczaka oraz Kojiego Kamojiego. Wszystkie tworzą katalog relacji zachodzących między topografią i ciałem oraz związanych z nimi doświadczeń obecności, braku, wypełnienia i przemieszczenia. Wystawa zapowiada również retrospektywną prezentację RH Quaytman.



Dodatkowe informacje:

Więcej informacji na [stronie Muzeum](#).

Kuratorzy wystawy: Jarosław Suchan we współpracy z Danielem Muzyczukiem, Aleksandrą Jach i Marią Morzuch.

Sala Neoplastyczna dostępna dla zwiedzających w w godzinach otwarcia Muzeum:

poniedziałek: nieczynne

wtorek: 10.00 - 18.00

środa - niedziela: 11.00 - 19.00

Organizator: [Muzeum Sztuki w Łodzi](#)

Czas i miejsce:

ekspozycja dostępna od 26 kwietnia (piątek) 2019, w godzinach otwarcia Muzeum Sztuki w Łodzi/ MS1

90-734 Łódź, ul. Więckowskiego 36

tel. +48 (42) 633 97 90

e-mail: muzeum@mssl.org.pl

<https://mssl.org.pl/>

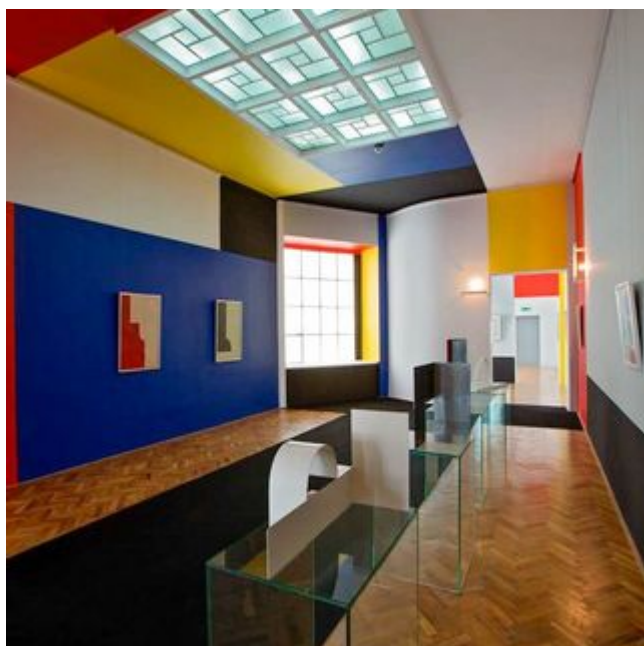
Muzeum Sztuki w Łodzi

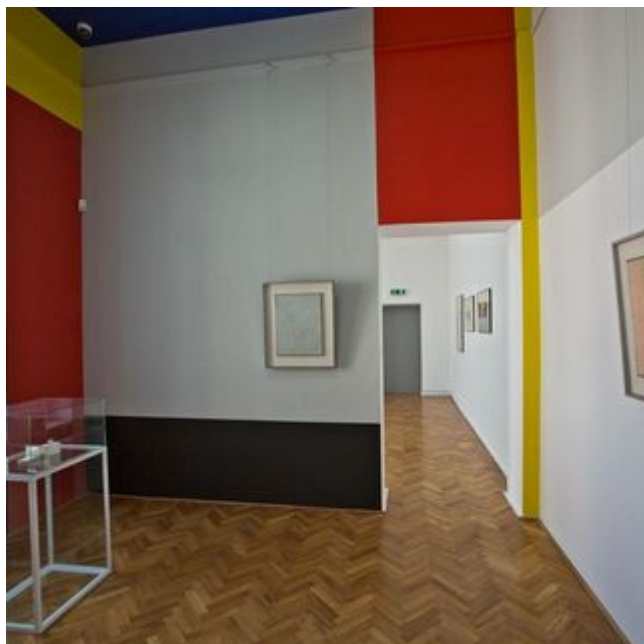
MS1, 90-734 Łódź, Więckowskiego 36

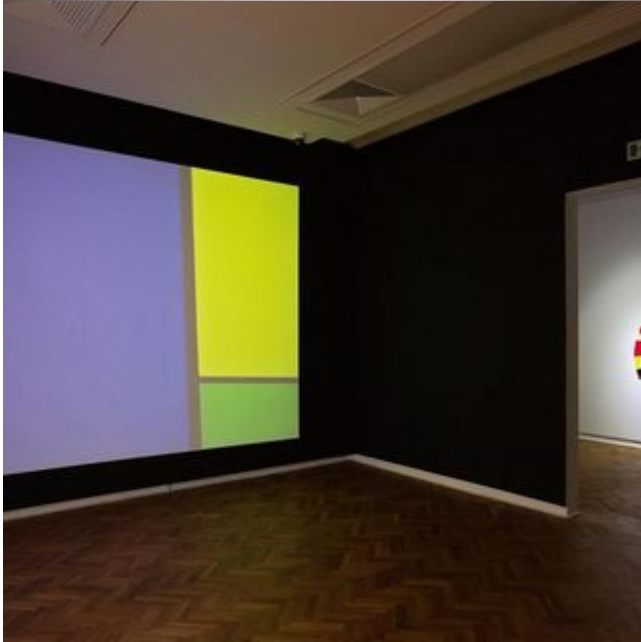
MS2, 91-065 Łódź, Ogrodowa 19

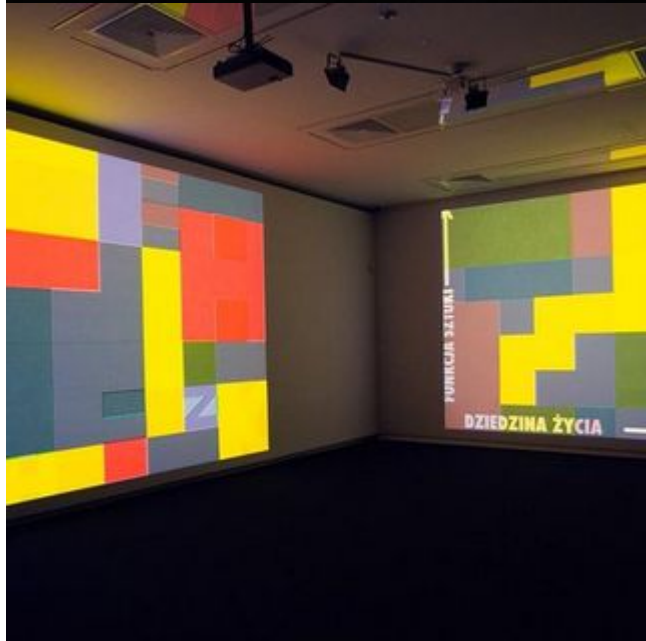
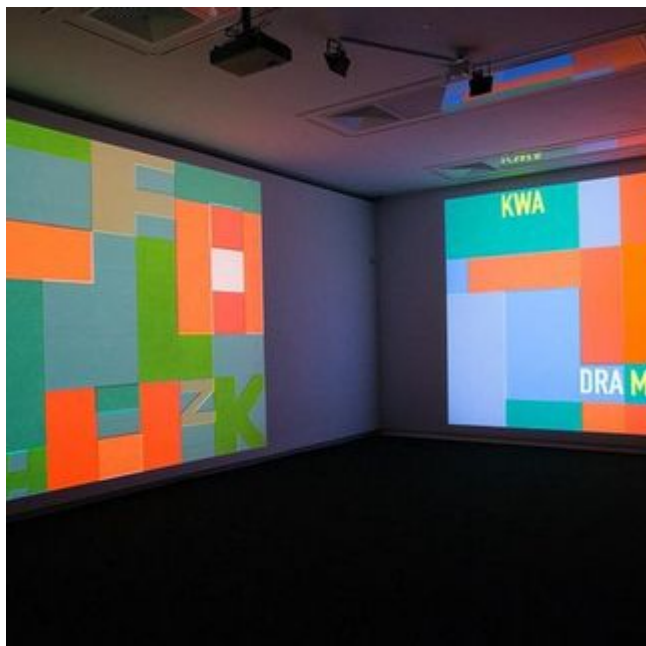
www.mssl.org.pl

Przypominamy, że w poniedziałki większość instytucji kultury jest zamknięta dla zwiedzających. Prosimy sprawdzić na ich stronach dni i godziny otwarcia.

















- TAGI:
- muzeum
- sztuka
- wystawa
- dzieci
- seniorzy