

"Zainstalowani na wieczność - Bruno Schultz i Drohobycz (epizod łódzki)" | wystawa w Galerii Willa (Miejska Galeria Sztuki w Łodzi)

kategoria:

Lato w mieście

Wystawy i pokazy

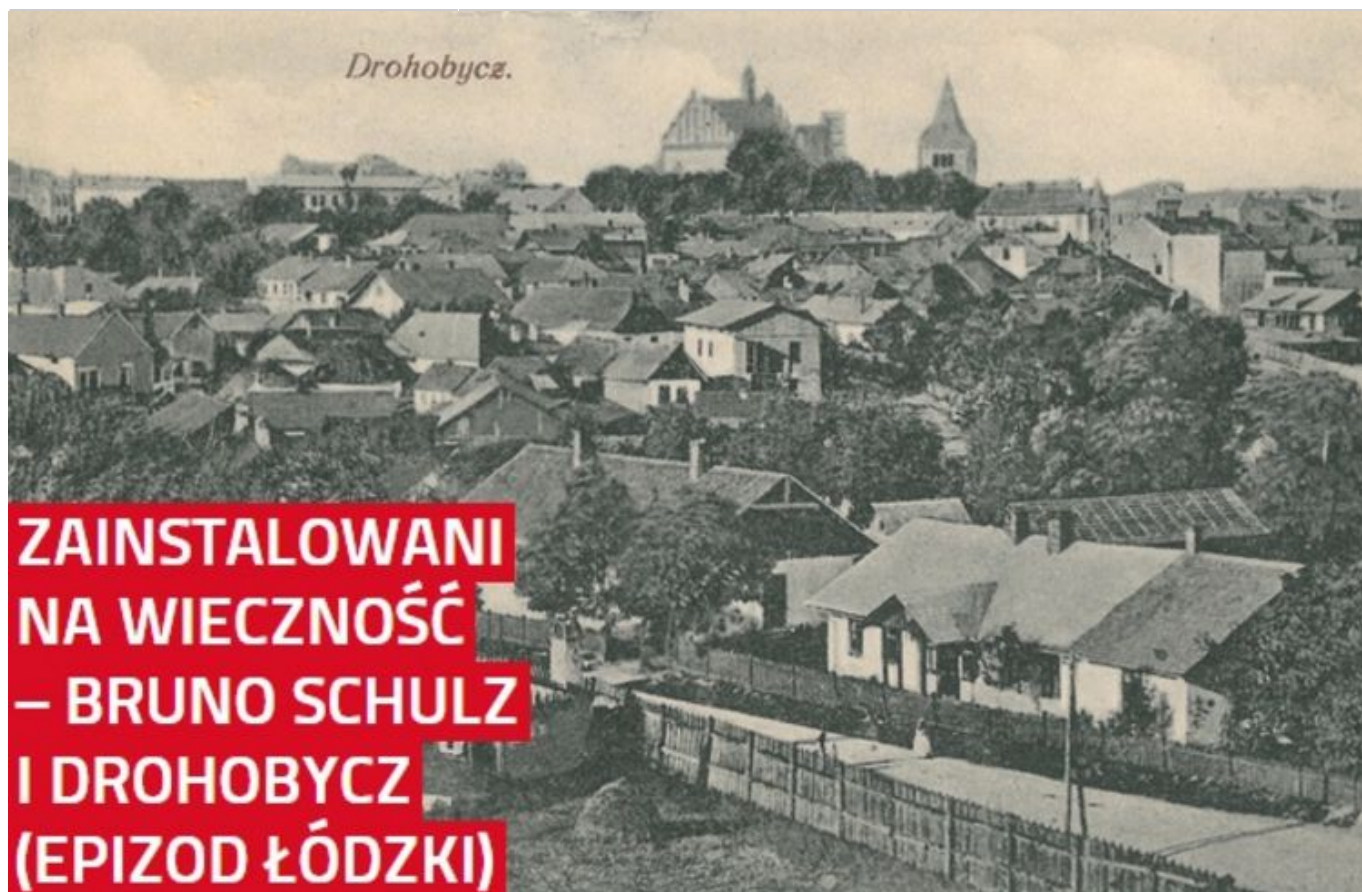
autor: informacja prasowa Miejskiej Galerii Sztuki w Łodzi

Miejska Galeria Sztuki w Łodzi (Galeria Willa/ Galeria Chimera,
90-607 Łódź, ul. Wólczańska 31)

16.08.2019

godz. 11:00 - 18:00

**Na zaaranżowaną w secesyjnych wnętrzach Galerii Willa ekspozycję złożą się
obiekty pochodzące ze zbiorów Zbigniewa Milczarka, osób prywatnych, artystów,
Miejskiej Galerii Sztuki w Łodzi i Muzeum Literatury im. Adama Mickiewicza w
Warszawie. Koncepcja wystawy opiera się na trzech kręgach tematycznych:
W mieście marzeń, Dziwny poeta Bruno Schulz, Łódzkie schulziana.**



Grafika promująca wydarzenie: "Zainstalowani na wieczność - Bruno Schultz i Drohobycz (Epizod łódzki)" | wystawa w Galerii Willa (Miejska Galeria Sztuki w Łodzi) , fot. mat. MGSŁ

Na parterze Willi pojawi się ikonografia Drohobycza, matecznika Schulzowskiej wyobraźni (m.in.: graficzne portrety miasta od połowy XIX wieku do 2007 roku, mapy, plany miasta, najstarsze pocztówki i zdjęcia z okresu obejmującego lata życia Schulza, przewodniki) oraz zostanie przywołana twórczość dwóch wybitnych artystów drohobyckich: Maurycego Gottlieba i Efraima M. Liliena. Piętro będzie poświęcone biografii i twórczości skromnego geniusza z Drohobycza. Znajdą się tam m.in.: ekslibrisy wykonane dla Weingartena, nieznanne zdjęcia Schulza, czasopiśmiennicze i książkowe pierwodruki jego twórczości literackiej wraz z autorskimi ilustracjami, pierwodruki książek bliskich Schulzowi pisarzy (Debory Vogel, Witolda Gombrowicza, Stanisława Ignacego Witkiewicza, Kazimierza Truchanowskiego), recenzje *Sklepów cynamonowych* i *Sanatorium pod Klepsydrą*, unikatowe druki bibliofilskie z opowiadaniem autora *Ptaków*, plakaty z wystaw i festiwali schulzowskich, reprodukcje *Xięgi bałwochwalczej* i rysunków oraz atelier Schulza. W Galerii Chimera będą prezentowane łódzkie konteksty biografii i twórczości Schulza (m.in.: druki bibliofilskie opublikowane w Łodzi oraz łódzka recenzja *Sklepów cynamonowych*, odwołania do wystaw i spektakli schulzowskich, plan Łodzi z miejscami związanymi z Schulzem, prace łódzkich artystów inspirowane twórczością autora *Księgi*, wspomnienie Joanny Kulmowej).

Wystawę *Zainstalowani na wieczność – Bruno Schultz i Drohobycz (epizod łódzki)* wzbogacą
"Zainstalowani na wieczność - Bruno Schultz i Drohobycz (epizod łódzki)" | wystawa w Galerii Willa (Miejska Galeria Sztuki w Łodzi)

prezentacje multimedialne: *Tryptyk drohobycki* Konrada Kierebińskiego – zapowiedź albumu poświęconego Drohobyczowi, montaż zdjęciowy *Willa Landaua*, wywiady z Alfredem Schreyerem i Joanną Kulmową.



Najdłuższa panorama Drohobycza, Wydawnictwo Kart Widokowych Księgarni J. Pilpla w Drohobyczu, ok. 1910, ze zbiorów Zbigniewa Milczarka, fot. mat. MGSŁ

W 2019 roku mija 100 lat od objawienia się światu *Teatrum życia i śmierci* (tytuł nadany przez Jerzego Ficowskiego) Brunona Schulza, czyli ekslibrisu, który wykonał dla Stanisława Weingartena, swojego najlepszego przyjaciela, współnika przedsięwzięć odkrywczych i konesera sztuki. Ten fakt stał się pretekstem dla Zbigniewa Milczarka, zakochanego w Drohobyczu miłośnika twórczości Schulza, aby wzbogacił pokazywaną od kilku lat (m.in.: w Tomaszowie Mazowieckim, Płocku, Warszawie, Mikołowie i Gdańsku) autorską wystawę *Zainstalowani na wieczność - Bruno Schulz i Drohobycz o łódzki epizod biografii egzystencjalnej, artystycznej i pośmiertnej „dziwnego poety” z „miasta marzeń”*.



Najdłuższa panorama Drohobycza, Wydawnictwo Kart Widokowych Księgarni J. Pilpla w Drohobyczu, ok. 1910, ze zbiorów Zbigniewa Milczarka, fot. mat. MGSŁ

Nie ulega wątpliwości, że Bruno Schulz był przynajmniej raz w Łodzi – w latach trzydziestych. Odwiedził to miasto przed wyjazdem w 1938 roku do Paryża. Wspominała o tym Ficowskiemu Maria Chazen, wybitna pianistka i przyjaciółka autora *Xięgi bałwochwalczej*. Wtedy przytłaczające wrażenie zrobił na nim duży fabryczny komin. Co więcej? Maria Chazen

w korespondencji z autorem *Regionów wielkiej herezji* mówiła o kilku wizytach Schulza w Łodzi. Mieszkała wtedy przy alei Kościuszki 46. Jest to więc jeden z trzech schulzowskich adresów na mapie Łodzi. Czy autor *Sklepów cynamonowych* bywał wcześniej w mieście rodzinnym Tuwima? Gdzie znajduje się pozostała część legendarnej kolekcji Weingartena? Czy zostały ocalone w Łodzi listy Marii Chazen? Jaki los spotkał korespondencję (jedną z najważniejszych w dorobku epistolograficznym autora *Wiosny*) Schulza z Weingartenem? Może właśnie wystawa *Zainstalowani na wieczność - Bruno Schulz i Drohobycz (epizod łódzki)* sprowokuje do wznowienia poszukiwań, doprowadzając do spektakularnych odkryć i ustaleń.



Ośrodek Propagandy Sztuki, fot. MGŚŁ



Galeria Willa/ Galeria Chimera, fot. MGSŁ



Galeria Re:Medium, fot. MGSŁ



Galeria Bałucka, fot. MGSŁ

Miejska Galeria Sztuki w Łodzi - Galeria Willa/ Chimera
Wnętrze - secesyjna willa, wzniesiona w 1903 r. wg projektu Gustawa Landau-Gutentegera dla przemysłowca Leopolda Kindermanna. Siedziba Miejskiej Galerii Sztuki w Łodzi od 1975 r. Ekspozuje problemowe wystawy ogólnopolskie i międzynarodowe. Od 1979 roku organizuje międzynarodową wystawę grafiki – Małe Formy Grafiki, Polska – Łódź.

Godziny otwarcia Galerii Willa/ Galerii Chimera:

Wtorek - piątek 11:00 - 18:00

sobota, niedziela 11:00 - 17:00

Poniedziałek - nieczynne

Dodatkowe informacje:

Więcej informacji na [stronie Galerii](#).

Kurator: Zbigniew Milczarek

Współpraca merytoryczna: Włodzimierz Rudnicki

Organizator: [Miejska Galeria Sztuki w Łodzi](#)

Czas i Miejsce:

"Zainstalowani na wieczność - Bruno Schultz i Drohobycz (epizod łódzki)" | wystawa w Galerii Willa (Miejska Galeria Sztuki w Łodzi)

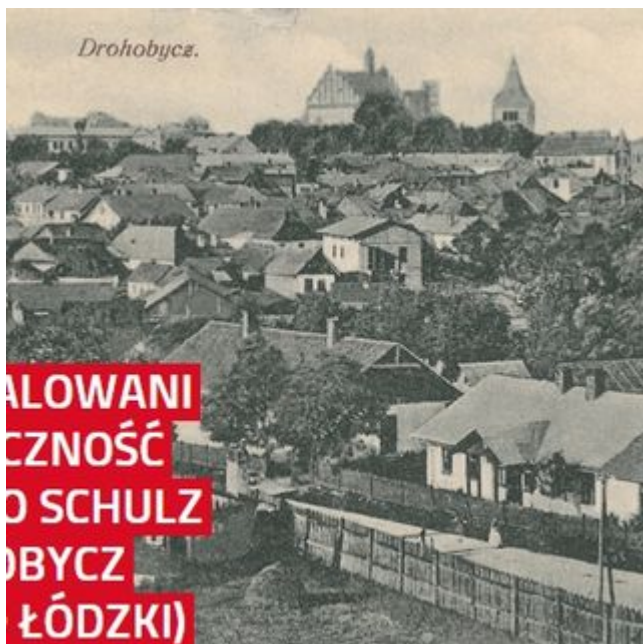
27-02-20

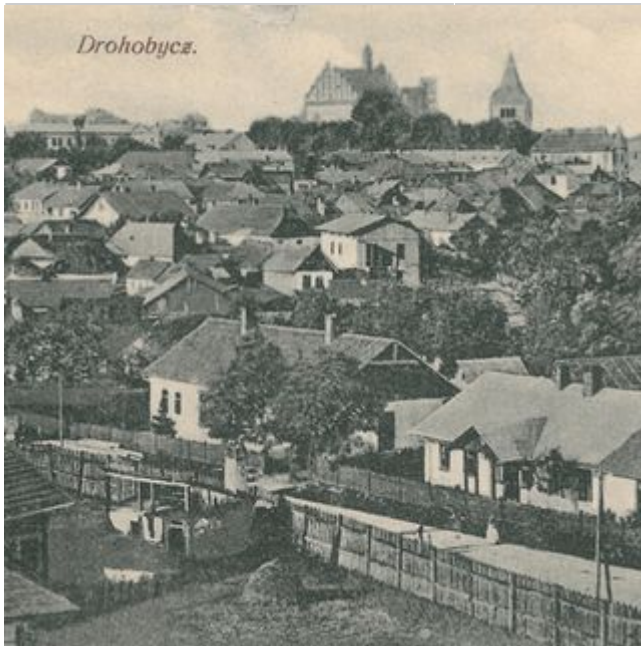
7/11

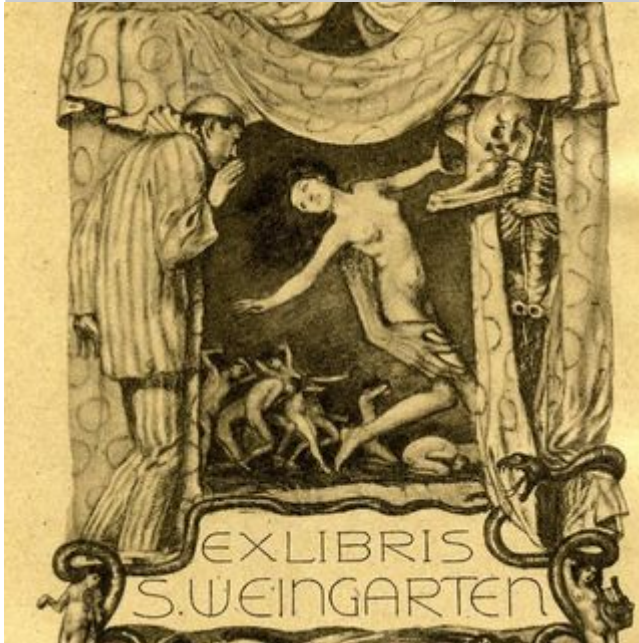
Wernisaż: 26 lipca (piątek) 2019, godz. 17:00
27 lipca - 6 października 2019, w godzinach otwarcia placówki
Miejska Galeria Sztuki w Łodzi - Galera Willa
90-607 Łódź, ul. Wólczańska 31

Miejska Galeria Sztuki w Łodzi
90-009 Łódź, ul. Henryka Sienkiewicza 44
tel. +48 (42) 674 10 59
e-mail: galerie@mgsłodz.pl
<http://www.mgsłodz.pl/>

Przypominamy, że w poniedziałki większość instytucji kultury jest zamknięta dla
zwiedzających. Prosimy sprawdzić na ich stronach dni i godziny otwarcia.







Kolpa Białobokowa

Bruno Schulz

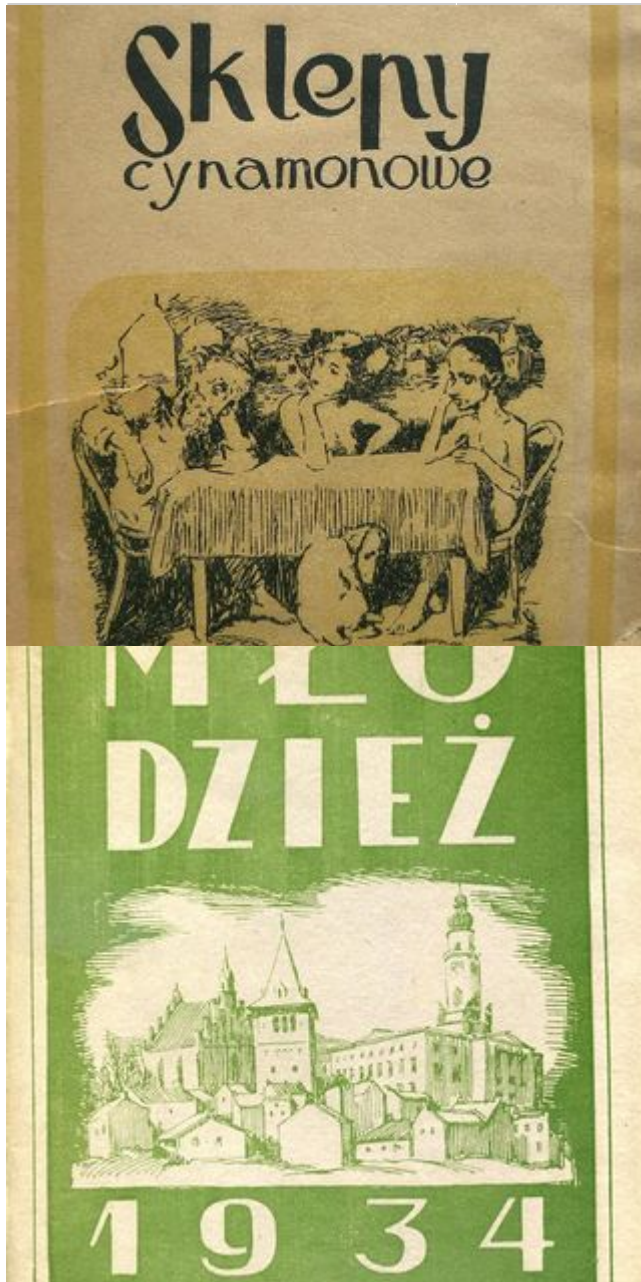
ST. L. WITKIEWICZ

WYWIAD Z BRUNONEM SCHULZEM

Dziś Bruno Schulz przed dziesięciami laty...
Faktem jest, że w tym czasie grafiki (ilustracje)...

szek, np. z Gmachu, Dłozka, Górnego...
Ale powróćmy jeszcze tego kierunku...

Ipse się samemu nawet o swym artystycznym...
Tę samą rolę, w których ogólnie powoła...





- TAGI:
- wystawa
- galeria
- sztuka