

DEK-OSR-1.6222.227.2024

Warszawa, dn. 2024-06-21

T-Mobile Polska S.A.
ul. Marynarska 12
02-674 Warszawa

Pełnomocnik:

Pełnomocnictwo numer: 166/01/21
z dnia: 2021-01-13

dane do korespondencji:

NetWorks Sp. z o.o.
ul. Józefa Piłsudskiego 3
00-728 Warszawa
tel.

Prezydent Miasta Łodzi
Urząd Miasta Łodzi
ul. Piłsudskiego 100
90-926 Łódź

Dotyczy: ustawowego obowiązku, wynikającego z art. 152 ust. 1 i ust. 7 w związku z ust. 6 pkt 1c ustawy z dnia 27 kwietnia 2001r – Prawo ochrony środowiska (Dz.U. 2024 poz. 54).

Działając z upoważnienia T-Mobile Polska S.A. z siedzibą ul. Marynarska 12, 02-674 Warszawa, informuję o zmianie danych w zakresie nazwy instalacji oraz wielkości i rodzaju emisji dla instalacji radiokomunikacyjnej 22168 LODZ (90211 WLD_LODZ_PIEKNANOWA) zlokalizowanej w miejscowości ŁÓDŹ, ul. PIĘKNA 47. W stosunku do informacji zawartej w zgłoszeniu realizowanym dla tej instalacji w trybie art. 152 ust. 1 i 5 ustawy z dnia 27 kwietnia 2001r – Prawo ochrony środowiska (Dz.U. 2024 poz. 54), dane ulegają zmianie w następujący sposób:

2. Nazwa instalacji zgodna z nazewnictwem stosowanym przez prowadzącego instalację:

Instalacja radiokomunikacyjna - 22168 (90211N!) WLD_LODZ_PIEKNANOWA

9. Wielkość i rodzaj emisji²⁾:

Pole elektromagnetyczne. EIRP poszczególnych anten zostało podane w pkt 12, tj.

Lp.	Równoważna moc promieniowana izotropowo (EIRP) [W]
1.	21865
2.	28510
3.	21865
4.	28510
5.	21865
6.	28510

12. Szczegółowe dane, odpowiednio do rodzaju instalacji, zgodne z wymaganiami określonymi w załączniku nr 2 do Rozporządzenia:

Lp.	1)	2)	3)	4)	5)	
	Współrzędne geograficzne	Częstotliwość lub zakresy częstotliwości pracy instalacji [MHz]	Wysokość środka elektrycznego anteny [m n.p.t]	Równoważna moc promieniowana izotropowo (EIRP) [W]	Azymut [°]	Kąt pochylenia lub zakresy kątów pochylenia [°]
1.	19°26'57.3" 51°44'16.4"	900/1800/2100/ 2600	35.4	21865	30	2-12/2-12/ 2-12/2-12
2.	19°26'57.2" 51°44'16.4"	3600	35.4	28510	30	0-12
3.	19°26'56.2" 51°44'15.6"	900/1800/2100/ 2600	35.4	21865	230	2-12/2-12/ 2-12/2-12
4.	19°26'56.3" 51°44'15.6"	3600	35.4	28510	230	0-12
5.	19°26'56.3" 51°44'16.4"	900/1800/2100/ 2600	35.4	21865	310	2-12/2-12/ 2-12/2-12
6.	19°26'56.3" 51°44'16.4"	3600	35.4	28510	310	0-12

*) tolerancja azymutu od -10° do +10°.

Informuję, iż dokonane zmiany w zakresie wielkości i rodzaju emisji przedmiotowej instalacji nie powodują zmiany instalacji w sposób istotny zgodnie z art. 3 pkt 7 ustawy Poś.

W załączniku przesyłam:

1. Pełnomocnictwo
2. Kopia potwierdzenia wniesienia opłaty skarbowej.
3. Sprawozdanie z pomiarów pól elektromagnetycznych wykonanych dla celów ochrony środowiska.

Otrzymują:

1. a/a
2. adresat



Signed by /
Podpisano przez:

Date / Data: 2024-
06-21 09:37



NetWorks Sp. z o.o.
Laboratorium Badań Środowiskowych
ul. Józefa Piusa Dziekońskiego 3
00-728 Warszawa
e-mail: Laboratorium@networks.pl



AB 419

S P R A W O Z D A N I E 2500/2024/OS
Z POMIARÓW PÓL ELEKTROMAGNETYCZNYCH
WYKONANYCH DLA POTRZEB OCHRONY ŚRÓDOWISKA

Badany obiekt: Instalacja radiokomunikacyjna T-Mobile Polska S.A.
Numer i nazwa: 22168 (90211N!) WLD_LODZ_PIEKNANOWA
Adres: ŁÓDŹ, PIĘKNA 47, Powiat m. Łódź, WOJ. ŁÓDZKIE

Data wykonania pomiarów: 2024-06-13

Sprawozdanie z badań bez pisemnej zgody laboratorium nie może być powielane inaczej niż w całości.
Wynik przedstawione w niniejszym sprawozdaniu odnoszą się wyłącznie do badanego obiektu i do warunków i konfiguracji urządzeń w dniu wykonywania pomiarów.

1. Właściciel badanego obiektu:

T-Mobile Polska S.A., ul. Marynarska 12, 02-674 Warszawa

2. Zleceniodawca:

T-Mobile Polska S.A., ul. Marynarska 12, 02-674 Warszawa

3. Przedstawiciel zleceniodawcy:

NetWorks Sp. z o.o.

4. Zakres zlecenia:

Wykonanie badania i opracowanie sprawozdania z pomiarów natężenia pola elektrycznego i pola magnetycznego dla instalacji radiokomunikacyjnej T-Mobile Polska S.A. zlokalizowanej w miejscowości ŁÓDŹ, PIĘKNA 47.

5. Cel zlecenia:

Wykonanie pomiarów pól elektromagnetycznych w otoczeniu instalacji radiokomunikacyjnej 22168 (90211N!) WLD_LODZ_PIEKNANOWA w odniesieniu do wymagań określonych w *Rozporządzeniu Ministra Klimatu z dnia 17 lutego 2020 r. w sprawie sposobów sprawdzania dotrzymania dopuszczalnych poziomów pól elektromagnetycznych w środowisku (Dz.U. 2022 poz. 2630)*.

6. Pomiary zostały wykonane przez:

7. Informacje o źródłach pól elektromagnetycznych

7.1. Sposób identyfikacji badanych źródeł pól elektromagnetycznych

Identyfikacji źródeł i parametrów technicznych dokonano na podstawie analizy dokumentacji dotyczącej zlecenia oraz obserwacji miejsca wykonywania badań.

7.2. Opis miejsca zainstalowania anten i urządzeń technicznych. Opis obiektu badań i jego otoczenia

Instalacja radiokomunikacyjna zlokalizowana jest na dachu. Anteny zawieszono na masztach usytowanych na dachu budynku. Urządzenia sterujące oraz zasilające zainstalowano w pomieszczeniu wewnątrz budynku na ostatnim piętrze. Wokół instalacji znajduje się miasto. Instalacja radiokomunikacyjna jest obiektem bezobsługowym. Okresowe stanowiska pracy związane są z prowadzonymi w zależności od potrzeb konserwacjami, przeglądami, strojeniem i naprawami.

Sprawozdanie z badań bez pisemnej zgody laboratorium nie może być powielane inaczej niż w całości.
Wynik przedstawione w niniejszym sprawozdaniu odnoszą się wyłącznie do badanego obiektu i do warunków i konfiguracji urządzeń w dniu wykonywania pomiarów.

7.3. Parametry techniczne źródła pola elektromagnetycznego

Dane przedstawiające maksymalne parametry pracy instalacji przekazane przez zleceniodawcę:

Parametry systemu nadawczo-odbiorczego:

Charakterystyka promieniowania		kierunkowa					
Rzeczywisty czas pracy [h/dobę]		24					
Warunki pracy		znamionowe					
Rodzaj wytwarzanego pola		stacjonarne					
Lp.	Częstotliwość lub zakresy częstotliwości pracy [MHz]	Typ/producent anteny	liczba anten	Azymut [°]	kąt pochylecia [°]	Wysokość środka elektrycznego anteny [m n.p.t]	Równoważna moc promieniowana izotropowo (EIRP) [W]
1	900/1800/2100/2600	ASI4518R37v07 Huawei	1	30	2-12**/2-12**/2-12**/2-12**	35.4	21865
2	3600	AAU5339W Huawei	1	30	0-12**	35.4	28510
3	900/1800/2100/2600	ASI4518R37v07 Huawei	1	230	2-12**/2-12**/2-12**/2-12**	35.4	21865
4	3600	AAU5339W Huawei	1	230	0-12**	35.4	28510
5	900/1800/2100/2600	ASI4518R37v07 Huawei	1	310	2-12**/2-12**/2-12**/2-12**	35.4	21865
6	3600	AAU5339W Huawei	1	310	0-12**	35.4	28510

* wskazane wartości kąta pochylecia anten, zgodnie z informacją uzyskaną od zleceniodawcy, są wartościami stałymi

** pomiary wykonano zgodnie z pkt 13., ppkt 2 załącznika do Rozporządzenia Ministra Klimatu z dnia 17 lutego 2020 r. (Dz. U. 2022, poz. 2630).

Transmisja realizowana drogą kablową

7.4 Inne źródła pól elektromagnetycznych

Na podstawie informacji otrzymanych od użytkownika oraz obserwacji otoczenia miejsca wykonywania pomiarów nie stwierdzono występowania innych źródeł pola-EM

8. Opis pomiarów

8.1. Metoda badań

Zgodna z rozporządzeniem Ministra Klimatu z dnia 17 lutego 2020 r. w sprawie sposobów sprawdzania dotrzymania dopuszczalnych poziomów pól elektromagnetycznych w środowisku (Dz.U. 2022 poz. 2630), określona w pkt 25 ppkt 1 załącznika do niniejszego rozporządzenia.

8.2. Termin pomiarów i warunki środowiskowe

Podczas wykonywania pomiarów pól elektromagnetycznych, nie występowały opady atmosferyczne. Wyniki pomiaru parametrów pogodowych przedstawia poniższa tabela:

Data [rrrr-mm-dd]	Godzina [hh:mm-hh:mm]	Warunki środowiskowe			
		Temperatura [°C]		Wilgotność względna [%]	
2024-06-13	13:50-16:10	Przed pomiarem	Po pomiarach	Przed pomiarem	Po pomiarach
		18.4	17.7	43.6	53.1

Przedstawione wyżej warunki środowiskowe, występujące podczas wykonywania pomiarów pól elektromagnetycznych, są zgodne ze specyfikacją techniczną użytego zestawu pomiarowego.

8.3. Warunki pracy urządzeń nadawczych

Podczas pomiarów w przypadku uzyskania wyniku pomiaru szerokopasmowego wykonanego zastosowaną metodą, dla zakresów częstotliwości od 10 MHz do 300 GHz, powiększonego o rozszerzoną niepewność pomiaru U dla współczynnika rozszerzenia $k = 2$ przekraczającego 70% najniższej dopuszczalnej wartości składowej elektrycznej lub magnetycznej pola dla objętych pomiarami zakresów częstotliwości, uwzględnia się poprawki pomiarowe przekazane

Sprawozdanie z badań bez pisemnej zgody laboratorium nie może być powielane inaczej niż w całości.
 Wynik przedstawione w niniejszym sprawozdaniu odnoszą się wyłącznie do badanego obiektu i do warunków i konfiguracji urządzeń w dniu wykonywania pomiarów.

przez zleceniodawcę, umożliwiające uwzględnienie maksymalnych parametrów pracy instalacji zgodnie z pkt 7 załącznika do Rozporządzeniem Ministra Klimatu z dnia 17 lutego 2020 r. w sprawie sposobów sprawdzania dotrzymania dopuszczalnych poziomów pól elektromagnetycznych w środowisku (Dz. U. 2022, poz. 2630) zaznaczając, że wymagane jest wykonanie pomiaru z wykorzystaniem miernika selektywnego. W przypadku uzyskania wyniku pomiaru szerokopasmowego wykonanego zastosowaną metodą, dla zakresów częstotliwości od 10 MHz do 300 GHz, powiększonego o rozszerzoną niepewność pomiaru U dla współczynnika rozszerzenia $k = 2$ nieprzekraczającego 70% najniższej dopuszczalnej wartości składowej elektrycznej lub magnetycznej pola dla objętych pomiarami zakresów częstotliwości, nie uwzględnia się poprawek pomiarowych.

8.4. Wyposażenie pomiarowe

Zestaw pomiarowy służący do pomiaru natężenia składowej elektrycznej pola elektromagnetycznego złożony z szerokopasmowego miernika i sondy pomiarowej:

Oznaczenie miernika	Producent	Model	Numer fabryczny	Oznaczenie sondy	Producent	Model	Numer fabryczny
M-20	Narda Safety Test Solution	Miernik pól elektromagnetycznych NBM-550	H-0347	S-21	Narda Safety Test Solution	Sonda pomiarowa Narda EF6092	C-0114

Mierniki natężenia pola elektromagnetycznego podlegają okresowemu sprawdzeniu zgodnie z procedurą wewnętrzną P-03 i PB-01. Świadectwo wzorcowania zestawu pomiarowego z dnia 31 marca 2023 o numerze LWiMP/W/136/23 wydane przez Politechnika Wrocławską.

Data ważności świadectwa wzorcowania: 31 marca 2025 (zgodnie z procedurą wewnętrzną P-03).

Termohigrometr:

Oznaczenie:	TH-19	Producent:	AZ INSTRUMENT CORP	Model:	Termohigrometr AZ8706
-------------	-------	------------	--------------------	--------	-----------------------

Data ważności świadectwa wzorcowania: 23 maja 2027 (zgodnie z procedurą wewnętrzną P-03).

Dalmierz:

Oznaczenie	Producent	Typ	Numer seryjny	Nr świadectwa wzorcowania	Data świadectwa wzorcowania
D-02	Leica	Dalmierz Leica Disto X310	842350466	1146.6-M11-4180-396/15	8 kwietnia 2015

Data ważności świadectwa wzorcowania: 8 kwietnia 2025 (zgodnie z procedurą wewnętrzną P-03).

Odbiornik GNSS:

Oznaczenie	Producent	Model	Numer fabryczny
G-04	Stonex	S7-G GIS	S7G4083040010

Odbiorniki podlegają okresowemu sprawdzeniu zgodnie z procedurą wewnętrzną P-03.

9. Wyniki pomiarów

Pole elektryczne

Nr pionu	Opis umiejscowienia pionu (punktu) pomiarowego	Wysokość pomiaru [m]	Zmierzona wartość natężenia pola elektrycznego E [V/m] ^{1,5}	Wartość natężenia pola elektrycznego powiększona o niepewność pomiaru ⁴ E [V/m]	Wskaźnikowa wartość poziomu emisji pól elektromagnetycznych WME ³	Współrzędne geograficzne pionu (punktu) pomiarowego ²
1	DPP - w płaszczyźnie otworu okiennego mieszkania 62, piętro 11, ul. Piękna 47/49	2.0	1.7	2.2	0.08	51°44'16.1" 19°26'56.8"
2	DPP - na balkonie mieszkania 56, piętro 10, ul. Piękna 47/49	2.0	3.2	4.2	0.15	51°44'16.4" 19°26'57.1"
3	DPP - na balkonie mieszkania 60, piętro 10, ul. Piękna 47/49	2.0	1.8	2.3	0.08	51°44'16.1" 19°26'56.4"

Sprawozdanie z badań bez pisemnej zgody laboratorium nie może być powielane inaczej niż w całości. Wynik przedstawione w niniejszym sprawozdaniu odnoszą się wyłącznie do badanego obiektu i do warunków i konfiguracji urządzeń w dniu wykonywania pomiarów.

4	DPP - w płaszczyźnie otworu okiennego klatki schodowej, piętro 11, ul. Piękna 47/49	0.3-2.0	<1.0*	1.3	0.05	51°44'16.4" 19°26'56.4"
5	DPP - w płaszczyźnie otworu okiennego mieszkania 61, piętro 10, ul. Piękna 51/53	2.0	7.7	10	0.36	51°44'15.7" 19°26'53.9"
6	DPP - w płaszczyźnie otworu okiennego klatki schodowej, piętro 10, ul. Piękna 51/53	2.0	5.7	7.4	0.26	51°44'16.1" 19°26'53.9"
7	DPP - za trwale zamkniętym oknie gabinetu nr 3 fundacji z Aspi-racjami, piętro 1, ul. Obywatelska 57	0.3-2.0	<1.0*	1.3	0.05	51°44'13.6" 19°26'52.8"
8	DPP - w płaszczyźnie otworu okiennego mieszkania 17, piętro 3, ul. Cieszkowskiego 22/24	2.0	2.0	2.6	0.09	51°44'14.6" 19°26'55.7"
9	DPP - w płaszczyźnie otworu okiennego klatki schodowej, piętro 4, ul. Piękna 42	0.3-2.0	<1.0*	1.3	0.05	51°44'14.6" 19°26'57.8"
10	DPP - na balkonie mieszkania 61, piętro 10, ul. Piękna 41/43	2.0	5.0	6.5	0.23	51°44'16.4" 19°26'59.3"
11	DPP - na balkonie mieszkania 59, piętro 10, ul. Piękna 41/43	2.0	2.1	2.7	0.1	51°44'15.7" 19°26'59.3"
12	GKP w odległości 2m od anteny sektorowej az.30°	0.3-2.0	<1.0*	1.3	0.05	51°44'16.4" 19°26'57.1"
13	GKP w odległości 48m od anteny sektorowej az.30°	0.3-2.0	<1.0*	1.3	0.05	51°44'17.9" 19°26'58.6"
14	GKP w odległości 93m od anteny sektorowej az.30°	0.3-2.0	<1.0*	1.3	0.05	51°44'19.0" 19°26'59.6"
15	PKP na az. 344° w odległości 49m od anteny sektorowej az. 30°	0.3-2.0	<1.0*	1.3	0.05	51°44'17.9" 19°26'56.4"
16	PKP na az. 0° w odległości 68m od anteny sektorowej az. 30°	0.3-2.0	<1.0*	1.3	0.05	51°44'18.6" 19°26'57.1"
17	PKP na az. 15° w odległości 70m od anteny sektorowej az. 30°	0.3-2.0	<1.0*	1.3	0.05	51°44'18.6" 19°26'58.2"
18	PKP na az. 45° w odległości 56m od anteny sektorowej az. 30°	0.3-2.0	<1.0*	1.3	0.05	51°44'17.5" 19°26'59.3"
19	PKP na az. 60° w odległości 48m od anteny sektorowej az. 30°	0.3-2.0	<1.0*	1.3	0.05	51°44'17.2" 19°26'59.3"
20	PKP na az. 76° w odległości 45m od anteny sektorowej az. 30°	0.3-2.0	<1.0*	1.3	0.05	51°44'16.8" 19°26'59.6"
21	GKP w odległości 2m od anteny sektorowej az.230°	0.3-2.0	<1.0*	1.3	0.05	51°44'15.4" 19°26'56.0"
22	GKP w odległości 48m od anteny sektorowej az.230°	0.3-2.0	<1.0*	1.3	0.05	51°44'14.6" 19°26'54.2"
23	GKP w odległości 92m od anteny sektorowej az.230°	0.3-2.0	<1.0*	1.3	0.05	51°44'13.6" 19°26'52.4"
24	PKP na az. 184° w odległości 23m od anteny sektorowej az. 230°	0.3-2.0	<1.0*	1.3	0.05	51°44'15.0" 19°26'56.0"
25	PKP na az. 200° w odległości 47m od anteny sektorowej az. 230°	0.3-2.0	<1.0*	1.3	0.05	51°44'14.3" 19°26'55.3"
26	PKP na az. 215° w odległości 47m od anteny sektorowej az. 230°	0.3-2.0	<1.0*	1.3	0.05	51°44'14.3" 19°26'55.0"
27	PKP na az. 245° w odległości 45m od anteny sektorowej az. 230°	0.3-2.0	<1.0*	1.3	0.05	51°44'15.0" 19°26'54.2"

Sprawozdanie z badań bez pisemnej zgody laboratorium nie może być powielane inaczej niż w całości.
 Wynik przedstawione w niniejszym sprawozdaniu odnoszą się wyłącznie do badanego obiektu i do warunków i konfiguracji urządzeń w dniu wykonywania pomiarów.

28	PKP na az. 260° w odległości 44m od anteny sektorowej az. 230°	0.3-2.0	<1.0*	1.3	0.05	51°44'15.4" 19°26'53.9"
29	PKP na az. 276° w odległości 42m od anteny sektorowej az. 230°	0.3-2.0	<1.0*	1.3	0.05	51°44'15.7" 19°26'54.2"
30	GKP w odległości 2m od anteny sektorowej az.310°	0.3-2.0	<1.0*	1.3	0.05	51°44'16.4" 19°26'56.4"
31	GKP w odległości 47m od anteny sektorowej az.310°	0.3-2.0	<1.0*	1.3	0.05	51°44'17.5" 19°26'54.6"
32	GKP w odległości 93m od anteny sektorowej az.310°	0.3-2.0	<1.0*	1.3	0.05	51°44'18.2" 19°26'52.4"
33	PKP na az. 264° w odległości 41m od anteny sektorowej az. 310°	0.3-2.0	<1.0*	1.3	0.05	51°44'16.4" 19°26'54.2"
34	PKP na az. 280° w odległości 42m od anteny sektorowej az. 310°	0.3-2.0	<1.0*	1.3	0.05	51°44'16.8" 19°26'54.2"
35	PKP na az. 295° w odległości 46m od anteny sektorowej az. 310°	0.3-2.0	<1.0*	1.3	0.05	51°44'17.2" 19°26'54.2"
36	PKP na az. 325° w odległości 47m od anteny sektorowej az. 310°	0.3-2.0	<1.0*	1.3	0.05	51°44'17.5" 19°26'55.0"
37	PKP na az. 340° w odległości 47m od anteny sektorowej az. 310°	0.3-2.0	<1.0*	1.3	0.05	51°44'17.9" 19°26'55.3"
38	PKP na az. 356° w odległości 54m od anteny sektorowej az. 310°	0.3-2.0	<1.0*	1.3	0.05	51°44'18.2" 19°26'56.0"
-	GKP w odległości 211m od anteny sektorowej az. 30°	0.3-2.0	<1.0*	1.3	0.05	51°44'22.2" 19°27'2.9"
-	GKP w odległości 208m od anteny sektorowej az. 230°	0.3-2.0	<1.0*	1.3	0.05	51°44'11.4" 19°26'47.8"
-	GKP w odległości 185m od anteny sektorowej az. 310°	0.3-2.0	<1.0*	1.3	0.05	51°44'20.4" 19°26'48.8"

Pole magnetyczne (wyznaczone na podstawie pomiaru wartości natężenia pola elektrycznego)

Nr pionu	Opis umiejscowienia pionu (punktu pomiarowego)	Wysokość pomiaru [m]	Wartość natężenia pola magnetycznego H [A/m] ¹	Wartość natężenia pola magnetycznego powiększona o niepewność pomiaru ⁴ H [A/m]	Wskaźnikowa wartość poziomu emisji pól elektromagnetycznych WM _H ³	Współrzędne geograficzne pionu (punktu pomiarowego) ²
1	DPP - w płaszczyźnie otworu okiennego mieszkania 62, piętro 11, ul. Piękna 47/49	2.0	0.005	0.006	0.08	51°44'16.1" 19°26'56.8"
2	DPP - na balkonie mieszkania 56, piętro 10, ul. Piękna 47/49	2.0	0.008	0.011	0.15	51°44'16.4" 19°26'57.1"
3	DPP - na balkonie mieszkania 60, piętro 10, ul. Piękna 47/49	2.0	0.005	0.006	0.09	51°44'16.1" 19°26'56.4"
4	DPP - w płaszczyźnie otworu okiennego klatki schodowej, piętro 11, ul. Piękna 47/49	0.3-2.0	<0.003*	0.003	0.05	51°44'16.4" 19°26'56.4"
5	DPP - w płaszczyźnie otworu okiennego mieszkania 61, piętro 10, ul. Piękna 51/53	2.0	0.020	0.027	0.36	51°44'15.7" 19°26'53.9"
6	DPP - w płaszczyźnie otworu okiennego klatki schodowej, piętro 10, ul. Piękna 51/53	2.0	0.015	0.02	0.27	51°44'16.1" 19°26'53.9"
7	DPP - za trwałe zamkniętym oknie	0.3-2.0	<0.003*	0.003	0.05	51°44'13.6" 19°26'52.8"

Sprawozdanie z badań bez pisemnej zgody laboratorium nie może być powielane inaczej niż w całości.
 Wynik przedstawione w niniejszym sprawozdaniu odnoszą się wyłącznie do badanego obiektu i do warunków i konfiguracji urządzeń w dniu wykonywania pomiarów.

	gabinetu nr 3 fundacji z Aspi-racjami, piętro 1, ul. Obywatelska 57					
8	DPP - w płaszczyźnie otworu okiennego mieszkania 17, piętro 3, ul. Cieszkowskiego 22/24	2.0	0.005	0.007	0.09	51°44'14.6" 19°26'55.7"
9	DPP - w płaszczyźnie otworu okiennego klatki schodowej, piętro 4, ul. Piękna 42	0.3-2.0	<0.003*	0.003	0.05	51°44'14.6" 19°26'57.8"
10	DPP - na balkonie mieszkania 61, piętro 10, ul. Piękna 41/43	2.0	0.013	0.017	0.24	51°44'16.4" 19°26'59.3"
11	DPP - na balkonie mieszkania 59, piętro 10, ul. Piękna 41/43	2.0	0.006	0.007	0.1	51°44'15.7" 19°26'59.3"
12	GKP w odległości 2m od anteny sektorowej az.30°	0.3-2.0	<0.003*	0.003	0.05	51°44'16.4" 19°26'57.1"
13	GKP w odległości 48m od anteny sektorowej az.30°	0.3-2.0	<0.003*	0.003	0.05	51°44'17.9" 19°26'58.6"
14	GKP w odległości 93m od anteny sektorowej az.30°	0.3-2.0	<0.003*	0.003	0.05	51°44'19.0" 19°26'59.6"
15	PKP na az. 344° w odległości 49m od anteny sektorowej az. 30°	0.3-2.0	<0.003*	0.003	0.05	51°44'17.9" 19°26'56.4"
16	PKP na az. 0° w odległości 68m od anteny sektorowej az. 30°	0.3-2.0	<0.003*	0.003	0.05	51°44'18.6" 19°26'57.1"
17	PKP na az. 15° w odległości 70m od anteny sektorowej az. 30°	0.3-2.0	<0.003*	0.003	0.05	51°44'18.6" 19°26'58.2"
18	PKP na az. 45° w odległości 56m od anteny sektorowej az. 30°	0.3-2.0	<0.003*	0.003	0.05	51°44'17.5" 19°26'59.3"
19	PKP na az. 60° w odległości 48m od anteny sektorowej az. 30°	0.3-2.0	<0.003*	0.003	0.05	51°44'17.2" 19°26'59.3"
20	PKP na az. 76° w odległości 45m od anteny sektorowej az. 30°	0.3-2.0	<0.003*	0.003	0.05	51°44'16.8" 19°26'59.6"
21	GKP w odległości 2m od anteny sektorowej az.230°	0.3-2.0	<0.003*	0.003	0.05	51°44'15.4" 19°26'56.0"
22	GKP w odległości 48m od anteny sektorowej az.230°	0.3-2.0	<0.003*	0.003	0.05	51°44'14.6" 19°26'54.2"
23	GKP w odległości 92m od anteny sektorowej az.230°	0.3-2.0	<0.003*	0.003	0.05	51°44'13.6" 19°26'52.4"
24	PKP na az. 184° w odległości 23m od anteny sektorowej az. 230°	0.3-2.0	<0.003*	0.003	0.05	51°44'15.0" 19°26'56.0"
25	PKP na az. 200° w odległości 47m od anteny sektorowej az. 230°	0.3-2.0	<0.003*	0.003	0.05	51°44'14.3" 19°26'55.3"
26	PKP na az. 215° w odległości 47m od anteny sektorowej az. 230°	0.3-2.0	<0.003*	0.003	0.05	51°44'14.3" 19°26'55.0"
27	PKP na az. 245° w odległości 45m od anteny sektorowej az. 230°	0.3-2.0	<0.003*	0.003	0.05	51°44'15.0" 19°26'54.2"
28	PKP na az. 260° w odległości 44m od anteny sektorowej az. 230°	0.3-2.0	<0.003*	0.003	0.05	51°44'15.4" 19°26'53.9"
29	PKP na az. 276° w odległości 42m od anteny sektorowej az. 230°	0.3-2.0	<0.003*	0.003	0.05	51°44'15.7" 19°26'54.2"
30	GKP w odległości 2m od anteny sektorowej az.310°	0.3-2.0	<0.003*	0.003	0.05	51°44'16.4" 19°26'56.4"
31	GKP w odległości 47m od anteny sektorowej az.310°	0.3-2.0	<0.003*	0.003	0.05	51°44'17.5" 19°26'54.6"

Sprawozdanie z badań bez pisemnej zgody laboratorium nie może być powielane inaczej niż w całości.
 Wynik przedstawione w niniejszym sprawozdaniu odnoszą się wyłącznie do badanego obiektu i do warunków i konfiguracji urządzeń w dniu wykonywania pomiarów.

32	GKP w odległości 93m od anteny sektorowej az. 310°	0.3-2.0	<0.003*	0.003	0.05	51°44'18.2" 19°26'52.4"
33	PKP na az. 264° w odległości 41m od anteny sektorowej az. 310°	0.3-2.0	<0.003*	0.003	0.05	51°44'16.4" 19°26'54.2"
34	PKP na az. 280° w odległości 42m od anteny sektorowej az. 310°	0.3-2.0	<0.003*	0.003	0.05	51°44'16.8" 19°26'54.2"
35	PKP na az. 295° w odległości 46m od anteny sektorowej az. 310°	0.3-2.0	<0.003*	0.003	0.05	51°44'17.2" 19°26'54.2"
36	PKP na az. 325° w odległości 47m od anteny sektorowej az. 310°	0.3-2.0	<0.003*	0.003	0.05	51°44'17.5" 19°26'55.0"
37	PKP na az. 340° w odległości 47m od anteny sektorowej az. 310°	0.3-2.0	<0.003*	0.003	0.05	51°44'17.9" 19°26'55.3"
38	PKP na az. 356° w odległości 54m od anteny sektorowej az. 310°	0.3-2.0	<0.003*	0.003	0.05	51°44'18.2" 19°26'56.0"
-	GKP w odległości 211m od anteny sektorowej az. 30°	0.3-2.0	<0.003*	0.003	0.05	51°44'22.2" 19°27'2.9"
-	GKP w odległości 208m od anteny sektorowej az. 230°	0.3-2.0	<0.003*	0.003	0.05	51°44'11.4" 19°26'47.8"
-	GKP w odległości 185m od anteny sektorowej az. 310°	0.3-2.0	<0.003*	0.003	0.05	51°44'20.4" 19°26'48.8"

GKP – Główny Kierunek Pomiarowy

DPP – Dodatkowy Pion Pomiarowy

PKP – Pomocniczy Kierunek Pomiarowy

¹ wyniki oznaczone * są wynikami poniżej czułości zestawu pomiarowego i są wynikami spoza zakresu akredytacji. Do obliczenia wyniku skorygowanego przyjęto wartość skorelowaną z rzeczywistym wynikiem pomiaru - dolną granicę akredytowanego zakresu pomiarowego metody

² współrzędne geograficzne pozyskane metodą pomiaru bezpośredniego

³ do wyznaczenia wartości wskaźnikowej W_{ME} i W_{MH} przyjęto na podstawie uzgodnień z klientem oraz rozpoznania źródeł, jako wartości dopuszczalne pola elektrycznego i magnetycznego odpowiednio 28 V/m i 0,073 A/m.

⁴ do wyznaczenia niepewności dla wyników poniżej czułości zestawu pomiarowego, przyjęto niepewność dla minimalnej wartości z zakresu pomiarowego.

⁵ maksymalna wartość chwilowa

Niepewność oszacowano zgodnie z dokumentem P-03 „Procedura nadzoru nad wyposażeniem” w postaci niepewności rozszerzonej wynikającej z niepewności standardowej pomnożonej przez współczynnik rozszerzenia $k=2$.

Całkowita szacowana niepewność rozszerzona składowej E wynosi odpowiednio: 30% dla częstotliwości do 4 GHz

Pomiarów nie wykonano:

Oznaczenie braku dostępu	Opis umiejscowienia
A	W mieszkaniach nr 59,61,53 pod adresem ul. Piękna 47/49, z powodu braku mieszkańców
B	W mieszkaniach nr 65,53 pod adresem ul. Piękna 51/53, z powodu braku mieszkańców
C	W mieszkaniach nr 59 pod adresem ul. Piękna 51/53, z powodu braku zgody właściciela na wykonanie pomiaru

Umiejscowienie pionów (punktów) pomiarowych przedstawiono w załączniku nr 2 do niniejszego sprawozdania.

10. Omówienie wyników pomiarów

W związku z tym, że żadna z wartości zmierzonych, udokumentowanych w tabelach w pkt. 9, uzyskanych w skutek zastosowania pomiaru szerokopasmowego, powiększonego o rozszerzoną niepewność pomiaru U dla współczynnika rozszerzenia $k = 2$ nie przekroczyła 70% najniższej dopuszczalnej wartości składowej elektrycznej lub magnetycznej pola dla objętych pomiarami zakresów częstotliwości, nie uwzględnia się poprawek pomiarowych.

Sprawozdanie z badań bez pisemnej zgody laboratorium nie może być powielane inaczej niż w całości.
 Wynik przedstawione w niniejszym sprawozdaniu odnoszą się wyłącznie do badanego obiektu i do warunków i konfiguracji urządzeń w dniu wykonywania pomiarów.

W wyniku zastosowania sposobu sprawdzenia dotrzymania dopuszczalnych poziomów pól elektromagnetycznych w środowisku, zgodnie pkt 25 ppkt 1 Rozporządzenia Ministra Klimatu z dnia 17 lutego 2020 r. (Dz. U. 2022, poz. 2630), w związku z tym, że żadna z wartości wskaźnikowych, udokumentowanych w tabelach w pkt. 9 nie przekracza wartości 1, stwierdza się, że w miejscach, w których wykonano pomiary w otoczeniu instalacji radiokomunikacyjnej 22168 (90211N!) WLD_LODZ_PIEKNANOWA, dopuszczalne poziomy pól elektromagnetycznych w środowisku należy uznać za dotrzymane.

Miejsca niedostępne podczas wykonywania pomiarów wskazane zostały w pkt. 9 (Wyniki pomiarów) lub na załączniku przedstawiającym usytuowanie pionów pomiarowych

11. Podstawa prawna

- 1) Ustawa z dnia 27 kwietnia 2001 r. Prawo ochrony środowiska (Dz.U. 2024-poz. 54)
- 2) Rozporządzenie Ministra Zdrowia z dnia 17 grudnia 2019 r. w sprawie dopuszczalnych poziomów pól elektromagnetycznych w środowisku (Dz. U. 2019, poz. 2448)
- 3) Rozporządzenie Ministra Klimatu z dnia 17 lutego 2020 r. w sprawie sposobów sprawdzania dotrzymania dopuszczalnych poziomów pól elektromagnetycznych w środowisku (Dz. U. 2022, poz. 2630),
- 4) Akredytacja nr AB 419 wydana przez Polskie Centrum Akredytacji (wydanie 22, z dnia 9 stycznia 2024 r.)

12. Spis załączników

- Załącznik 1. Lokalizacja obiektu badań
- Załącznik 2. Usytuowanie pionów (punktów) pomiarowych
- Załącznik 3. Dokumentacja fotograficzna obiektu badań

13. Data wydania i autoryzowania sprawozdania

Obliczenia i sprawozdanie wykonał :



Signed by /
Podpisano przez:

Date / Data:
2024-06-18 17:07

Sprawozdanie autoryzował:

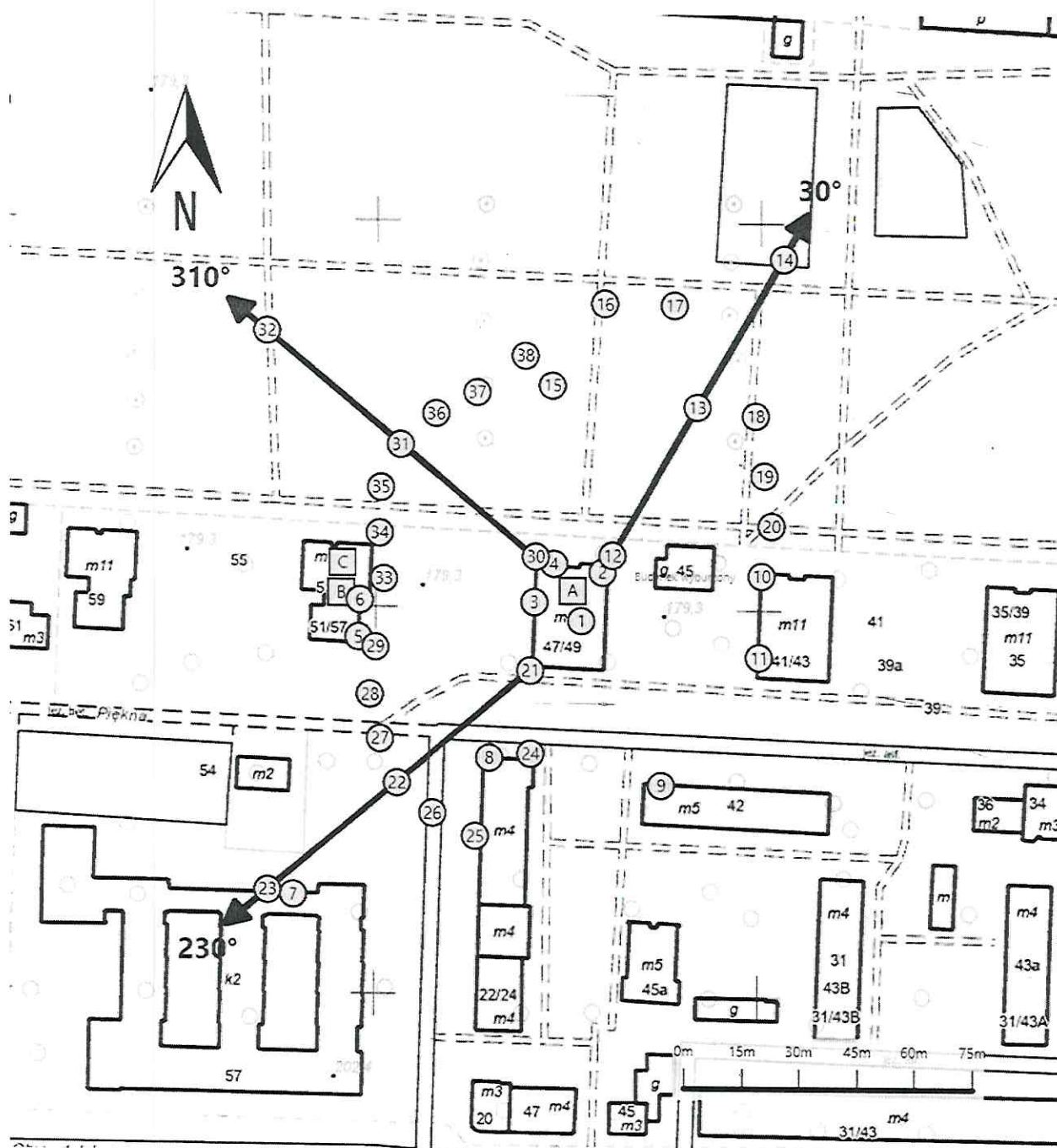
Elektronicznie podpisany
przez
Data: 2024.06.18
12:53:47 +02'00'

Koniec sprawozdania

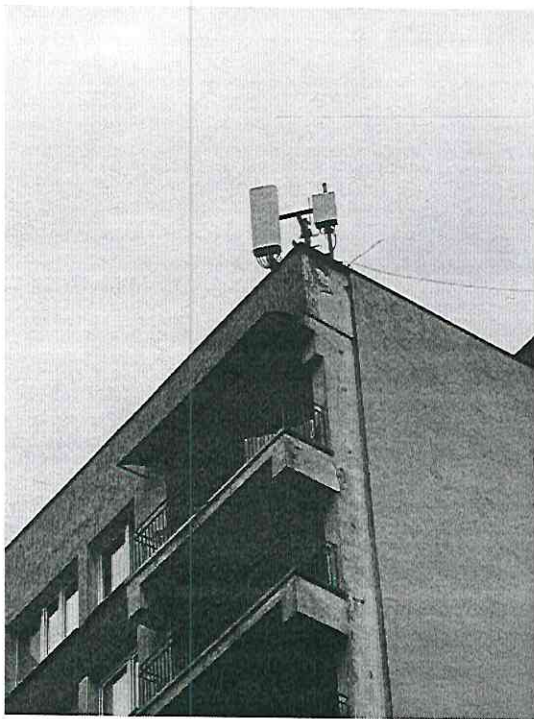
Sprawozdanie z badań bez pisemnej zgody laboratorium nie może być powielane inaczej niż w całości.
Wynik przedstawione w niniejszym sprawozdaniu odnoszą się wyłącznie do badanego obiektu i do warunków i konfiguracji urządzeń w dniu wykonywania pomiarów.



Załącznik nr 1	Instalacja radiokomunikacyjna T-Mobile Polska S.A. 22168 (90211N!) WLD_LODZ_PIEKNANOWA Lokalizacja instalacji
----------------	---



<p>Załącznik nr 2</p>	<p>Instalacja radiokomunikacyjna T-Mobile Polska S.A. WLD_LODZ_PIEKNANOWA (90211N!) Usytuowanie pionów pomiarowych w otoczeniu instalacji radiokomunikacyjnej</p>
	<p>Legenda:</p> <p style="text-align: center;"> X X </p> <p style="text-align: center;"> Brak dostępu Pion pomiarowy Kierunek oddziaływania anten sektorowych </p>



Załącznik nr 3	Instalacja radiokomunikacyjna T-Mobile Polska S.A. 22168 (90211N!) WLD_LODZ_PIEKNANOWA Dokumentacja fotograficzna
----------------	---